

Документ подписан простой электронной подписью  
Информация о владельце:  
ФИО: Высоцкая Татьяна Александровна  
Должность: Директор филиала  
Дата подписания: 07.02.2025 11:02:43  
Уникальный программный ключ:  
49ad56fe82cf536c4e0b05841d800326647338f0

Министерство науки и высшего образования Российской Федерации  
Филиал федерального государственного бюджетного образовательного

учреждения высшего образования

«Ростовский государственный экономический университет (РИНХ)»

в г. Миллерово Ростовской области



Утверждаю

Ректор РГЭУ (РИНХ)

Макаренко Е.Н.

2024 г.

**ОТЧЕТ**  
**О РЕЗУЛЬТАТАХ САМООБСЛЕДОВАНИЯ**  
**ФИЛИАЛА ФЕДЕРАЛЬНОГО ГОСУДАРСТВЕННОГО БЮДЖЕТНОГО**  
**ОБРАЗОВАТЕЛЬНОГО УЧРЕЖДЕНИЯ ВЫСШЕГО ОБРАЗОВАНИЯ**  
**«РОСТОВСКИЙ ГОСУДАРСТВЕННЫЙ ЭКОНОМИЧЕСКИЙ**  
**УНИВЕРСИТЕТ (РИНХ)» В Г. МИЛЛЕРОВО РОСТОВСКОЙ ОБЛАСТИ**  
**ЗА 2023 ГОД**

**МИЛЛЕРОВО**

**2024**

## СОДЕРЖАНИЕ

ВВЕДЕНИЕ.....	3
1. ОБЩИЕ СВЕДЕНИЯ ОБ ОБРАЗОВАТЕЛЬНОЙ ОРГАНИЗАЦИИ .....	4
1.1 Организационно-правовой статус .....	4
1.2. Миссия и стратегия развития филиала .....	6
1.3. Организационная структура и система управления филиала.....	8
2. ОБРАЗОВАТЕЛЬНАЯ ДЕЯТЕЛЬНОСТЬ.....	11
2.1. Реализуемые образовательные программы и контингент обучающихся .....	11
2.2. Организация учебного процесса.....	16
2.3. Учебно-методическое и библиотечно-информационное обеспечение образовательных программ.....	18
2.4. Оценка востребованности выпускников.....	24
2.5. Внутривузовская система управления качеством.....	27
2.6. Кадровое обеспечение .....	32
3. НАУЧНО-ИССЛЕДОВАТЕЛЬСКАЯ ДЕЯТЕЛЬНОСТЬ .....	35
4. МЕЖДУНАРОДНАЯ ДЕЯТЕЛЬНОСТЬ.....	41
5. ВНЕУЧЕБНАЯ РАБОТА.....	42
6. МАТЕРИАЛЬНО-ТЕХНИЧЕСКОЕ ОБЕСПЕЧЕНИЕ .....	47
6.1. Материально-техническая база.....	47
6.2. Социально-бытовые условия .....	52
ЗАКЛЮЧЕНИЕ .....	55
Приложение 1. Расчет показателей деятельности образовательной организации высшего образования, подлежащей самообследованию.....	58

## ВВЕДЕНИЕ

Самообследование филиала федерального государственного бюджетного образовательного учреждения высшего образования «Ростовский государственный экономический университет (РИНХ)» в г. Миллерово Ростовской области проведено в соответствии со следующими нормативными документами:

- приказ Министерства образования и науки Российской Федерации от 14 июня 2013 г. N 462 (ред. от 14.12.2017) «Об утверждении Порядка проведения самообследования образовательной организацией»;
- приказ Министерства образования и науки Российской Федерации от 10 декабря 2013 г. № 1324 «Об утверждении показателей деятельности образовательной организации, подлежащей самообследованию»;
- письмо Министерства образования и науки Российской Федерации от 20.03.2014 г. № АК-634/05 «О проведении самообследования образовательных организаций высшего образования»;
- приказ Министерства образования и науки Российской Федерации от 14 декабря 2017 г. № 1218 «О внесении изменений в Порядок проведения самообследования образовательной организацией, утвержденный приказом Министерства образования и науки Российской Федерации от 14 июня 2013 г. № 462»;
- приказ ФГБОУ ВО «РГЭУ (РИНХ)» № 59 от 11.03.2024 г. «О проведении процедуры самообследования».

Целью самообследования является анализ эффективности деятельности филиала Университета, а также обеспечение доступности и открытости информации об образовательной организации.

В процессе самообследования была проведена оценка деятельности структурного подразделения по следующим направлениям:

- образовательная деятельность;
- научно-исследовательская деятельность;
- международная деятельность;
- внеучебная работа;
- материально-техническое обеспечение;
- анализ показателей деятельности в соответствии с приказом Минобрнауки России от 10.12.2013 № 1324 «Об утверждении показателей деятельности образовательной организации, подлежащей самообследованию».

# 1. ОБЩИЕ СВЕДЕНИЯ ОБ ОБРАЗОВАТЕЛЬНОЙ ОРГАНИЗАЦИИ

## 1.1 Организационно-правовой статус

Филиал ФГБОУ ВО «РГЭУ (РИНХ)» в г. Миллерово Ростовской области является структурным подразделением Федерального государственного бюджетного образовательного учреждения высшего образования «Ростовский государственный экономический университет (РИНХ)», реализующим образовательные программы высшего образования - бакалавриат, осуществляющим научные исследования и другую, предусмотренную Уставом деятельность.

Филиал ФГБОУ ВО «РГЭУ (РИНХ)» в г. Миллерово Ростовской области – один из ведущих научно-образовательных, культурных центров севера Ростовской области, осуществляющий генерацию, распространение и применение новых знаний для кадрового обеспечения динамичного развития и поддержания глобальной конкурентоспособности отраслей экономики региона с учетом прогнозируемых тенденций в науке, технике, технологиях и структурных преобразований в российской экономике.

*Учредитель:* Российская Федерация. Функции и полномочия учредителя осуществляет Министерство науки и высшего образования Российской Федерации.

*Полное официальное наименование университета:* федеральное государственное бюджетное образовательное учреждение высшего образования «Ростовский государственный экономический университет (РИНХ)».

*Сокращенное наименование:* ФГБОУ ВО «РГЭУ (РИНХ)»; Ростовский государственный экономический университет (РИНХ); РГЭУ (РИНХ).

*Полное официальное наименование филиала:* филиал федерального государственного бюджетного образовательного учреждения высшего образования «Ростовский государственный экономический университет (РИНХ)» в г. Миллерово Ростовской области.

*Сокращенное наименование:* филиал ФГБОУ ВО «РГЭУ (РИНХ)» в г. Миллерово Ростовской области.

*Место нахождения (юридический и фактический адрес):*

346130, Ростовская область, г. Миллерово, ул. Черноморская, д. 52.

*Контактная информация:*

Телефон/факс (86385) 2-59-60, 2-59-73

Е-mail: [mfrgeu@mail.ru](mailto:mfrgeu@mail.ru)

Сайт: [www.mfrgeu.ru](http://www.mfrgeu.ru)

Филиал ФГБОУ ВО «РГЭУ (РИНХ)» в г. Миллерово Ростовской области создан в 1998 году приказом Министерства общего и профессионального образования Российской

Федерации от 30 ноября 1998 г. № 2936, как филиал Ростовской государственной экономической академии в г. Миллерово Ростовской области, который приказом Министерства образования Российской Федерации от 15 декабря 2000 г. № 3694 переименован в Филиал Ростовского государственного экономического университета "РИНХ" в г. Миллерово, переименованный приказами Федерального агентства по образованию от 22 августа 2006 г. № 841 и от 29 мая 2008 г. № 538 в филиал государственного образовательного учреждения высшего профессионального образования «Ростовский государственный экономический университет "РИНХ"» в г. Миллерово. Приказом Федерального агентства по образованию от 21 февраля 2008 г. № 129 филиал государственного образовательного учреждения высшего профессионального образования «Ростовский государственный экономический университет "РИНХ"» в г. Миллерово переименован в филиал государственного образовательного учреждения высшего профессионального образования "Ростовский государственный экономический университет «РИНХ»" в г. Миллерово, который приказом Федерального агентства по образованию от 29 мая 2008 г. № 538 переименован в филиал государственного образовательного учреждения высшего профессионального образования "Ростовский государственный экономический университет «РИНХ»" в г. Миллерово, переименован приказом Федерального агентства по образованию от 29 апреля 2009 г. № 463 в Филиал Государственного образовательного учреждения высшего профессионального образования «Ростовский государственный экономический университет (РИНХ)» в г. Миллерово Ростовской области, приказом Министерства образования и науки Российской Федерации от «27» мая 2011г. № 1896 Филиал Государственного образовательного учреждения высшего профессионального образования «Ростовский государственный экономический университет (РИНХ)» в г. Миллерово Ростовской области переименован в филиал федерального государственного бюджетного образовательного учреждения высшего профессионального образования «Ростовский государственный экономический университет (РИНХ)» в г. Миллерово Ростовской области. Приказом Министерства образования и науки Российской Федерации от «13» мая 2015 г. № 492 филиал федерального государственного бюджетного образовательного учреждения высшего профессионального образования «Ростовский государственный экономический университет (РИНХ)» в г. Миллерово Ростовской области переименован в филиал федерального государственного бюджетного образовательного учреждения высшего образования «Ростовский государственный экономический университет (РИНХ)» в г. Миллерово Ростовской области.

Филиал Университета осуществляет свою деятельность на основании федеральных и локальных нормативных актов, регулирующих деятельность в сфере образования, Устава

университета, лицензии на право ведения образовательной деятельности, выданной Федеральной службой по надзору в сфере образования и науки (серия 90П01 № 0008832, регистрационный номер Л035-00119917 от 08.12.2015 г., срок действия лицензии - бессрочно), свидетельства о государственной аккредитации, выданного Федеральной службой по надзору в сфере образования и науки (серия 90А01 № 0001940, регистрационный номер № 1846 от 12.04.2016 г., срок действия – бессрочно).

Организационно-правовое обеспечение образовательной деятельности соответствует требованиям, предусмотренным действующим законодательством Российской Федерации в сфере образования и другими нормативными правовыми актами.

## **1.2. Миссия и стратегия развития филиала**

Деятельность филиала реализуется в соответствии с концепцией развития университета, представленной в Программе развития ФГБОУ ВО «РГЭУ (РИНХ)» на период 2023-2032 годы, в Миссии и Политике РГЭУ (РИНХ) в области качества, утвержденным планом работы факультета, а также с выполнением аккредитационных показателей.

*Базовыми принципами* деятельности филиала Университета являются фундаментальность, качество, преемственность образования и науки, единство обучения, научных исследований, воспитания, интеграция в региональное научно-образовательное сообщество.

*Миссией филиала*, как структурного подразделения РГЭУ (РИНХ), является обеспечение и опережающее непрерывное личностное и профессиональное развитие лидеров цифровой экономики: обеспечить подготовку выпускников, владеющих профессиональными компетенциями, позволяющими быстро адаптироваться в профессиональном сообществе и социокультурной жизни общества; способных к научно-исследовательской и общественно-практической деятельности; обладающих высокой культурой, интеллигентностью, социальной активностью, качествами гражданина-патриота.

*Программа развития* филиала представлена на рис. 1. Основными направлениями ее реализации являются:

- образовательная деятельность;
- кадровая политика;
- наука и инновации;
- воспитательная работа;
- материально-техническая база;
- экономика и финансы.

## Образование

- Улучшение качества образовательной деятельности
- Завершение цифровизации всех процессов образовательной деятельности

## Кадровая политика

- Повышение эффективности участия и мотивации каждого сотрудника в развитии филиала
- Повышение квалификационного уровня ППС в рамках обеспечения конкурентоспособности филиала
- Совершенствование системы управления охраны труда и безопасности

## Наука и инновации

- Реализация научного потенциала в масштабах региона: заключение хоздоговорных соглашений с ведущими бизнес-структурами региона
- Повышение показателей научно-исследовательской деятельности НПП в части публикационной активности, хоздоговорной деятельности, вовлечения студентов в НИР

## Воспитательная работа

- Реализация активной молодежной политики посредством дальнейшего развития студенческого самоуправления, толерантности, духовного и патриотического воспитания, профилактики асоциального поведения

## Имущественный комплекс

- Обновление аудиторного и учебно-лабораторного фонда, помещений социально-культурного назначения
- Совершенствование системы безопасности и антитеррористической защищенности

## Экономика и финансы

- Увеличение доходной части бюджета за счет реализации программ СПО
- Эффективная реализация всех статей бюджета расходов

Рис.1 - Программа развития филиала ФГБОУ ВО «РГЭУ (РИНХ)» в г. Миллерово Ростовской области

### 1.3. Организационная структура и система управления филиала

Управление филиалом университета осуществляется в соответствии с законодательством Российской Федерации, Уставом РГЭУ (РИНХ) и Положением о филиале на основе сочетания принципов единоначалия и коллегиальности.

Сложившаяся в образовательной организации система управления соответствует функциональным задачам и Уставу РГЭУ (РИНХ) и представлена на рис. 2.

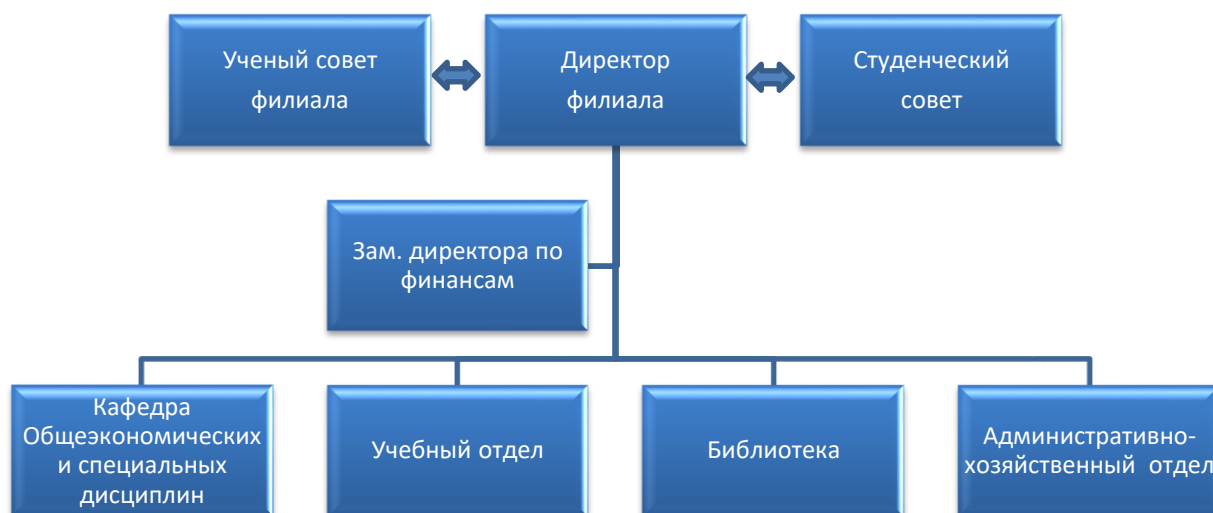


Рис. 2. - Организационная структура системы управления филиалом ФГБОУ ВО «РГЭУ (РИНХ)» в г. Миллерово Ростовской области

Органами управления Филиалом являются:

- единоличный исполнительный орган - Директор филиала, назначаемый на должность Ректором ФГБОУ ВО "РГЭУ (РИНХ)»;
- коллегиальные органы управления – Ученый совет филиала и Студенческий совет.

На момент проведения самообследования в структуру филиала входят:

- администрация в лице директора и его заместителя;
- учебный отдел;
- кафедра «Общеэкономических и специальных дисциплин» (ОЭиСД);
- библиотека;
- административно-хозяйственная часть.

Изменений структуры образовательной организации в целом и отдельных подразделений за истекший год не происходило.



Функции структурных элементов системы управления Филиала определены локальными нормативными актами (Положениями о структурном подразделении, Должностными инструкциями отдельных сотрудников), утвержденных РГЭУ (РИНХ). Работа структурных подразделений Филиала основана на ежегодно утверждаемых Планах работы и соответствующих проблемам, стоящим перед образовательной организацией.

Основным коллегиальным органом, осуществляющим общее руководство филиалом и координирующим учебную, методическую и научно-исследовательскую работу, является *Ученый совет филиала* - орган управления, осуществляющий свою деятельность на основании Положения о Совете филиала, которое утверждается Ректором Университета.

Ученый совет филиала избирается на общем собрании трудового коллектива филиала сроком на 1 год. Состав Ученого совета филиала утверждается ректором «РГЭУ (РИНХ)» до начала учебного года. Возглавляет Ученый совет филиала директор филиала

Ученый совет филиала в рамках своих полномочий:

1. Рассматривает планы развития подразделения, в том числе планы учебно-методической, научно-исследовательской, воспитательной, международной, профориентационной работы.

2. Заслушивает и обсуждает ежегодный отчет директора филиала о деятельности филиала.

3. Обсуждает реализацию образовательных программ.

4. Обсуждает планы и отчеты кафедры ОЭиСД по повышению квалификации педагогических работников, относящихся к профессорско-преподавательскому составу (далее – ППС), и научных работников филиала.

5. Рассматривает отчеты заведующего кафедры ОЭиСД по итогам ГИА и дипломного проектирования обучающихся.

6. Обсуждает планы и отчеты по организации внеучебной, воспитательной работы.

7. Обсуждает планы и отчеты по организации научно-исследовательской работы обучающихся на кафедре ОЭиСД.

8. Обсуждает вопросы профориентации обучающихся общеобразовательных и профессиональных образовательных организаций, приема абитуриентов.

9. Проводит процедуру голосования в целях представления на должность директора филиала на Ученом совете филиала в установленном порядке.

10. Рассматривает рекомендации кафедры ОЭиСД и принимает решение по каждой кандидатуре о прохождении конкурса на замещение должностей педагогических работников, относящихся к профессорско-преподавательскому составу (ассистентов, преподавателей, старших преподавателей, доцентов и профессоров) в установленном порядке.

## 11. Рассматривает иные вопросы, связанные с деятельностью филиала.

Единоличным исполнительным органом, осуществляющим непосредственное управление деятельностью филиала, является *директор филиала*, назначаемый приказом Ректора Университета. В настоящее время руководство филиалом осуществляет Высоцкая Татьяна Александровна, кандидат экономических наук, доцент. В должности директора филиала ФГБОУ ВО «РГЭУ (РИНХ)» в г. Миллерово Ростовской области работает с 1998 года.

Директор филиала руководит всей деятельностью филиала на основании доверенности и в соответствии с полномочиями, предоставленными Положением о филиале, решениями Ученого совета «РГЭУ (РИНХ)», приказами и распоряжениями ректора, распоряжениями проректоров.

*Заместитель директора по финансам* выполняет работу по административно-хозяйственному обеспечению деятельности филиала, которая заключается в обеспечении исполнения договорных обязательств на обслуживание деятельности филиала; проведении мероприятий, направленных на сохранность и эффективное использование имущества филиала и другое, в соответствии с должностной инструкцией.

Основным органом управления учебным процессом филиала является *учебный отдел*, который осуществляет свою деятельность во взаимодействии с кафедрой и другими структурными подразделениями, обеспечивая организацию образовательной деятельности филиала.

Начальник учебного отдела руководит учебной, внеучебной, и методической работой в филиале, способствует реализации учебных планов и программ в соответствии с требованиями ФГОС ВО, следит за методическим обеспечением учебного процесса, осуществляет контроль за самостоятельной работой обучающихся, представляет их для перевода с курса на курс, а также допуску их к сдаче итоговых экзаменов и защите выпускных квалификационных работ. Его компетенция определяется должностной инструкцией и указаниями директора.

*Кафедра Общеэкономических и специальных дисциплин* является основным учебно-научным структурным подразделением филиала, реализующим образовательные программы высшего образования по нескольким родственным дисциплинам, осуществляющим подготовку научно-педагогических кадров, организацию и проведение учебно-методической работы, осуществляет общее руководство научно-исследовательской работой в филиале, в т.ч. научно-исследовательской работой студентов.

Значительную роль в системе управления филиалом, а именно координации действий трудового коллектива и студенческой молодежи, играют органы студенческого

самоуправления. В целях учета мнения обучающихся по вопросам управления филиалом и принятия локальных нормативных актов в вузе создан *Студенческий совет*, который участвует в координации совместных действий структурных подразделений филиала и студенческого актива, а также в организации и проведении молодёжных и студенческих мероприятий различных уровней и направленностей.

Сложившаяся организационная структура Филиала позволяет обеспечивать оптимальное и эффективное взаимодействие всех подразделений в решении поставленных задач, единство учебного процесса на всех уровнях и формах подготовки специалистов

## 2. ОБРАЗОВАТЕЛЬНАЯ ДЕЯТЕЛЬНОСТЬ

### 2.1. Реализуемые образовательные программы и контингент обучающихся

В соответствии с имеющейся лицензией и свидетельством о государственной аккредитации филиал ФГБОУ ВО «РГЭУ (РИНХ)» в г. Миллерово Ростовской области осуществляет подготовку студентов по шести основным образовательным программам высшего образования (бакалавриат) по трем направлениям подготовки (таблица 1) и по одной программе подготовки специалистов среднего звена (таблица 2,3)

Таблица 1 - Образовательные программы высшего образования (бакалавриат), реализуемые в филиале ФГБОУ ВО «РГЭУ (РИНХ)» в г. Миллерово Ростовской области

№	Направление		Направленность (профиль)		Уровень образования	Форма обучения
	Код	Наименование	Код	Наименование		
1	38.03.01	Экономика	38.03.01.01	Бухгалтерский учёт, анализ и аудит	высшее образование-бакалавриат	очно-заочная; заочная
			38.03.01.06	Бизнес-консалтинг и финансовый контроль	высшее образование-бакалавриат	очно-заочная
2	38.03.02	Менеджмент	38.03.02.14	Инновационный менеджмент	высшее образование-бакалавриат	очно-заочная; заочная
			38.03.02.02	Управление бизнесом	высшее образование-бакалавриат	очно-заочная
3	40.03.01	Юриспруденция	40.03.01.02	Гражданско-правовой	высшее образование-бакалавриат	очная; очно-заочная; заочная
			40.03.01.03	Уголовно-правовой	высшее образование-бакалавриат	заочная

Таблица 2 - Образовательные программы подготовки специалистов среднего звена, реализуемые в филиале ФГБОУ ВО «РГЭУ (РИНХ)» в г. Миллерово Ростовской области

№	Наименование		Специальность	Уровень образования	Форма обучения
	Код	Наименование			
1	38.02.06	Финансы	Финансист	среднее профессиональное	очная; заочная

Общая численность студентов, обучающихся в филиале по образовательным программам бакалавриата по состоянию на 01.10.2023 г., составила 482 чел. (таблица 3).

Таблица 3 – Динамика контингента обучающихся по программам высшего образования за 2021-2023 гг. (по состоянию на 01.10.2023)

Направления подготовки	01.10.2021	01.10.2022	01.10.2023	2023/2021, %
<b>38.03.01 Экономика</b>	<b>71</b>	<b>62</b>	<b>53</b>	<b>-25%</b>
заочная	71	49	14	
очно-заочная	0	13	39	
<b>38.03.02 Менеджмент</b>	<b>138</b>	<b>134</b>	<b>131</b>	<b>-5%</b>
заочная	137	100	56	
очная	1	0	2	
очно-заочная	0	34	73	
<b>40.03.01 Юриспруденция</b>	<b>254</b>	<b>283</b>	<b>298</b>	<b>17%</b>
заочная	46	46	32	
очная	19	14	12	
очно-заочная	189	223	254	
<b>Общий контингент</b>	<b>463</b>	<b>479</b>	<b>482</b>	<b>4%</b>
<b>Приведенный контингент</b>	<b>93</b>	<b>101</b>	<b>116</b>	<b>25%</b>

Прирост общего числа обучающихся за последние три года составил 19 человек или 4%, приведенного контингента – 15 чел. или 25%.

С учетом сроков завершения приемной комиссии 2023 года по состоянию на 01.11.2023 г. в филиале по образовательным программам высшего образования обучалось 655 чел., что на 65 чел. (11%) выше аналогичного показателя предыдущих лет (табл.3.1, рис. 3). Доля студентов, обучающихся за счет средств физических и (или) юридических лиц, составляет 100 %. Из них обучаются на очной форме обучения - 14 человек, что составляет 2% от общего контингента высшего образования, на очно-заочной форме – 541 человек, что составляет 83% и на заочной форме обучения – 100 человек или 15%.

Динамика контингента обучающихся по направлениям подготовки за 3 года показана в таблице 3.1 и результаты ее свидетельствуют об увеличении численности студентов в филиале по образовательным программам высшего образования.

Таблица 3.1 – Динамика контингента обучающихся по программа высшего образования за 2020-2023 гг. (по состоянию на 01.11.2023)

Направления подготовки	01.11.2021	01.11.2022	01.11.2023	2023/2021, %
<b>38.03.01 Экономика</b>	<b>81</b>	<b>88</b>	<b>71</b>	<b>-12%</b>
заочная	71	49	14	
очно-заочная	10	39	57	
<b>38.03.02 Менеджмент</b>	<b>177</b>	<b>174</b>	<b>169</b>	<b>-5%</b>
заочная	136	100	54	
очная	1	0	2	
очно-заочная	40	74	113	
<b>40.03.01 Юриспруденция</b>	<b>332</b>	<b>344</b>	<b>415</b>	<b>25%</b>
заочная	46	46	32	
очная	19	14	12	
очно-заочная	267	284	371	
<b>Общий контингент</b>	<b>590</b>	<b>606</b>	<b>655</b>	<b>11%</b>
<b>Приведенный контингент</b>	<b>125</b>	<b>133</b>	<b>159</b>	<b>28%</b>

При этом за счет абсолютного прироста численности обучающихся и структурных изменений в их составе по формам обучения приведенный контингент за аналогичный период вырос на 34 чел. (28%) и составил 159 чел. (рис. 3).

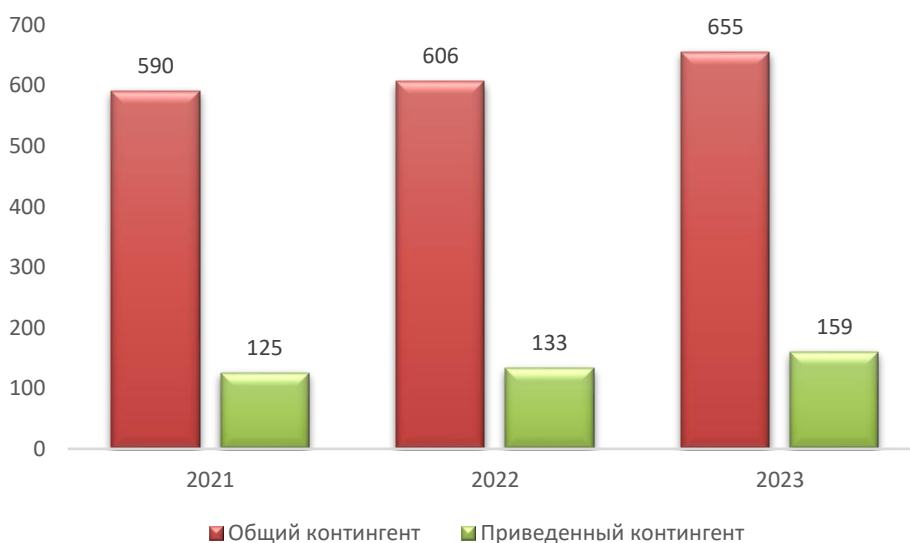


Рис. 3 - Динамика общего и приведенного контингента филиала за 2021-2023 гг.

Распределение обучающихся, осваивающих программы бакалавриата, в разрезе УГС(Н) и форм обучения представлено на рис. 4. Из приведенных данных следует, что наиболее популярным направлением подготовки в Филиале остается Юриспруденция (63% от общего числа обучающихся в филиале), а наиболее популярной формой обучения – очно-заочная (83%).

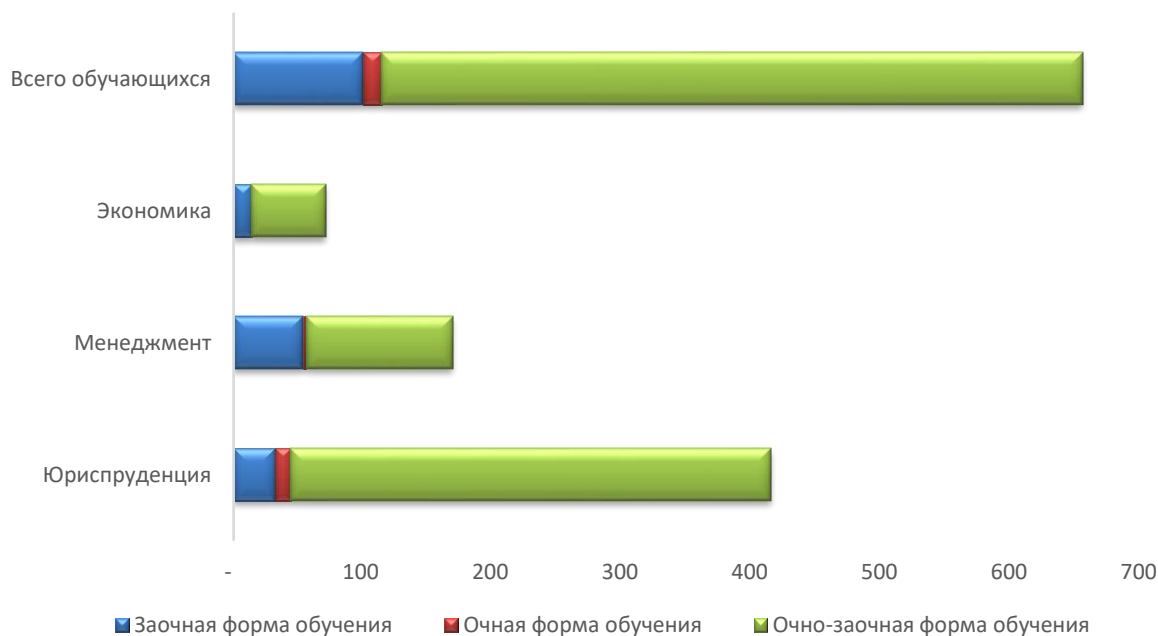


Рис. 4 - Распределение обучающихся, осваивающих программы бакалавриата, в разрезе направлений подготовки бакалавриата и форм обучения по состоянию на 01.11.2023 г.

Филиалу удалось увеличить контингент обучающихся в анализируемом периоде. Динамика соотношения принятых и отчисленных студентов в 2023 году свидетельствует о превышении числа принятых абитуриентов над числом, отчисленных в связи с окончанием (рис. 5).

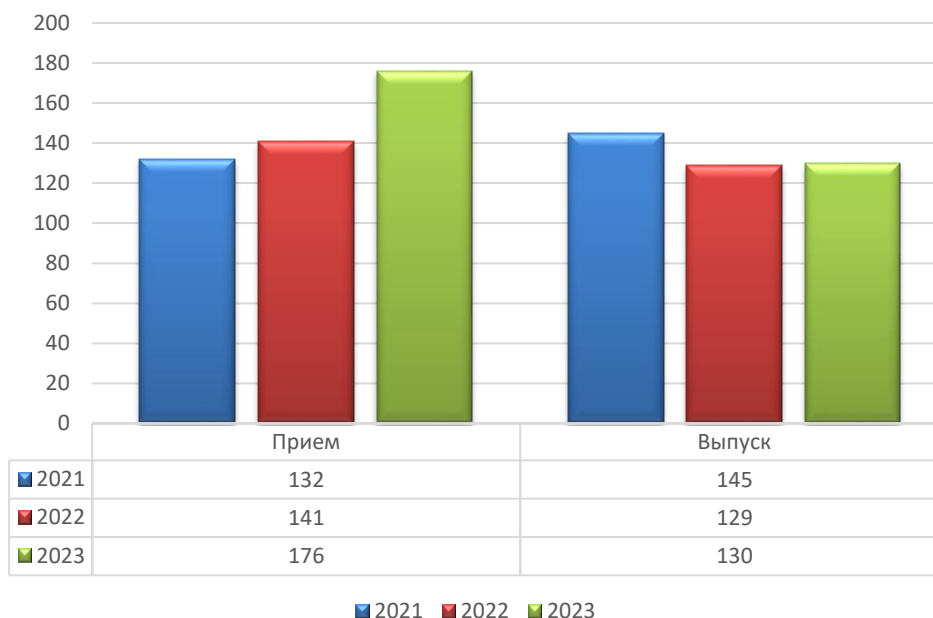


Рис. 5 – Соотношение контингента по «приему-выбытию» обучающихся, осваивающих программы бакалавриата за 2021-2023 гг.

В 2023 году Филиалом впервые был осуществлен набор на обучение специалистов

среднего профессионального образования по специальности 38.02.06 «Финансы».

Таблица 4 – Контингент обучающихся по программам среднего профессионального образования в 2023 г. (по состоянию на 01.10.2023)

Направления подготовки	Форма обучения	2023
38.02.06 Финансы	очная	30
38.02.06 Финансы	заочная	17
<b>Итого</b>		<b>47</b>

Общая численность студентов обучающихся по программам среднего профессионального образования с учетом дополнительного приема по состоянию на 01.11.2023 г. составляет 62 человек. Доля студентов, обучающихся за счет средств физических и (или) юридических лиц, составляет 100 %. Из них обучаются на очной форме обучения - 32 человека, что составляет 52% от общей численности обучающихся по программам СПО, на заочной форме обучения – 30 человек, что составляет 48% (рис.6). Приведенный контингент студентов филиала по программам среднего профессионального образования на 01.11.2022 года составляет 33 человека.

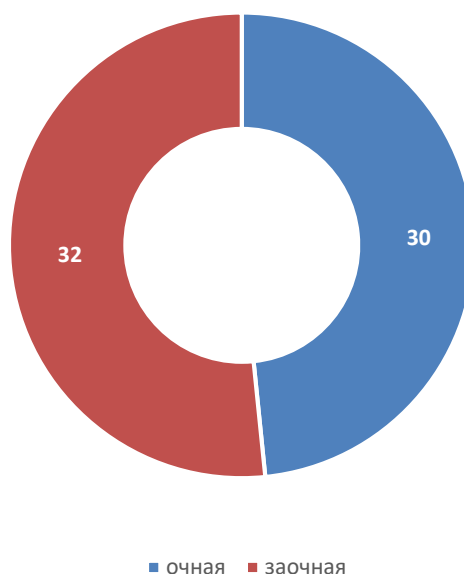


Рис. 6 – Соотношение контингента обучающихся, осваивающих программы среднего профессионального образования, по формам обучения по состоянию на 01.11.2023 г.

Совокупный контингент студентов филиала по высшему и среднему профессиональному образованиям на 01.11.2023 года составляет 717 человек (прирост 22%), в том числе приведенный – 192 человека (прирост 55%).

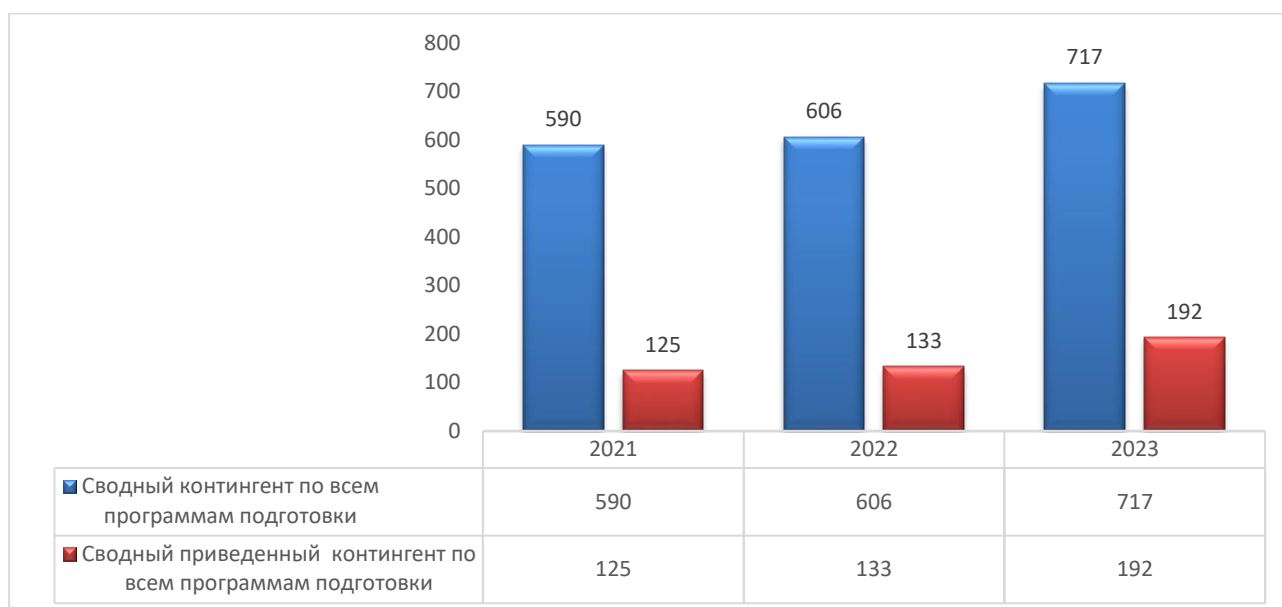


Рис. 7 – Динамика сводного контингента обучающихся филиала за 2021-2023 гг.  
(по состоянию на 01.11.2023)

## 2.2. Организация учебного процесса

Все реализуемые в Филиале *образовательные программы* разработаны в соответствии с Федеральными государственными образовательными стандартами (ФГОС) и утверждены РГЭУ (РИНХ). Образовательные программы (ООП), реализуемые в соответствии с ФГОС, представляют собой комплект документов, который включает в себя общую характеристику образовательной программы, учебный план, календарный график учебного процесса, рабочие программы дисциплин, практик, программу государственной итоговой аттестации, фонды оценочных средств, методическое обеспечение дисциплин, другие материалы, обеспечивающие подготовку квалифицированных специалистов для конкретной профессиональной сферы. Они регламентируют цели, планируемые результаты освоения образовательной программы и планируемые результаты обучения по каждой дисциплине и каждому виду практики, осваиваемые компетенции, содержание, условия и технологии реализации образовательного процесса, оценку качества подготовки выпускника.

В филиале *не реализуются* адаптированные образовательные программы, ввиду их невостребованности, однако созданы условия организации обучения и воспитания лиц с ограниченными возможностями и инвалидов.

Реализация основных образовательных программ, указанные в таблице 1 и 2, осуществляется на основании *учебных планов*, разработанных в соответствии с ФГОС и утверждённых РГЭУ (РИНХ) по соответствующим направлениям и профилям подготовки бакалавров, специалистов среднего образования. Учебные планы включают в себя базовую и



вариативную часть, дисциплины по выбору, практики, государственную итоговую аттестацию, факультативные дисциплины. Распределение часов по курсам и семестрам выдержано в границах, предусмотренных Федеральными государственными образовательными стандартами.

Формы контроля, представленные в учебном плане, также соответствуют требованиям Федеральных государственных образовательных стандартов.

Организация учебного процесса в филиале проходит в соответствии с утвержденным *графиком учебного процесса*. Учебный год в филиале начинается 1 сентября и заканчивается 31 августа, делится на 2 семестра, занятия проводятся в соответствии с расписанием. Промежуточная аттестация на очной, очно-заочной и заочной формах обучения проводится согласно графика учебного процесса.

Учебный процесс в филиале ориентирован на усиление связи с практикой. С этой целью заключены договоры о практической подготовке обучающихся, заключаемые между организацией, осуществляющей образовательную деятельность, и организацией, осуществляющей деятельность по профилю соответствующей образовательной программы, с предприятиями города. Филиал поддерживает связь с предприятиями и учреждениями, где работают выпускники филиала. Это позволяет оценить качество подготовки обучающихся с практической стороны и при необходимости внести коррективы в организацию учебного процесса.

Проведенный анализ содержания образовательных программ показал следующее:

1. В основных образовательных программах выдержаны в полном объеме требования стандартов к их:

- структуре;
- условиям реализации: материально-техническому, информационно-методическому, кадровому, финансовому обеспечению;
- результатам освоения (формируемым компетенциям);
- оценочным средствам.

2. По каждой образовательной программе в учебном плане и в расписании присутствуют 100% обязательных дисциплин базовой (обязательной части).

3. Все образовательные программы на 100% обеспечены рабочими программами дисциплин, практик. В рабочей программе каждой дисциплины четко сформулированы конечные результаты обучения в увязке с осваиваемыми знаниями, умениями и приобретаемыми компетенциями в целом по ОП.

4. Выдержаны требования по нормативному сроку, трудоемкости освоения каждой образовательной программы за учебный год, в том числе по трудоемкости освоения учебных

циклов, каждой дисциплины. Объем предусмотренных и реализуемых факультативных дисциплин соответствует требованиям образовательных стандартов. Процент занятий лекционного типа по отношению к объему аудиторных занятий в образовательных программах, реализуемых в соответствии с ФГОС, соответствует требованиям образовательных стандартов.

В учебный процесс активно внедряются новые формы и методы обучения, средства активизации познавательной деятельности студентов и организации их самостоятельной работы в следующих основных видах: проблемное обучение, симуляционное обучение, работа в команде, игровые технологии, контекстное обучение, индивидуальное обучение, междисциплинарное обучение, технологии проектного обучения, информационно-коммуникационные образовательные технологии, инновационные, поисково-исследовательские технологии обучения, имитационные технологии обучения, рефлексивные методы.

В отчетном периоде приоритетной целью филиала являлось повышение качества образования за счет совершенствования учебного процесса и повышения квалификации профессорско-преподавательского состава.

В связи с вышеуказанным приоритетными стали следующие задачи:

- широкое внедрение в учебный процесс современных образовательных технологий с максимальным использованием электронной информационно-образовательной среды (ЭИОС);
- активизация индивидуальной и самостоятельной работы студентов в проектной деятельности;
- повышение компетенций профессорско-преподавательского состава в использовании современных цифровых образовательных технологий, развитие навыков проектной деятельности и саморазвития;
- исполнение санитарно-эпидемиологических требований и создание безопасных условий обучения и труда, в целях сохранения здоровья обучающихся, преподавателей, сотрудников.

### **2.3. Учебно-методическое и библиотечно-информационное обеспечение образовательных программ**

*Учебно-методическое обеспечение* реализуемых образовательных программ организовано в соответствии с действующими федеральными государственными образовательными стандартами.

Все рабочие программы учебных дисциплин, программы практик, программы итоговых аттестаций, предусмотренные учебными планами основных образовательных программ, обеспечены учебниками, учебными пособиями, методическими материалами, содержащими всю необходимую информацию для успешного освоения образовательных программ.

Программы учебных дисциплин содержат цели и задачи учебной дисциплины, требования к уровню усвоения содержания учебной дисциплины, содержание и учебно-методическое обеспечение дисциплины, в том числе перечень учебно-методического обеспечения для самостоятельной работы, перечень основной и дополнительной литературы, фонды оценочных средств, методические указания по освоению дисциплины, описание материально-технической базы, необходимой для осуществления образовательного процесса.

Содержание всех профессионально ориентированных учебных дисциплин с учетом профиля подготовки и специфики будущей профессиональной деятельности выпускников отражают базовые дидактические единицы и требования к уровню их освоения, изложенные в ФГОС.

Методическое обеспечение системы оценки качества освоения обучающимися по направлениям подготовки включает в себя фонды оценочных средств для проведения текущего контроля успеваемости и промежуточной аттестации.

Фонды оценочных средств для проведения промежуточной и итоговой аттестации или практики включают в себя:

- перечень компетенций с указанием этапов их формирования в процессе освоения образовательной программы;
- описание показателей и критериев оценивания компетенций;
- типовые контрольные задания и иные материалы, необходимые для оценки знаний, умений и навыков (контрольные вопросы и задания для практических занятий, контрольных работ, зачетов и экзаменов, тестовые задания и компьютерные тестирующие программы, ситуационные и расчетные задания, примерную тематику курсовых работ, рефератов, эссе, докладов учебных исследований и др.).

В филиале внедрена *электронная информационная образовательная среда (ЭИОС)*, пользователями которой через личные кабинеты являются научно-педагогические работники и обучающиеся. Структура и содержание ЭИОС Филиала приведены на рис. 8.

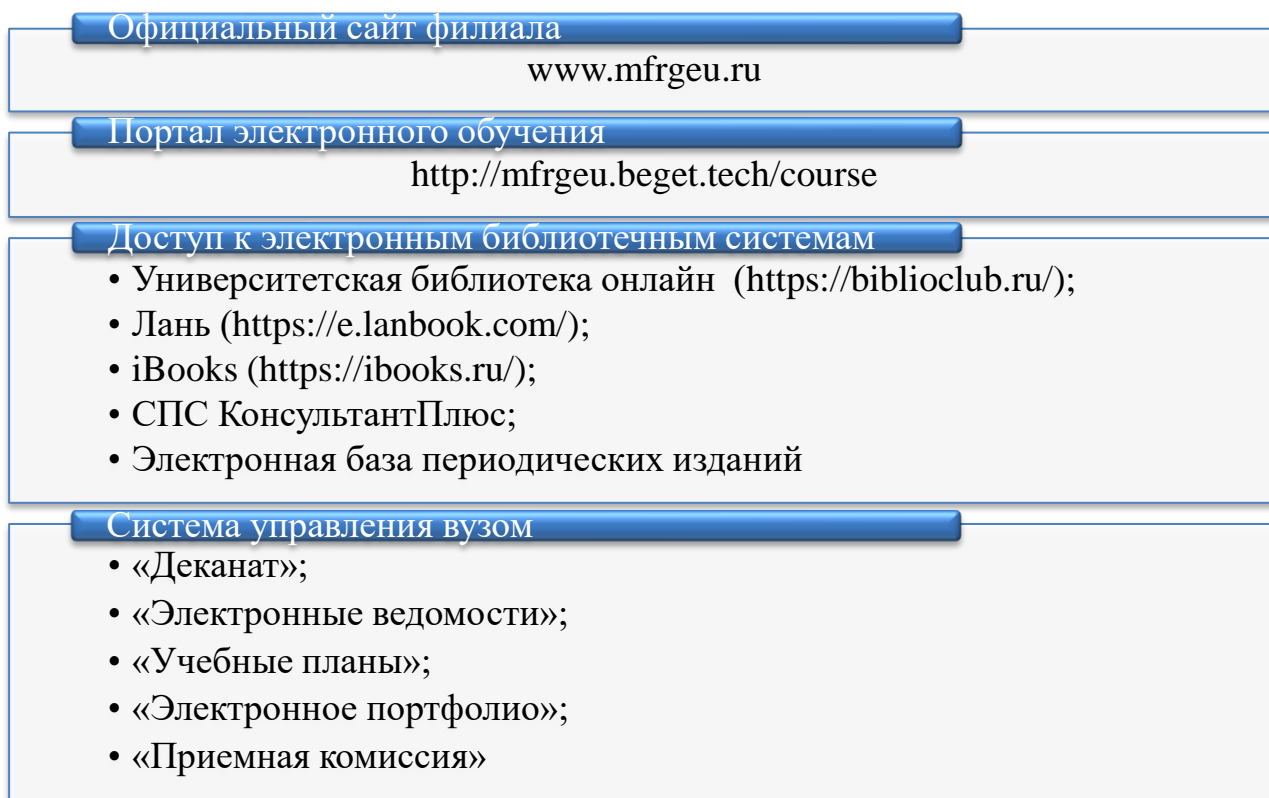


Рис.8 - Структура и содержание электронно-образовательной среды (ЭИОС)

Основное назначение ЭИОС - автоматизация системы управления вузом, информационная поддержка учебного и научных процессов на основе внедрения передовых цифровых информационных технологий.

Электронная информационно-образовательная среда Филиала обеспечивает:

- доступ к учебным планам, рабочим программам дисциплин (модулей), программам практик, электронным учебным изданиям и электронным образовательным ресурсам, указанным в рабочих программах дисциплин (модулей), программах практик;
- формирование электронного портфолио обучающегося, в том числе сохранение его работ и оценок за эти работы;
- фиксацию хода образовательного процесса, результатов промежуточной аттестации и результатов освоения программы бакалавриата;
- возможность при необходимости проведения учебных занятий, процедур оценки результатов обучения;
- возможность при необходимости взаимодействия между участниками образовательного процесса, в том числе взаимодействия посредством сети "Интернет".

Функционирование электронной информационно-образовательной среды обеспечивается соответствующими средствами информационно-коммуникационных технологий и квалификацией работников, ее использующих и поддерживающих.

Каждый обучающийся в течение всего периода обучения обеспечен индивидуальным круглосуточным неограниченным доступом к электронной информационно-образовательной среде филиала (в том числе к учебно-методической документации, электронным-библиотечным системам, профессиональным базам данных и информационным справочным правовым системам) из любой точки, в которой имеется доступ к информационно-телекоммуникационной сети "Интернет", как на территории филиала, так и вне ее.

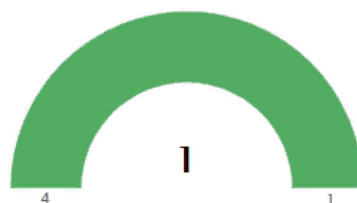
На основе созданной системы личных кабинетов ЭИОС осуществляется мониторинг деятельности подразделений Филиала и оценка эффективности их работы.

В октябре 2023 г. были опубликованы результаты Мониторинга сайтов образовательных организаций, проведенного Рособрнадзором. Филиал вошёл в «зелёную зону» с процентом выполнения – 91% (рис. 9).



филиал федерального государственного бюджетного образовательного учреждения высшего образования «Ростовский государственный экономический университет (РИНХ)» в г. Миллерово Ростовской области

Мониторинг 2023 года



Процент нарушений требований по размещению общей информации об образовательной организации	-	8 %
Процент нарушений требований по размещению информации в ФИС ГИА и приема	-	13 %
Процент нарушений требований по соответствию информации на сайте образовательной организации и в ФИС ГИА и приема	-	20 %
<b>Итоговый процент нарушений</b>	-	<b>9 %</b>
Группа АИС "Мониторинг"	-	1
Количество не снятых с контроля предписаний	-	0

#### Распределение образовательных организаций по зонам

<b>0</b> - 10%	Зона 1 (Зеленая)
<b>11</b> - 30%	Зона 2 (Желтая)
<b>31</b> - 100%	Зона 3 (Красная)
	Нет данных для анализа Зона 4 (Серая)

Рис. 9 – Результаты мониторинга Рособрнадзором сайта филиала в 2023 г.

Реализация основных образовательных программ высшего образования возможна при достаточности и актуальности источников учебной информации по всем дисциплинам учебного плана.

*Библиотечно-информационное обеспечение образовательных программ в филиале*

университета осуществляет библиотека, приоритетными направлениями в работе которой являются:

- внедрение информационных и on-line технологий в образовательную среду филиала;
- продвижение электронных библиотечных систем и электронных информационных ресурсов;
- повышение информационной культуры всех категорий пользователей.

Комплектование библиотечного фонда ведется в соответствии с требованиями ФГОС и учебными планами образовательных программ, реализуемых в филиале.

Библиотечный фонд Филиала в достаточной степени укомплектован изданиями основной и дополнительной (рекомендуемой) учебной и учебно- методической литературы.

Заказы на приобретение книг формируются на основе заявок кафедр и анализа состояния книгообеспеченности по каждой дисциплине. В читальном зале библиотеки, кроме научной и учебной литературы, также имеются энциклопедии, справочники, специальные журналы и газеты.

Фактическая книгообеспеченность студентов по состоянию на 31.12.2023 года составляет по обязательной учебной литературе не менее 1,0, а по дополнительной учебной литературе - 0,5-1,0 издания. Учебная и учебно-методическая литература, включенная в рабочие программы дисц иплин (модулей) в качестве основной (обязательной) и дополнительной для всех направлений подготовки отвечает требованиям достаточности и современности.

Общий объем фонда научной библиотеки на отчетный период составляет 47,3 тыс. экземпляров печатных и электронных изданий (табл.5), в том числе электронные ресурсы в формах, адаптированных к ограничениям здоровья обучающихся из числа лиц с ОВЗ – 30,9 тыс. экземпляров.

Обучающимся обеспечен доступ, в том числе и удаленный, к современным видам электронных ресурсов: электронно-библиотечным системам, профессиональным базам данных и информационным справочным правовым системам, состав которых определяется в рабочих программах дисциплин (модулей).

Все подписные электронные библиотечные системы обеспечивают пользователям дополнительные сервисы (таблица 6):

- использование мобильного приложения, позволяющего работать с ЭБС в режиме оффлайн для операционных систем iOS, Android;
- онлайн-обучение: бесплатные мастер-классы, вебинары, курсы, треки, интерактивные тесты.

Таблица 5 - Формирование библиотечного фонда филиала в 2023 г.

Наименование показателей	Состоит на учете экземпляров на начало отчетного года	Поступило за отчетный год	Выбыло экз. за отчетный год	Состоит на учете экземпляров на конец отчетный год
Объем библиотечного фонда – всего (сумма строк 08-11)	49 144	229	2 086	47 287
Из него литература: учебная	28 031	165	1 850	26 346
в том числе обязательная	27 961	150	1 850	26 261
Учебно- методическая	2 277	-	-	2 277
в том числе обязательная	2 274			2 274
Художественная	-	-	-	-
Научная	17 592	68	236	17 424
Из строки 01: Печатные документы	16 329	1	-	16 330
Аудиовизуальные	-	-	-	-
Документы на микроформах	-	-	-	-
Электронные документы	32 815	228	2 086	30 957
Печатные и/или электронные ресурсы в формах, адаптированных к ограничениям здоровья обучающихся из числа лиц с ОВЗ	32 815	228	2 086	30 957

Таблица 6 - Наличие электронных информационных ресурсов, электронных образовательных ресурсов, обеспечивающих освоение обучающимися образовательной программы в полном объеме независимо от места нахождения обучающихся

Вид электронного образовательного ресурса, электронного информационного ресурса	Наименование электронного образовательного ресурса	Документ-основание возникновения права пользования электронным образовательным ресурсом
ЭБС "Университетская библиотека онлайн"	<a href="https://biblioclub.ru/">https://biblioclub.ru/</a>	Договор № 146-11/2023 от 28.11.2023 г. Срок действия – 12 месяцев
ЭБС «Лань»	<a href="https://e.lanbook.com/">(https://e.lanbook.com/</a>	Договор № 1 от 31.07.2023 г. Срок действия – 12 месяцев (с 25.08.2023 по 24.08.2024 гг.)
ЭБС "iBooks"	<a href="https://ibooks.ru/">https://ibooks.ru/</a>	Договор № 31-05/23к от 25.04.2023 г. Срок действия – 12 месяцев (с 05.05.2023 по 04.05.2024 гг.)
Справочно-правовая система	Консультант Плюс	Договор № 115/МФ от 09.01.2014 г. - бессрочно

Ежегодно оформляется подписка на периодические издания и научные журналы в

электронном виде по профилям направлений подготовки, реализуемых в филиале. Подписные электронные ресурсы Филиал приобретает, ориентируясь на реализуемые образовательные программы. В 2023 учебном году расходы на периодические издания составили 74.2 тыс. руб.

Таким образом, удельный вес укрупненных групп направлений подготовки, обеспеченных электронными учебными изданиями (включая учебники и учебные пособия) в количестве не менее 20 изданий по основным областям знаний составляет 100%. Обеспеченность учебной и учебно-методической литературой по направлениям подготовки соответствует лицензионным нормативам и требованиям ФГОС.

#### 2.4. Оценка востребованности выпускников

Перспективы трудоустройства – один из главных факторов при выборе учебного заведения абитуриентами, а также один из показателей эффективности образовательной организации высшего образования.

Одним из главных направлений работы учебного отдела и кафедры «Общеэкономических и специальных дисциплин» Филиала является создание условий для карьерного развития и трудоустройства обучающихся и выпускников.

*Востребованность выпускников* филиала университета анализируется по трем основным направлениям:

- общий процент трудоустройства;
- трудоустройство в региональных государственных структурах и бизнес-сообществах;
- трудоустройство по профилю полученного образования.



Рис. 10 – Трудоустройство выпускников за 2021-2023 гг.

Данные о трудоустройстве в среднем за прошедшие три года показывают, что из них:



- 100% выпускников трудоустроены или продолжили свое обучение;
- 76% выпускников трудоустроились по профилю подготовки. Причем удельный вес выпускников, работающих по профилю, вырос за последние три года на 21%;
- большая часть выпускников филиала (67%) остаются работать в регионе своего постоянного проживания.

Востребованность выпускников на рынке труда зависит от двух основных показателей:

- качества подготовки специалистов;
- степенью содействия выпускникам в поиске места их трудоустройства.

Инициативы, новаторство, новые современные технологии, инновации позволяют готовить кадры с высшим образованием, которые востребованы на региональном рынке труда. Повысить востребованность выпускников позволяет тесное взаимодействие с бизнес-сообществами, которое предусматривает привлечение специалистов-практиков к образовательной деятельности, включение в учебный план новых спецкурсов. Это обеспечивает максимальное соответствие подготовки выпускника требованиям работодателя. Так, председателями государственных экзаменационных комиссий являются руководители ведущих предприятий региона. Работая в государственных экзаменационных комиссиях, они дают рекомендации по подготовке специалистов в соответствии с современными требованиями рынка труда. Наиболее перспективные для предприятия выпускники приглашаются на работу.

О качестве подготовки можно судить по активности работодателей. В настоящее время заключены договора о сотрудничестве в сфере образовательной деятельности между учебным заведением и предприятием или ассоциацией предприятий о подготовке и переподготовке специалистов для регионов:

- ГБПОУ РО «Миллеровским техникумом агропромышленных технологий и управления (ДСХТ)»;
- 15 городскими и сельскими районными администрациями Севера Ростовской области (г. Миллерово, Миллеровского, Чертковского, Тарасовского, Кашарского, Шолоховского, Боковского, Б-Калитвенского, Глубокинского районов, г. Донецка, г. Каменск-Шахтинского и др.);
- Союзом работодателей Севера Ростовской области.

Предметом договоров является деятельность, направленная на повышение качества подготовки студентов и усиление ее практической составляющей: от проведения мастер-классов и участия в мероприятиях филиала, до предоставления баз практической подготовки и трудоустройства выпускников. Практикуется проведение семинарских занятий в форме «круглых столов» и деловых игр с привлечением специалистов-практиков, успешных

предпринимателей различных областей хозяйственной деятельности, организуются встречи студентов с руководителями организаций различных форм собственности, работниками Администраций г. Миллерово и Миллеровского района, а также выездные занятия на предприятиях для приближения студентов к практической деятельности и открытые занятия по наиболее интересным для студентов темам.

Быть в информационном потоке, знать проблемы цифровой экономики, открыть свой бизнес студентам помогают успешные предприниматели г. Миллерово, с которыми заключены соглашения и договора о прохождении практики.

В целях обеспечения качества практической подготовки студентов направления «Юриспруденция» на базе филиала создан Центр оказания бесплатной юридической помощи Общероссийской общественной организации "Ассоциация юристов России", а также Общественная приемная по правам человека. За время работы Центра более 20 человек получили удостоверения членов Ассоциации юристов России. В 2023 году Центром бесплатной юридической помощи Ассоциации юристов Юга России в г. Миллерово было проконсультировано более 148 человек.

*О степени удовлетворенности работодателей* качеством подготовки выпускников и их востребованностью на рынке труда свидетельствуют высокие позиции, которые занимают выпускники филиала в бизнесе и государственных структурах, положительные отзывы компаний, в которых работают выпускники филиала РГЭУ (РИНХ), повторные обращения за молодыми специалистами со стороны ведущих бизнес-структур: Администрация Миллеровского района, АО «Астон», ООО «Амилко», ПАО КБ «Центр-инвест», ПАО «Сбербанк», предприятия и организации малого и среднего бизнеса региона и др.

В филиале на постоянной основе проводится *изучение мнения работодателей о качестве подготовки выпускников*. Анализ отзывов работодателей, с которыми поддерживают контакты кафедра филиала, показывает, что работающие выпускники имеют необходимый уровень теоретической подготовки, умеют применять полученные знания на практике, достаточно хорошо ориентируются в решении профессиональных вопросов, быстро адаптируются в трудовых коллективах, т.е. обладают профессиональными и личностными компетенциями. В целом филиал имеет положительные отзывы потребителей о подготовке выпускников, рекламаций на качество подготовки специалистов со стороны организаций, предприятий и учреждений, в которых трудятся выпускники филиала, не поступало, отрицательных отзывов о качестве подготовки специалистов в нашем учебном учреждении в средствах массовой информации не выявлено.

С целью повышения трудоустройства выпускников заключено Соглашение о сотрудничестве от 10.10.2017 г. между ГКУ Ростовской области «Центр занятости населения

г. Миллерово» и филиалом ФГБОУ ВО «РГЭУ (РИНХ)» в г. Миллерово Ростовской области. Ежегодно разрабатывается План работы содействию трудоустройству выпускников, приоритетными направлениями которого в 2023-2024 гг. являются:

- мониторинг временного трудоустройства студентов в учебное время;
- оформление банка вакансий с размещением информации на сайте и информационных стендах филиала;
- содействие в организации производственной практики с последующим трудоустройством;
- проведение круглых столов по вопросам трудоустройства выпускников с участием специалистов Центра занятости и руководителей предприятий и др.

## **2.5. Внутривузовская система управления качеством**

Для повышения качества подготовки специалистов, обеспечения эффективного управления и конкурентоспособности университета на рынке образовательных услуг в РГЭУ (РИНХ) разработана, внедрена внутривузовская Система менеджмента качества (СМК) в соответствии с требованиями МС ISO серии 9000 и национальных стандартов ГОСТ Р ИСО серии 9000.

Филиал осуществляет контроль качества подготовки специалистов в соответствии с требованиями и методикой, предложенной Отделом управления качеством РГЭУ (РИНХ). Модель системы менеджмента качества «РГЭУ (РИНХ)» основана на процессном подходе по ГОСТ Р ИСО 9001-2015 (ISO 9001:2015), регистрационный № РОСС RU. 0001.13ФК04 от 08.12.2021 г., срок действия до 08.12.2024 г.

Под руководством Отдела управления качеством РГЭУ (РИНХ) в филиале проводятся работы по развитию СМК с целью повышения качества процессов, а также гарантий обеспечения подготовки высококвалифицированных специалистов. Анализ эффективности данной системы включает в себя:

- оценку уровня требований при приеме обучающихся;
- эффективность системы контроля текущих и промежуточных аттестаций;
- оценку качества подготовки выпускников.

Ежегодные цели в области качества представлены в планах работы Совета филиала, а также в планах работы структурных подразделений филиала. Они охватывают все направления деятельности филиала, направлены на выявление несоответствий и на улучшение деятельности, выполнения требования заинтересованных сторон и повышения удовлетворенности потребителей.

Филиал в полном объеме обеспечен всей нормативной документацией в рамках СМК, успешно применяет ее в работе, что способствует повышению качества образовательного процесса.

В рамках реализации программы по развитию СМК были проведены следующие виды работ:

- на заседании Совета филиала утверждены цели в области качества на 2023 год, регулярно обсуждается ход их выполнения;
- кафедрой филиала утверждены цели в области качества, на заседаниях кафедры осуществляется контроль за уровнем достижения поставленных целей производится информирование ППС по вопросам развития СМК, повышения качества образовательного процесса;
- регулярно проводится мониторинг удовлетворенности потребителей. С этой целью собирается и анализируется информация от работодателей, проводится анкетирование студентов и выпускников;
- контролируются планы повышения квалификации профессорско-преподавательским составом;
- на сайте филиала реализована возможность анонимного анкетирования потребителей о качестве и условиях предоставления образовательных услуг, доступна форма обратной связи.

Стратегия, цели, задачи, планы, политика в области качества подготовки бакалавров становятся вопросами обсуждения на заседаниях кафедры, учитываются при составлении и утверждении индивидуальных планов преподавателей. Заведующий кафедрой регулярно посещает лекции, практические и семинарские занятия преподавателей. Результаты посещений обсуждаются на заседаниях кафедр. На заседании кафедры утверждаются экзаменационные билеты и вопросы к зачетам.

В план работы кафедры внесены вопросы качества подготовки бакалавров, проведение открытых лекций и практических занятий, обсуждение рукописей учебных и учебно-методических пособий, вопросы о проведении научно-практических конференций и другое. Заведующий кафедрой лично участвует в реализации политики филиала в области качества, осуществляет непосредственный контроль за выполнением требований федеральных государственных образовательных стандартов. На заседании кафедры обсуждаются планы работ и ход их выполнения.

Высокий уровень качества знаний обучающихся филиала университета обеспечивается не только требованиями при конкурсном отборе, но и постоянным совершенствованием методической работы, проведением текущей и промежуточной аттестации обучающихся, внедрением новых технологий обучения, постоянным усилением внимания к информатизации

учебного процесса.

Таблица 7 - Сведения о результатах рейтинга знаний обучающихся по итогам 2022/2023 учебного года

Код, направление подготовки	Очная форма обучения			Очно-заочная форма обучения			Заочная форма обучения			По всем формам обучения	
	кол-во обучающихся, допущенных к сдаче	% успеваемости	%получивших оценки «4» и «5»	кол-во обучающихся	% успеваемости	%получивших оценки «4» и «5»	кол-во обучающихся	% успеваемости	%получивших оценки «4» и «5»	% успеваемости	получили оценки «4» и «5»
38.03.01 Экономика	-	-	-	39	92,3	84	13	100	81	96	83
38.03.02 Менеджмент	-	-	-	73	92,1	56	56	96,8	68	95	62
40.03.01 Юриспруденция	14	100	100	254	91,3	62	32	100	100	96	81
Среднее значение	14	100	100	122	92	67	34	99	83	95	75

По итогам 2022/2023 уч. года средняя успеваемость по филиалу составила 95%, доля обучающихся, получивших оценки «хорошо» и «отлично» - 75%.

Важным заключительным этапом в оценке качества подготовки бакалавров, результатом деятельности всего профессорско-преподавательского состава филиала является государственная итоговая аттестация. Для обучающихся филиала разработаны необходимые учебно-методические материалы по подготовке к государственной итоговой аттестации, организована работа по подготовке выпускных квалификационных работ.

*Измерение компетенций выпускников* по соответствующему направлению подготовки осуществляется при:

- сдаче итогового экзамена по направлению подготовки;
- защите выпускной квалификационной работы.

Ответственными за данные процессы являются начальник учебного отдела Филиала и заведующие выпускающими кафедрами Университета.

Свидетельством соответствия критериям приемки результатов образовательных услуг в Филиале является диплом о высшем образовании с приложением, в котором указана оценка уровня знаний выпускника по изученным дисциплинам (модулям). Выдача документа об образовании осуществляется только после выполнения в полном объеме учебного плана или

индивидуального учебного плана по соответствующей образовательной программе и успешного прохождения итоговой аттестации.

Работа государственных экзаменационных комиссий организована в соответствии с требованиями положения «О порядке проведения государственной итоговой аттестации по образовательным программам высшего образования – программам бакалавриата, программам специалитета и программам магистратуры», утвержденного Ученым советом университета от 12 мая 2020 г. протокол № 9. Все необходимые для работы ГЭК документы, оформленные должным образом, предоставляются в срок.

Государственные экзаменационные комиссии отмечают высокий уровень подготовки большинства выпускников, глубокое знание ими материала и способность к анализу ситуации. Студенты показали хорошие знания основополагающих и нормативных документов, первоисточников, опыта российской и зарубежной экономической деятельности. Тематика представленных к защите выпускных квалификационных работ в целом актуальна и отличается новизной. Работы имеют определенную практическую и, в ряде случаев, научную ценность. Некоторым выпускникам было рекомендовано продолжить начатые ими исследования при дальнейшем обучении в магистратуре и аспирантуре.

Государственные экзаменационные комиссии в филиале создаются по каждому направлению подготовки под председательством, как правило, главных специалистов организаций и учреждений Ростовской области. Состав государственных экзаменационных комиссий формируется из преподавателей ФГБОУ ВО «РГЭУ (РИНХ)», работодателей и утверждается приказом ректора университета.

По результатам работы Государственных экзаменационных комиссий из 130 выпускников все были допущены и успешно прошли государственную итоговую аттестацию (табл.8):

- дипломы с отличием получили 16 выпускников, что составляет 12 % от их общего количества;
- средний балл государственной итоговой аттестации выпускников - 4,4 балла.

В рамках требований ГОСТ Р ИСО 9001-2015 проводятся работы по самооценке деятельности филиала университета в рамках действующей СМК РГЭУ (РИНХ) (в т.ч. проведение анкетирования, опросов обучающихся, ППС и сотрудников, анализ результатов проведенных опросов и анкетирования и внутренние аудиты работы подразделений всех уровней).

Таблица 8– Успеваемость выпускников филиала ФГБОУ ВО «РГЭУ (РИНХ)» в г. Миллерово

Ростовской области в 2023 году

Форма государственных аттестационных испытаний	Оценки в абсолютных числах и процентах						Средни й балл	Число лиц, полностью сдавших экзамены		
	Отлично		Хорошо		Удовл.					
	количество	%	количество	%	количество	%		Всего, из них	получили диплом с отличием	число лиц, не сдавших ГИА
Направление подготовки 38.03.01 «Экономика»										
Государственный экзамен	12	37,5	18	56,3	2	6,3	4,3	32	4	-
Защита выпускной квалификационной работы	19	59,4	12	37,5	1	3,1	4,6	32	4	-
Направление подготовки 38.03.02 «Менеджмент»										
Государственный экзамен	12	27,9	28	65,1	3	7,0	4,2	43	2	-
Защита выпускной квалификационной работы	17	39,5	24	55,8	2	4,7	4,3	43	2	-
Направление подготовки 40.03.01 «Юриспруденция»										
Государственный экзамен	34	61,8	19	34,5	2	3,6	4,6	55	10	-

Качество обучения обучающихся изучается с помощью постоянного *анкетирования* студентов, что позволяет оперативно вносить изменения в образовательный процесс.

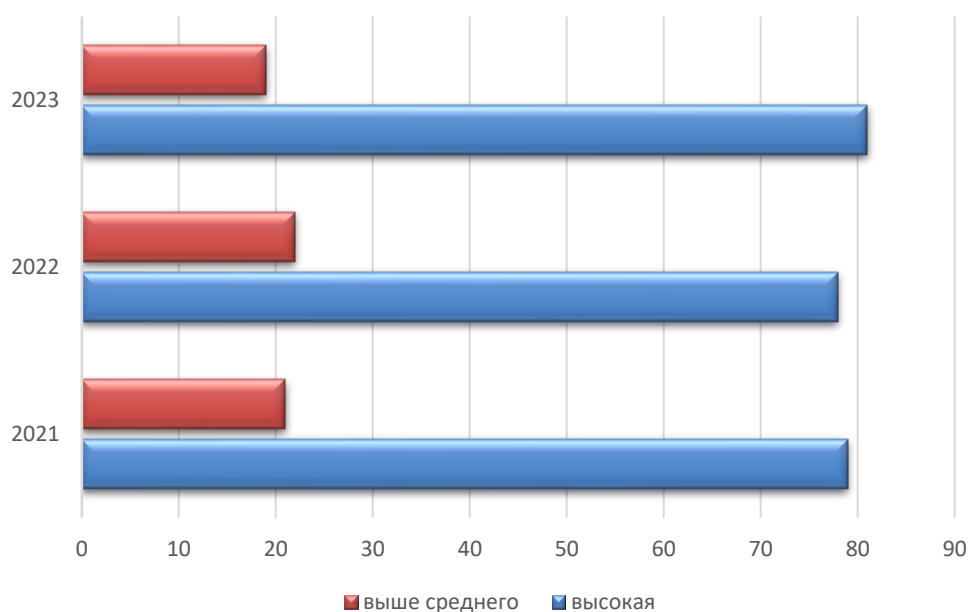


Рис. 11 – Удовлетворенность студентов качеством образования за 2021-2023 гг.

С целью проведения мониторинга удовлетворенности студентов качеством

образовательного процесса проведено анкетирование и обработаны анкеты выпускников и студентов 2-3 курсов филиала. Результаты анкетирования 2023 года свидетельствуют о положительной оценке работы филиала студентами и выпускниками: 79% опрошенных дали высокую оценку; 21% - выше среднего.

## **2.6. Кадровое обеспечение**

Вопросы кадрового обеспечения являются приоритетными в деятельности филиала. Работа по развитию кадрового потенциала Филиала в 2023 г. проводилась с учетом выполнения Плана мероприятий ("дорожной карты") "Изменения в отраслях социальной сферы, направленные на повышение эффективности образования и науки", утвержденным распоряжением Правительства РФ от 30.04.2014 г. № 722-р.

Образовательный процесс в филиале осуществляет высококвалифицированный научно-педагогический коллектив, обладающий высоким интеллектуальным потенциалом, способный решать современные задачи качественной подготовки специалистов.

Основные направления в кадровой работе составляют:

- анализ (качественный и количественный) состояния и развития кадрового потенциала филиала;
- формирование и развитие кадрового резерва на замещение руководящих должностей и должностей научно-педагогических работников, непрерывность и системность подготовки кадров и кадрового резерва;
- использование внутренних резервов для подготовки преподавателей (Бизнес- школа);
- качественное проведение конкурсного отбора профессорско- преподавательского состава в соответствии с требованиями приказа Минобрнауки от 23.07.2015 г. N 749 с учетом результатов первого этапа выполнения эффективных контрактов;
- внедрение эффективных методов повышения квалификации, максимально приближенных к практическому использованию в учебно-методическом процессе;
- дальнейшее развитие морального стимулирования работников, направленного на создание устойчивого механизма мотивации работников к эффективному труду;
- плановое обновление преподавательского состава, в том числе его омоложение с сохранением лучших традиций, преемственности методологических основ обучения;
- привлечение научно-педагогических работников, имеющих новые творческие проекты, направленные на повышение эффективности образовательных процессов.

В настоящее время учебный процесс и контроль качества подготовки бакалавров в филиале осуществляет высококвалифицированный профессорско-преподавательский состав



кафедры «Общеэкономических и специальных дисциплин» филиала в г. Миллерово и штатные преподаватели РГЭУ (РИНХ), работающие в филиале на условиях почасовой оплаты труда, а также лица, привлекаемые к реализации программы бакалавриата на иных условиях. Базовое образование и опыт практической работы преподавателей соответствует профилю читаемых дисциплин, что позволяет обеспечивать необходимый уровень подготовки специалистов.

Таблица 9 - Основные показатели кадрового обеспечения образовательного процесса филиала РГЭУ (РИНХ) в г. Миллерово

Показатели	2021-2022 уч.год	2022-2023 уч.год	2023-2024 уч.год
Всего преподавателей	72	73	74
в т.ч. докторов наук, профессоров	7	10	14
кандидатов наук, доцентов	42	44	36
Удельный вес лиц с учеными степенями, %	68%	74%	68%
в т.ч. доля докторов наук, профессоров, %	10%	14%	19%
доля кандидатов наук, доцентов, %	58%	60%	49%

Визуально структурный состав профессорско-преподавательского состава в 2023 г. представлен на рис. 12.

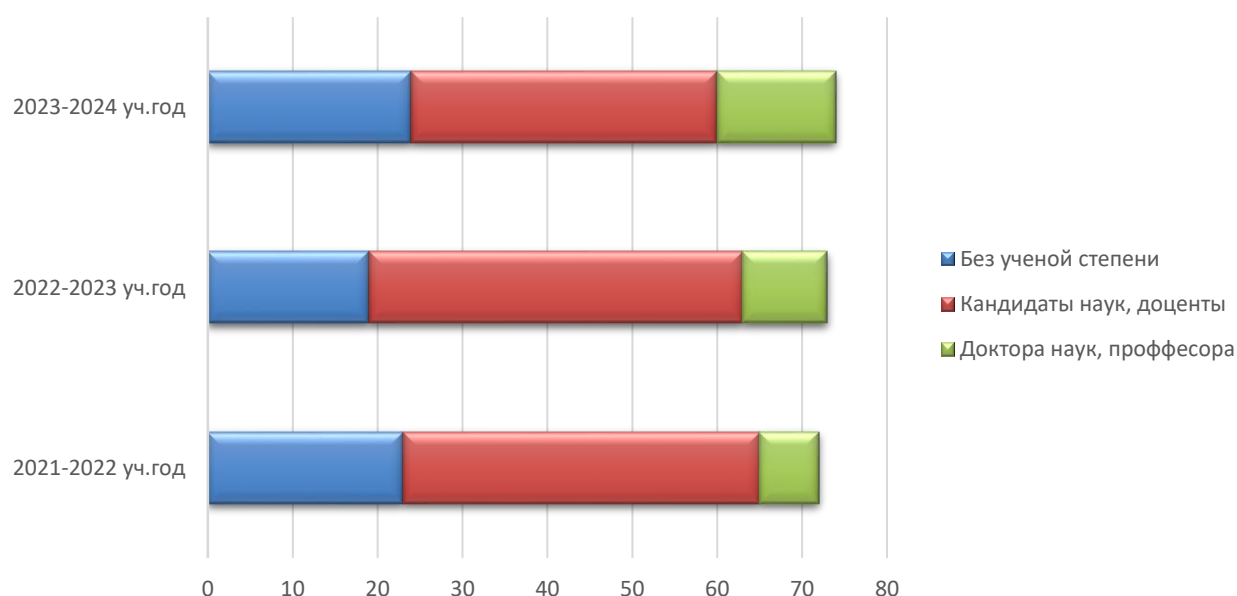


Рис. 12 – Структура профессорско-преподавательского состава филиала

Из общего числа преподавательского состава, привлекаемого к ведению учебного

процесса, в штатную численность кафедры «Общеэкономических и специальных дисциплин» филиала в г. Миллерово входит 18 человек (8 ставок), в том числе 8 человек (3,25 ставки или 40 %) имеют ученую степень кандидата наук. 100% штатных сотрудников филиала являются членами профсоюза.

Научный работник состоит в штате филиала (0,25 ст.).

Средний возраст штатного преподавательского состава составляет 52 года.

Отношение среднего заработка НПП в филиале к среднемесячной заработной плате наемных работников по Ростовской области составляет 218%.

Дополнительное профессиональное обучение преподавательского состава проводится в соответствии с Графиком прохождения дополнительных профессиональных программ (программ повышения квалификации и программ профессиональной переподготовки) на 2022-2023 учебный год в нескольких формах:

- участие в научных конференциях;
- прохождения дополнительных профессиональных программ (программ повышения квалификации и программ профессиональной переподготовки).

За последние три года 100 % научно-педагогических работников освоили программы повышения квалификации, в том числе по проводимым на базе дополнительного образования РГЭУ (РИНХ).

В 2023 году программы повышения квалификации прошли 4 человека из числа штатных сотрудников филиала:

1. Васильев К.П. ПК: Преподавание основ военной подготовки для студентов ВУЗов, 72ч., 2023г.
2. Захарченко Е.Н. ПП: Информационные технологии в профессиональной деятельности, 600ч., 2023г.
3. Кононенко Ю.С. ПК: Игропрактика как метод поведенческой коррекции в соответствии с ФГОС, 20ч., 2023г.
4. Болдырева И.В. ПК: Содержание требований ФОП ООО СОО, 108ч., 2023г.

Квалификация руководящих и научно-педагогических работников соответствует квалификационным характеристикам, качественный состав научно-педагогических работников соответствует требованиям ФГОС ВО.

### 3. НАУЧНО-ИССЛЕДОВАТЕЛЬСКАЯ ДЕЯТЕЛЬНОСТЬ

Научно-исследовательская работа является одним из важнейших видов деятельности профессорско-преподавательского состава и студентов филиала, обеспечивает генерацию новых идей, превращение знаний в технологии. Вовлечение научных исследований в учебный процесс является необходимым условием для поддержания высокого профессионального уровня преподавателей, повышения квалификации будущих специалистов и формирования профессиональных компетенций. Научно-исследовательская работа кафедры филиала носит явно выраженный прикладной характер и связана с решением проблем социально-экономического развития региона Ростовской области.

В филиале ФГБОУ ВО «РГЭУ (РИНХ)» в г. Миллерово Ростовской области научно-исследовательская и инновационная деятельность реализуется в рамках единого учебного и научно-исследовательского комплекса, включающего Совет филиала и кафедру «Общеэкономических и специальных дисциплин». Профессорско-преподавательский состав кафедры филиала тесно сотрудничает с Научно-исследовательским институтом, являющимся структурным подразделением РГЭУ (РИНХ), организует работу по фундаментальным и прикладным исследованиям, научно-исследовательскую работу студентов. Преподаватели кафедры филиала совместно со студенческим научно-исследовательским кружком организуют научную работу студентов, содействуют проведению научно-практических конференций, семинаров, круглых столов, в которых ежегодно принимают участие более 20 студентов, аспирантов и молодых ученых.

Научно-исследовательская работа в филиале осуществляется по следующим основным направлениям:

- выполнение НИР, финансируемых за счет средств хоздоговоров и грантов;
- организация научно - исследовательской работы студентов;
- организация и проведение научных мероприятий (конференций, семинаров и т.д.);
- подготовка и издание статей и учебных пособий.

*Участие в выполнении грантов и НИР, финансируемых за счет средств хоздоговоров.*

В 2023 году в филиале было выполнено НИР на общую сумму 863,8 тыс. руб., в т.ч. за счет средств внутреннего гранта на сумму 363,8 тыс. руб. (таблица 10), за счет средств хоздоговоров на сумму 500 тыс. руб. (таблица 11).

Динамика объемов выполнения НИР по грантам и хоздоговорам в филиале за 2021-2023 гг. представлена на рис. 13.

Среднегодовой объем научных исследований (хоздоговоров) на единицу научно-педагогического персонала кафедры «Общеэкономических и специальных дисциплин»

филиала РГЭУ (РИНХ) в г. Миллерово составил в 2023 году – 60,6 тыс. руб. (рис.14).

Таблица 10 - Выполнение НИР по грантам (в том числе за счет средств филиала)

Тема гранта	Научный руководитель	Объем финансирования
Процесс информатизации социальной сферы на территории Миллеровского района РО"	Научный сотрудник Опрышко Яна Васильевна	363 823,05

Таблица 11 - Выполнение НИР ППС кафедры «Общеэкономических и специальных дисциплин» филиала в г. Миллерово за счет средств хоздоговоров

№ и тема договора	Заказчик	Срок	Объем финансирования	Практическое использование результатов исследования
2	3	4	5	6
№ 2424/23 от «02» октября 2023 г. «Исследование целесообразности инвестиционных программ в условиях импортозамещения и формирования моделей "параллельного импорта" автозапчастей ИП Лихачевой Анны Сергеевны»	ИП Лихачева Анна Сергеевна	02.10.2023 - 31.10.2023	500 000	1. В связи с низким уровнем планового денежного потока на ближайшие годы, вызванного падением доходности по основным видам деятельности за счет высокой волатильности основных валют исследованные инвестиционные проекты в настоящее время экономически не целесообразны, т.к. несут значительные риски финансовых потерь. 2. Свободный денежный поток, возникающий в течение финансового года, рекомендовано размещать в краткосрочные высоколиквидные активы (например гос. облигации). 3. В связи с тем, что обороты и свободные потоки денежных средств в течение финансового года бывают достаточно большими, рекомендовано рассмотреть вопрос о поиске и привлечении компании для трастового управления свободными активами ИП в кратк. периодах.

Удельный вес доходов от НИОКР в общих доходах образовательной организации составил 1,91 %.

Удельный вес НИОКР, выполненных собственными силами (без привлечения соисполнителей), в общих доходах образовательной организации от НИОКР – 100%.

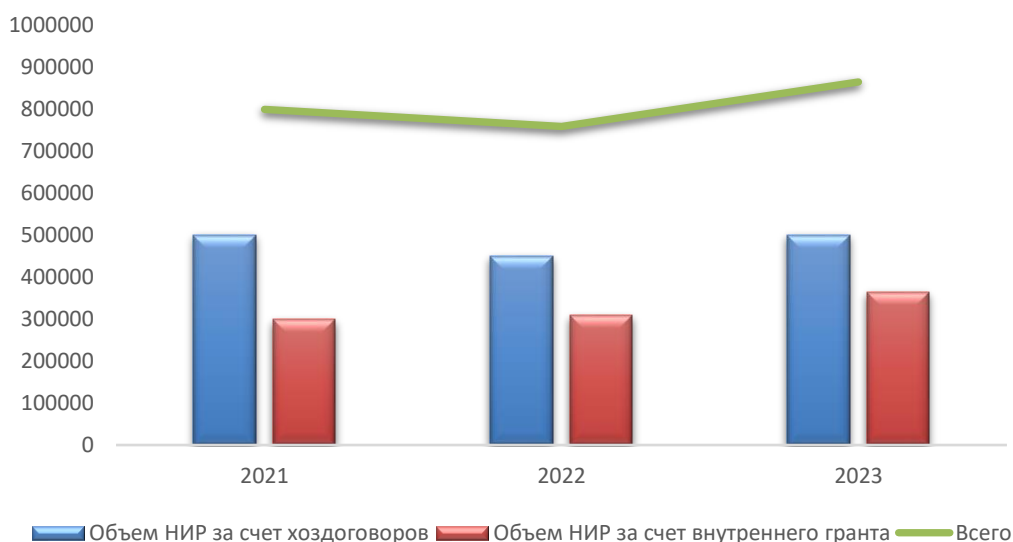


Рис. 13 – Динамика объемов выполнения НИР по грантам и договорам в филиале за 2021-2023 гг.

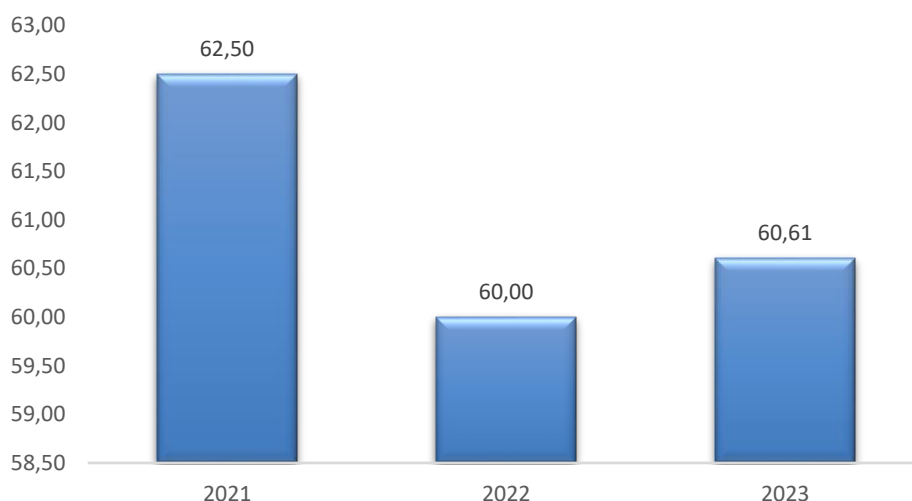


Рис. 14 – Динамика объема НИР на единицу РИР филиала за 2021-2023 гг.

*Публикации.* Под руководством заведующей кафедрой «Общеэкономических и специальных дисциплин», кандидата экономических наук, доцента и директора филиала Татьяны Александровны Высоцкой регулярно публикуются научные статьи в изданиях высшей аттестационной комиссии при Министерстве образования и науки Российской Федерации, Московском экономическом журнале и ряде других.

По итогам проведенной в филиале конференции был опубликован сборник статей: Противостояние экстремизму и терроризму в образовательной среде: сборник материалов форума - Ростов н/Д: Издательско-полиграфический комплекс Рост. гос. экон. ун-та (РИНХ), 2023. - с. 176-179 ISBN 978-5-7972-3172-1

За 2023 год в различных изданиях опубликованы следующие статьи:

1. Бирюков Н.Г., Мячина (Опрышко) Я.В., Югай Т.Л. Литература японского постмодерна: монография - Издательство "Фонд науки", 2023. - 310 с.

2. Болдырева И.В. Социальная агрессия, вандализм и экстремистские настроения в подростковой и молодёжной среде: причины и последствия // Противодействие экстремизму и терроризму в образовательной среде: сборник материалов форума - Ростов н/Д: Издательско-полиграфический комплекс Рост. гос. экон. ун-та (РИНХ), 2023. - с. 173-176 ISBN 978-5-7972-3172-1

3. Болдырева И.В., Кузнецова М. Информационные вирусы и материалы (вбросы, фейки): обеспечение информационной безопасности // Противодействие экстремизму и терроризму в образовательной среде: сборник материалов форума - Ростов н/Д: Издательско-полиграфический комплекс Рост. гос. экон. ун-та (РИНХ), 2023. - с. 96-100 ISBN 978-5-7972-3172-1

4. Высоцкая Т.А, Мишустина Е.А. Противодействие экстремизму и терроризму в образовательной среде // Противодействие экстремизму и терроризму в образовательной среде: сборник материалов форума - Ростов н/Д: Издательско-полиграфический комплекс Рост. гос. экон. ун-та (РИНХ), 2023. - с. 7-10 ISBN 978-5-7972-3172-1

5. Высоцкая Т.А., Логин К. «Мы за мир и безопасность!» О работе лидеров и активистов студенческого молодежного движения по сохранению культурных и исторических традиций РГЭУ (РИНХ) в г. Миллерово // Противодействие экстремизму и терроризму в образовательной среде: сборник материалов форума - Ростов н/Д: Издательско-полиграфический комплекс Рост. гос. экон. ун-та (РИНХ), 2023. - с. 141-143 ISBN 978-5-7972-3172-1"

6. Иванченко О.В., Миргородская О.Н., Романова Т.Ф., Высоцкая Т.А. Глава 19. Концепция экологического маркетинга в деятельности компаний как основа для развития зеленой экономики в России // Достижения в области предпринимательской экономики и устойчивого развития. Том 1. Инновации, ориентированные на климат - [https://doi.org/10.1142/9789811264252\\_0019](https://doi.org/10.1142/9789811264252_0019), 2023. - стр. 301-317 ISBN 978-981-12-6424-5 (твердый переплет) ISBN 978-981-12-6426-9 (электронная книга) [https://doi.org/10.1142/9789811264252\\_0019](https://doi.org/10.1142/9789811264252_0019)

7. Кондрова Н.Н. Религиозные и экстремистские секты и вовлечение в них детей и молодежи: профилактика и противодействие // Противодействие экстремизму и терроризму в образовательной среде: сборник материалов форума - Ростов н/Д: Издательско-полиграфический комплекс Рост. гос. экон. ун-та (РИНХ), 2023. - с. 176-179 ISBN 978-5-7972-3172-1

8. Кононенко Ю.С., Гаркушенко Т. Кто он – герой нашего времени? // Противодействие экстремизму и терроризму в образовательной среде: сборник материалов форума - Ростов н/Д: Издательско-полиграфический комплекс Рост. гос. экон. ун-та (РИНХ), 2023. - с. 134-135 ISBN 978-5-7972-3172-1

9. Мишустина Е.А. Образовательная среда как передний план для ведения информационно-психологической и когнитивной войны против детей и молодежи // Противодействие экстремизму и терроризму в образовательной среде: сборник материалов форума - Ростов н/Д: Издательско-полиграфический комплекс Рост. гос. экон. ун-та (РИНХ), 2023. - с. 147-151 ISBN 978-5-7972-3172

10. Мячина (Опрышко) Я.В. Камионко В.Ф. Словарь лексико-грамматических конструкций: словарь - Ростов н/Д: Издательско-полиграфический комплексАльтаир , 2023. - 639 с. ISBN 978-5-913951-733-7

11. Мячина (Опрышко) Я.В., Камионко В.Ф. Основные лексико-грамматические конструкции японского языка: справочник - , 2023. - 40 с.

12. Опрышко Я.В. Процесс информатизации социальной сферы на территории Миллеровского района Ростовской области // СОВРЕМЕННЫЕ ТЕХНОЛОГИИ: АКТУАЛЬНЫЕ ВОПРОСЫ ТЕОРИИ И ПРАКТИКИ: сборник статей VI Международной научно-практической конференции. - Пенза: МЦНС «Наука и Просвещение», 2023. - с.64-65 ISBN 978-5-00236-097-0

13. Серкова Ю.Б., Опрышко Я.В., Малышева Е.Н., Югай Т.Л. Причины изучения восточных языков: китайский, корейский, японский // НАУЧНЫЕ ИССЛЕДОВАНИЯ: ФУНДАМЕНТАЛЬНЫЕ И ПРИКЛАДНЫЕ АСПЕКТЫ сборник статей Международной научно-практической конференции. Пенза, 2023 - Пенза: МЦНС «Наука и Просвещение», 2023. - с. 269-271

*Результаты студенческой научно-исследовательской работы.* В филиале особое внимание уделяется молодежной науке. В филиале ФГБОУ ВО «РГЭУ (РИНХ)» г. Миллерово функционирует научно-исследовательский кружок, членами которого являются 14 студентов. Кружком руководит директор филиала, к.э.н., доцент Высоцкая Т.А. Научное направление этого кружка – «Экономическая деятельность ЮФО».

Заседания научного кружка проводятся ежемесячно под руководством зав. каф. «Общеэкономических и специальных дисциплин» к.э.н., доцента Высоцкой Т.А. В ноябре и апреле традиционным стало проведение Дней науки и Студенческих предметных олимпиад. Проведен круглый стол: «Современные проблемы развития предпринимательства».

Результативность студенческой научно-исследовательской работы в 2023 году приведена в таблице 12.

Таблица 12 - Организация НИД студентов и их участие в НИР

Показатель	Код строк и	Количество
1	2	3
Конкурсы на лучшую НИР студентов, организованные филиалом, всего, из них:	1	1
международные, всероссийские, региональные	2	-
Студенческие научные и научно-технические конференции и т.п., организованные филиалом, всего, из них:	3	4
международные, всероссийские, региональные	4	2
Выставки студенческих работ, организованные филиалом, всего, из них:	5	-
международные, всероссийские, региональные	6	-
Численность студентов очной формы обучения, принимавших участие в выполнении научных исследований и разработок, всего, из них:	7	14
с оплатой труда	8	-
Доклады на научных конференциях, семинарах и т.п. всех уровней (в том числе студенческих), всего, из них:	1	33
международных, всероссийских, региональных	2	19
Работы, поданные на конкурсы на лучшую студенческую научную работу, всего, из них:*	8	2
открытые конкурсы на лучшую научную работу студентов, проводимые по приказам федеральных органов исполнительной власти*	9	2
Медали, дипломы, грамоты, премии и т.п., полученные на конкурсах на лучшую научную работу и на выставках, всего	10	1

*Организация и проведение научных мероприятий.* Результаты теоретических исследований преподавателей филиала стали предметом обсуждения на ежегодных научных конференциях, проводимых на базе филиала РГЭУ (РИНХ) в г. Миллерово, проблематика которых была сконцентрирована на решении проблем региона. При активном участии кафедры филиала в рамках научной тематики проводилась научно-исследовательская работа, результаты которой обсуждались на конференциях различных уровней. Наиболее значимыми научными мероприятиями, которые проводились в филиале являются:

- 20.04.2023 Внутривузовская научно – практическая конференция «Использование цифровых технологий в учебном процессе»,
- 17.10.2023 Внутривузовская научно – практическая конференция «Институциональная трансформация научной среды в условиях цифровизации»,
- 09.11.2023 Региональная научно – практическая конференция «Кибербезопасность и искусственный интеллект»,
- 23.11.2023 Региональная научно – практическая конференция «Организационно-



экономические проблемы регионального развития в современных условиях». По итогам конференции издан сборник Противодействие экстремизму и терроризму в образовательной среде: сборник материалов форума - Ростов н/Д: Издательско-полиграфический комплекс Рост. гос. экон. ун-та (РИНХ), 2023. - 199 с ISBN 978-5-7972-3172-1

Приоритетами в реализации научно-исследовательской деятельности филиала являются:

1. Повышение активности участия научно-педагогических сотрудников в НИР, финансируемых в рамках хоздоговорных работ.
2. Увеличение количества публикаций научно-педагогических работников и аспирантов в высокорейтинговых журналах, входящих в российские;
3. Повышение активности участия ППС, аспирантов и студентов в конференциях, форумах по различным научным направлениям, проводимых в РГЭУ (РИНХ) и на базе других учебных и научных учреждений.

#### **4. МЕЖДУНАРОДНАЯ ДЕЯТЕЛЬНОСТЬ**

Основным направлением международной деятельности филиала является подготовка высококвалифицированных кадров для зарубежных стран.

В отчетном периоде обучение в филиале проходили 9 человек из числа иностранных студентов (2 чел. – граждане Украины, 6 чел. – граждане Азербайджана, 1 – гражданин Таджикистана), что составляет 1,67 % от общей численности студентов, в т.ч. 6 человек по очно-заочной форме обучения, 2 человека по заочной форме обучения и 1 человек по очной форме обучения.

Как видно из данных таблицы 13, наибольшей популярностью среди иностранных граждан пользуется направление Юриспруденция по очно-заочной форме обучения.

Таблица 13 - Количество иностранных граждан, обучающихся в филиале ФГБОУ ВО "РГЭУ (РИНХ)" в г. Миллерово Ростовской области в 2023 году

Направление	Очная форма обучения	Очно-заочная форма обучения	Заочная форма обучения
38.03.02 Менеджмент	-	1	2
40.03.01 Юриспруденция	1	5	-

В 2023 году прием иностранных абитуриентов велся на общих основаниях (на основании вступительных испытаний, проводимых университетом самостоятельно). По окончании работы приемной комиссии по состоянию на 01.11.2023 г. зачислен 1 иностранный

студент из Таджикистана на очную форму обучения.

Отчислено в связи с освоением образовательных программ высшего образования – программ бакалавриата в 2023 году 1 иностранный студент по заочной форме обучения.

Объем средств от образовательной деятельности, полученных образовательной организацией от иностранных граждан и иностранных юридических лиц, в 2023 году составил 255,6 тыс. руб.

## **5. ВНЕУЧЕБНАЯ РАБОТА**

Неотъемлемой составляющей процесса подготовки специалистов в филиале ФГБОУ ВО «РГЭУ (РИНХ)» в г. Миллерово Ростовской области является воспитательная деятельность. Она основывается на принципах системности, компетентности, преемственности, вариативности, событийности.

В качестве целевой установки воспитательной деятельности определяется управление процессом формирования и развития личности будущего специалиста посредством создание благоприятных для этого условий.

За отчетный период в филиале сложилась система воспитательной деятельности, базирующаяся на идеях воспитательного пространства и включающая в качестве компонентов: концептуальную составляющую (концепция воспитательной деятельности в филиале), нормативно-правовую составляющую, систему управления и др.

Нормативно-правовая и методическая база функционирования системы воспитательной деятельности в филиале включает в себя:

1. План мероприятий по профилактике противодействия терроризму и экстремизму в студенческой среде;
2. План борьбы с преступностью и наркоманией среди студентов;
3. План по гражданско-патриотическому воспитанию студентов;
4. Целевые программы: по патриотическому воспитанию «Поколение», по развитию организаторских способностей будущих специалистов «Лидер», по формированию здорового образа жизни «Здоровье»;
5. Положение о системе студенческого самоуправления;
6. Положение о воспитательной работе со студентами;
7. Положение об институте уполномоченного по правам студентов;
8. Положение о внеурочной деятельности;
9. Положение о шахматном клубе и др.

В филиале создан совет кураторства с целью проведения организационно-

воспитательной работы, которая направлена на активизацию в управлении студенческой жизнью, на формирование добросовестного отношения студентов к учебе, общественной работе, а также создания в группах атмосферы психологического комфорта. Работа кураторов строится в соответствии с Положением о работе кураторов в учебных группах филиала ФГБОУ ВО «РГЭУ (РИНХ)» в г. Миллерово Ростовской области и локальными актами.

Внеучебная и воспитательная работа в филиале «РГЭУ (РИНХ)» ведется по следующим направлениям (рис.15).

Направления внеучебной работы в филиале	Гражданско-патриотическое
	Профилактика экстремизма и терроризма
	Духовно-нравственное воспитание
	Профориентационная работа
	Культурно-массовая и творческая деятельность студентов
	Пропаганда и обучение навыкам здорового образа жизни
	Волонтерская деятельность
	Спортивно-оздоровительная работа

Рис. 15 - Направления внеучебной работы в филиале

#### *Гражданско-патриотическое*

Основные задачи:

- Воспитание нравственной, правовой и политической культуры;
- Формирование патриотического рационального самосознания;
- Формирование культуры межличностного общения.

#### *Профилактика экстремизма и терроризма*

Не менее важным направлением работы в филиале является работа по предотвращению экстремизма среди студентов. Имеется план и программа мероприятий по профилактике и предупреждению экстремистских проявлений в студенческой среде.

21 апреля 2023 года состоялся масштабный форум на тему «Противодействие экстремизму и терроризму в образовательной среде», который собрал более 100 участников из числа педагогов и обучающихся школ, учебных заведений среднего профессионального и высшего образования Миллеровского района, лидеров и активистов Российского движения детей и молодежи, представителей государственной власти, силовых и ведомственных структур, родителей. По итогам форума был издан сборник тиражом 500 экземпляров.

### *Духовно-нравственное воспитание*

Систематически студентами филиала проводятся благотворительные акции («Елка желаний»; «С новым годом, ветеран», «Здравствуйте дети»; «День белой трости», «День добрых дел»; «Живите долго»; «Помоги детям», «Корзина добра», «Очистим наши улицы»), а также оказывают помощь детскому дому в п. Сулине «Солнышко» и детскому реабилитационному приюту «Надежда».

Студенты приняли участие в проводимых в офлайн-формате городских и районных мероприятиях (Забег «Дедов Морозов», «День матери», «День молодой семьи», «День здоровья», Месячник ЗОЖ «Молодость выбирает тебя», Конкурс социальной рекламы и антикоррупционных работ «Чистые руки», «День молодежи», «Мы - граждане России», Муниципальный фестиваль «ДоброФест», Информационно-просветительская беседа «Спорт против наркотиков» и т.д.), концертах («День памяти жертв Беслана», «Православные против наркотиков», «День народного единства», «Международный день слепых», «День пожилого человека», и т.д.).

### *Профориентационная работа*

С целью привлечения на учебу в филиал университета с абитуриентами проводится профориентационная работа.

Основными формами профориентационной работы являются:

- разработка и изготовление рекламной продукции для поступающих;
- информационное обеспечение приема в филиал на официальном сайте учебного заведения и социальной сети ВКонтакте;
- встречи с абитуриентами в учебных образовательных учреждениях Севера Ростовской области, среднего специального образования (техникумах);
- участие выпускников образовательных организаций города в научно-практических конференциях филиала на базе «Точки кипения» филиала;
- реализация проекта наставничества доцентом кафедры «ОЭиСД» филиала Васильевым К.П. в подготовке социально-экономических проектов с учащимися школ города для участия во Всероссийских олимпиадах;
- проведение тематических информационных площадок профориентационной направленности, деловых игр «Склонность и профессиональная направленность» с учащимися 9-11 классов г. Миллерово;
- проведение «Дней открытых дверей» в офлайн и онлайн форматах;
- участие в «Неделях предпринимательства» и «Ярмарках учебных мест», проводимых не только в г. Миллерово, но и других территориях муниципальных образований.

Кафедра «Общеэкономических и специальных дисциплин» подготовила для

абитуриентов буклет о направлениях и профилях образовательных программ, реализуемых в филиале.

На страницах районных изданий газеты «Наш край», «Миллеровская ярмарка», информационных интернет-сайтах «Север Дона» и «Миллеровское агентство новостей», «МТВ», регулярно публикуются статьи о научной, учебной и общественной жизни студенческого сообщества филиала.

Особой популярностью абитуриентов пользуется корпоративный сайт филиала (mfrgeu.ru).

Особое внимание в филиале уделяется *популяризации предпринимательства* среди молодежи и вовлечение в предпринимательскую деятельность лиц, имеющих потенциал и мотивацию к созданию собственного бизнеса. В ноябре 2023 года на базе филиала силами профессорско-преподавательского состава кафедры «Общеэкономических и специальных дисциплин» совместно с представителями бизнес-сообщества региона был проведен в онлайн формате Открытый урок по предпринимательству для молодежи 14-17 лет, на котором приглашенные спикеры дали слушателям рекомендации для успешной карьеры, делились практическими навыками по открытию и ведению собственного дела. Участие в мероприятии приняли студенты и школьники образовательных организаций 3 районов Севера области. Данный проект направлен на вовлечение молодежи в предпринимательскую деятельность, согласно программы социально-экономического развития Ростовской области 2030 и областного закона об «Агломерации», также прошли вебинары «Выбор и обоснование бизнес-проекта».

Филиал РГЭУ (РИНХ) в г. Миллерово стал региональной коммуникационной площадкой для взаимодействия молодежи и вовлечения активных молодых людей в решение задач, отвечающих современным запросам государства и общества. Регулярно проводятся пространство коллективной работы – университетская «Точка кипения».

Все вышеперечисленные мероприятия являются весьма эффективным профориентационным средством.

#### *Культурно - массовая и творческая деятельность студентов*

В филиале на протяжении многих лет созданы и работают клуб «Милосердие и студенческий совет «Студент». Студенты принимают участия не только во внутривузовских мероприятиях, но и в городских, районных, областных.

Клуб «Милосердие» весь год помогал престарелым жителям города и района, оказывали помощь раковым больным, а также благотворительность на операции нуждающимся больным сердечными заболеваниями. Посещали детский Дом «Солнышко», приют «Надежда», Дом престарелых, где на знаменательные праздники организовывали и

проводили праздничные мероприятия в форме концерта.

В 2023 году в финал вышла новая команда КВН филиала РГЭУ (РИНХ) в г. Миллерово «Зачётка».

В новом формате в филиале проводятся мероприятия, посвященные главным праздникам страны: День Победы, День России, Международный Женский День, День Защитника Отечества, Татьянин день, Международный День Студента, Новый Год, День российской науки и др.

#### *Пропаганда и обучение навыкам здорового образа жизни*

Большое внимание в филиале уделяется пропаганде здорового образа жизни. Специалистами центральной городской больницы в рамках договора «О медицинском обслуживании» проводятся лекции, информационные собрания, пропагандирующие ценности ЗОЖ. Ежегодно в рамках городской программы профилактики вредных заболеваний студенты, ППС и сотрудники филиала проходят ежегодную вакцинацию и профосмотры. Проведено более 10 акций по профилактике наркомании, алкоголя, табакокурения.

Организовано более 5 мероприятий таких как, флешмоб в формате музыкальной зарядки, направленный на привлечение внимания к здоровому образу жизни, конкурс рисунков «Наш выбор – здоровье», неделя профилактики вредных привычек «Мы против наркотиков», акции: «Живите долго», «Здоровье—это модно», «Будущие за нами». Ежегодно на филиале 7 апреля проводится «Всемирный день здоровья».

За весь период работы филиала с 1998 года правонарушений, совершённых студентами филиала, не зарегистрировано.

#### *Волонтерская деятельность*

Более 25 студентов филиала зарегистрированы волонтерами на официальном портале dobro.ru. Ими ведется активная работа на территории города Миллерово и Миллеровского района. Ребята выезжают с концертной программой в детский дом «Солнышко», приют «Надежда», дом престарелых, являются частыми гостями у почетных граждан г. Миллерово. В такое нелегкое для всей страны время, принимают участие в акции #МЫВМЕСТЕ: помогают пожилым (60+) и маломобильным людям города и района.

Успешно работает студенческий «ЭКОдесант». На протяжении последних 4 лет волонтерский отряд провел ряд мероприятий по благоустройству детских площадок и их территорий, а также совместно с сотрудниками филиала РГЭУ (РИНХ) г. Миллерово и студентами ГБПОУ РО МТАТиУ (ДСХТ) приняли участие в субботнике на Аллее Почетных граждан Миллеровского района.

#### *Спортивно-оздоровительная работа*

Одним из главных критериев оценки физического воспитания в филиале является

динамика уровня физической подготовленности студентов.

Филиал располагает хорошей спортивной материальной базой: спортивный зал, теннисный зал, электронный стрелковый тренажёр, шахматный клуб. На базе филиала имеется спортивная площадка (волейбол, баскетбол, беговые дорожки). В 2021 году введен в эксплуатацию открытый спортивный стадион с установленной учебной полосой препятствий.

13 лет успешно работает на базе филиала университета шахматный и шашечный клуб им. В.Е. Садового, почетного гражданина Миллеровского района, обучая, вовлекая, развивая, а самое главное, воспитывая молодое поколение совместно с ветеранами. На базе клуба занимаются студенты филиала, учащиеся общеобразовательных организаций города и района, любители шахмат. Ежемесячно проводятся онлайн и офлайн турниры по шахматам, семинары, областные и международные турниры и т.д. Еженедельно проводится шахматный всеобуч со студентами очной формы обучения.

За время работы клуба более 60 студентов получили разряд по шахматам, неоднократно принимали участие и выходили в финал областных, региональных и внутригородских соревнований по шахматам и шашкам.

Таким образом, внеучебная воспитательная работа в образовательной деятельности филиала ФГБОУ ВО "РГЭУ (РИНХ)" в г. Миллерово Ростовской области носит системный, плановый, и непрерывный характер. Основным средством осуществления такой деятельности является воспитательная система и соответствующая ей Программа воспитания и План воспитательной работы.

## **6. МАТЕРИАЛЬНО-ТЕХНИЧЕСКОЕ ОБЕСПЕЧЕНИЕ**

### **6.1. Материально-техническая база**

Развитие материально-технической базы является важной задачей обеспечения качества образовательного процесса.

*Наличие здания в оперативном управлении.* Филиал располагает учебным зданием общей площадью 1923,5 м<sup>2</sup>, находящемся в оперативном управлении ФГБОУ ВО «РГЭУ (РИНХ)» (основание - договор купли-продажи недвижимости от 03.06.2005 г., кадастровый номер 61:54:0022801:340, дата и номер записи регистрации в Едином государственном реестре недвижимости: 61-61-27/019/2005-402 от 13.03.2006 г.). В составе площадей – учебные аудитории, специализированные лаборатории, компьютерные классы, библиотека, актовый зал, спортивные объекты, столовая, другие объекты социально-бытового назначения (табл.

14).

Таблица 14 – Наличие и использование площадей

Наименование показателей	Номер строки	Площадь, м <sup>2</sup>
Общая площадь зданий (помещений), всего (сумма строк 02, 09, 12), м <sup>2</sup>	01	1923
из нее площадь по целям использования: учебно-лабораторных зданий (сумма строк 03, 05, 06, 07)	02	1923
в том числе: учебная	03	769
из нее площадь крытых спортивных сооружений	04	81
учебно-вспомогательная	05	453
предназначенная для научно-исследовательских подразделений	06	20
подсобная	07	681
из нее площадь пунктов общественного питания	08	97
общежитий	09	0
в том числе жилая	10	0
Общая площадь земельных участков, всего, га	13	1
из нее площадь по целям использования: учебных полигонов	14	0,5

*Земельный участок.* Здание Филиала расположено на выделенном земельном участке, находящемся в бессрочном (постоянном) пользовании ФГБОУ ВО «РГЭУ (РИНХ)» (основание - акт ввода в эксплуатацию № 1270 от 16.11.2021, кадастровый номер 61:54:0022801:3, дата и номер записи регистрации в Едином государственном реестре недвижимости: 61-61-27/006/2006-345 от 04.07.2006 г.).

На содержание имущества в надлежащем техническом и функциональном состоянии в 2023 году филиалом затрачены средства в сумме 2,9 млн. рублей.

Общая площадь помещений, в которых осуществляется образовательная деятельность, в расчете на одного студента составляет 13 кв.м.

Все помещения, в которых проводятся занятия, соответствуют действующим противопожарным (заключение Главного Управления МЧС России по Ростовской области Управлением надзорной деятельности по Миллеровскому району № 3 от 28 августа 2014 года) и санитарным правилам и нормам (Санитарно-эпидемиологическое заключение № 61.44.34.000.М.000115.12.19 от 16.12.2019 г. выдано Территориальным отделом Федеральной службы по надзору в сфере защиты прав потребителей и благополучия человека по Ростовской области в Миллеровском, Чертковском и Тарасовских районах).

*Финансирование деятельности* филиала ФГБОУ ВО «РГЭУ (РИНХ)» в г. Миллерово Ростовской области осуществляется за счет средств физических и юридических лиц по договорам об оказании платных образовательных услуг.

Финансовое обеспечение реализации программ бакалавриата осуществляется в объеме



не ниже значений базовых нормативов затрат на оказание государственных услуг по реализации образовательных программ высшего образования - программ бакалавриата и значений корректирующих коэффициентов к базовым нормативам затрат, определяемых Министерством науки и высшего образования Российской Федерации

Общая сумма полученного дохода филиала за 2023 год составила 26,2 млн. руб., в т.ч. 0,5 млн. руб. от научных исследований и разработок (таблица 15). Прирост доходов на 12% обусловлен в значительной степени увеличением контингента обучающихся (11%) и частично индексацией стоимости обучения на процент инфляции, заложенной в Федеральном бюджете.

Таблица 15 - Источники финансового обеспечения филиала за 2021-2023 гг., тыс. руб.

Источники финансового обеспечения	2021	2022	2023	2023/2021, %
Доход, полученный по договорам от оказания платных образовательных услуг	23 325	23 699	25 658	112
Доход, полученный за научные исследования и разработки	500	450	500	100
Всего источников	23 825	24 149	26 158	112

При этом доходы образовательной организации по всем видам финансового обеспечения (деятельности) в расчете на одного научно-педагогического работника составили 3170,6 тыс. руб.

Расходы на обеспечение образовательной деятельности филиала в 2023 году составили 22,4 млн. руб., что превышает показатели 2021 года на 1,6% (таблица 15). Значительное увеличение произошло по статьям расходов на коммунальные услуги (54%), содержание имущества (41%), прочие работы и услуги (6%).

При этом следует отметить положительную тенденцию последних трех лет, когда на фоне роста доходов филиала, расходы остаются практически неизменными (рис. 16). Высвободившиеся средства филиала в будущем могут быть направлены на развитие и дальнейшее совершенствование материально-технической базы филиала.

Таблица 16 – Расходы филиала за 2021-2023 гг., тыс. руб.

Наименование статей расходов	2021	2022	2023	2023/ 2021,%
1	2	3	4	5
оплата труда и начисления	15 328,5	14 260,3	14 999,5	98
услуги связи	210,5	163,7	162,8	77
коммунальные услуги	1 553,2	1 697,9	2 394,4	154
работы, услуги по содержанию имущества	341,1	562,9	481,0	141
прочие работы, услуги	3 452,5	3 647,8	3 664,7	106
социальное обеспечение	27,2	-	-	0

1	2	3	4	5
прочие расходы	246,3	195,1	229,6	93
расходы на приобретение основных средств	415,7	-	155,0	37
расходы на приобретение материальных запасов	488,2	309,8	330,3	68
Итого	22 063,2	20 837,5	22 417,3	1,6

Динамика доходов и расходов филиала представлена на рисунке 16.

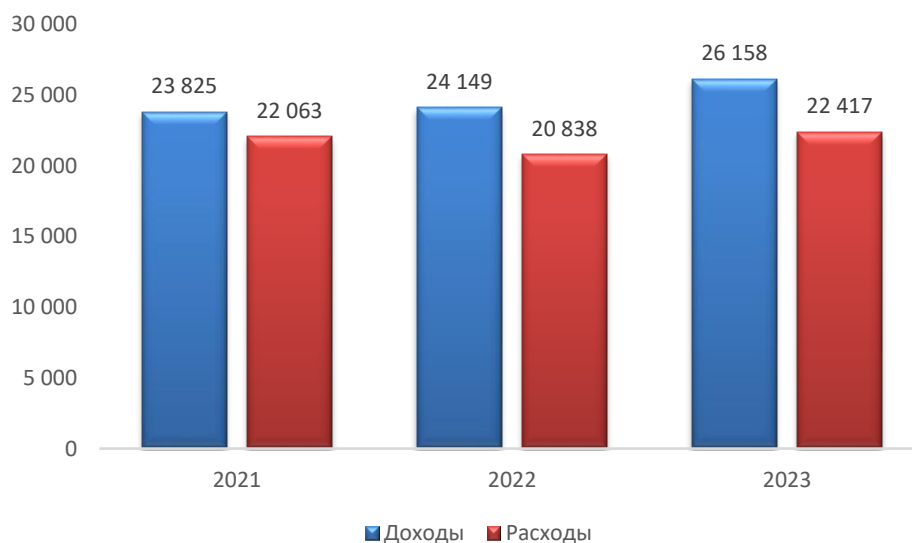


Рисунок 16 - Динамика доходов и расходов филиала за 2021-2023 гг.

Для ведения образовательной деятельности филиал располагает необходимой материально-технической базой, для укрепления которой за период 2021-2023 гг. филиалом был выполнен значительный объем работ по ее улучшению и укреплению, а именно:

- проведены необходимые текущие ремонты здания,
- осуществлены работы по благоустройству прилегающей территории;
- установлена система голосового оповещения Антитеррор.

*Аудиторный фонд.* По всем реализуемым образовательным программам филиал располагает современной материально-технической базой, в соответствии с требованиями ФГОС, обеспечивающей проведение всех видов занятий, лабораторной, практической, научно-исследовательской и самостоятельной работы обучающихся, предусмотренных учебными планами и соответствующей действующим санитарным и противопожарным нормам.

Помещения представляют собой учебные аудитории для проведения учебных занятий, предусмотренных программами бакалавриата, оснащенные оборудованием и техническими

средствами обучения, состав которых определяется в рабочих программах дисциплин (модулей), каждая из которых имеет собственную функциональную специфику и целевое назначение, но в комплексе они реализуют все возможные на сегодняшний день в образовании информационно-коммуникационные технологии: сетевые технологии; телевизионные, мультимедийные технологии, конференцсвязь.

Помещения для самостоятельной работы обучающихся оснащены компьютерной техникой с возможностью подключения к сети "Интернет" и обеспечением доступа к электронной информационно-образовательной среде филиала. Доля современных (не старше 5 лет) машин и оборудования в вузе в общей стоимости машин и оборудования составляет 23,33%.

Учебный процесс обеспечен компьютерами в двух компьютерных классах и читальном зале филиала. На балансе филиала находятся 54 компьютера с различной сервисной аппаратурой, 33 компьютера используются учащимися в образовательных целях и подключены к сети Интернет, в т.ч. в компьютерных классах – 30 компьютеров, читальном зале – 5 компьютеров. Филиал обеспечен необходимым комплектом лицензионного и свободно распространяемого программного обеспечения, в том числе отечественного производства, состав которого определен в рабочих программах дисциплин (таблица 17).

Таблица 17 - Количество персональных компьютеров и информационного оборудования

Наименование показателей	Всего	в том числе используемых в учебных целях	
		всего	из них доступных для обучающимися в свободное от основных занятий время
Персональные компьютеры, всего	54	47	33
из них ноутбуки и другие портативные персональные компьютеры (кроме планшетных)	4	4	4
планшетные компьютеры	1	1	-
находящиеся в составе локальных вычислительных сетей	54	47	35
имеющие доступ к Интернету	54	47	35
имеющие доступ к Интранет-порталу организации	54	47	35
Мультимедийные проекторы	7	7	-
Интерактивные доски	1	1	-
Принтеры	6	5	2
Многофункциональные устройства (МФУ)	11	10	2
Ксероксы	1	1	1

Для обеспечения бесперебойного функционирования электронной информационно-образовательной среды филиала, в том числе, создания условий для изучения современных ИКТ и их использования в учебных и научных целях, поддерживается телекоммуникационная инфраструктура, включая программно-аппаратный комплекс узла выхода в глобальные

компьютерные сети (Интернет) и локальной компьютерной сети филиала. В настоящий момент пропускная способность канала доступа в Интернет составляет 8 Мбит/с, функционирует локальная проводная и беспроводная сеть Wi-Fi, состоящая из 2 точек доступа.

В 2023 г. были завершены работы по благоустройству открытого спортивного стадиона с установкой полосы препятствий, предусматривающую сдачу норм ГТО.

В 2023 году филиалом заключено 25 долгосрочных договоров с градообразующими промышленными предприятиями региона для прохождения практики студентами филиала.

Вопросы обеспечения безопасности в филиале продолжают оставаться одним из главных направлений в работе:

- заключен договор с ООО «Охранное агентство «Дон»» на круглосуточную физическую охрану;
- введена в эксплуатацию система голосового оповещения о возникновении чрезвычайных ситуаций на территории учебного здания филиала;
- ведется круглосуточное видеонаблюдение периметра университета, где теперь используются камеры наблюдения с более высокой разрешительной способностью;
- доступ в здание филиала осуществляется с использованием системы контроля и управления доступом (СКУД);
- в апреле 2022 года обновлен паспорт безопасности в соответствии с требованиями Правительства РФ от 07.11.2019 г. № 1421;
- регулярно проводятся тренировки сотрудников и студентов университета по экстренной эвакуации. Введена в практику еженедельная проверка эвакуационных путей на предмет отсутствия посторонних предметов и обеспечения свободного прохода по ним.

## **6.2. Социально-бытовые условия**

В отчетном периоде уделялось большое внимание развитию социальной инфраструктуры филиала университета, улучшению условий обучения, быта и отдыха студентов и сотрудников, созданию специальных материально - технических условий для обучающихся с ограниченными возможностями здоровья.

*Организация питания* обучающихся и сотрудников организована в учебном корпусе филиала по договору № 12ф-1336/3 от 09.01.2017 г. с Миллеровским сельским потребительским обществом. Питание производится в столовой площадью 97 кв.м на 60 посадочных мест, помещение оборудовано специализированной мебелью и техникой.

*Медицинское обслуживание* обучающихся и сотрудников осуществляется на основании

договоров № 12ф-1336/1 и № 12ф-1336/2 от 09.01.2017 г. с МБУЗ «Центральная районная больница Миллеровского района (бессрочная лицензия на медицинскую деятельность № ЛО-61-01-005491 от 06.10.2016 г., выданной Министерством здравоохранения Ростовской области). В учебном корпусе выделен специализированный медицинский кабинет. В штатном расписании утверждена должность медицинской сестры для оказания первичной медико - санитарной помощи сотрудникам и обучающимся. 100% штатных педагогических работников филиала обучены навыкам оказания первой помощи.

Ежегодно на договорной основе с профильными медицинскими учреждениями проводятся профессиональные медицинские осмотры штатных сотрудников филиала. Так, в 2023 году был заключен договор № 09/02 от 11.09.2023 г. с ООО МЦ «МЕДИЦИНА ДЛЯ ВАС» (лицензия на медицинскую деятельность Министерства здравоохранения Ростовской области № Л041-01050-61/00287814 от 28.02.2019 года, срок действия – бессрочно).

В рамках условий охраны здоровья, обучающихся проводятся регулярные санитарно-противоэпидемические и профилактические мероприятия. Для обучающихся и работников филиала проводится ежегодное флюорографическое обследование, вакцинация в соответствии с календарем профилактических прививок и календарем профилактических прививок по эпидемическим показаниям согласно Приказа Министерства здравоохранения и социального развития РФ от 31 января 2011 г. N 51н «Об утверждении национального календаря профилактических прививок и календаря профилактических прививок по эпидемическим показаниям».

В соответствии с Федеральным законом Российской Федерации от 24 ноября 1995 года №181-ФЗ «О социальной защите инвалидов в Российской Федерации», (ред.29.12.2017 г.), Федеральным законом Российской Федерации от 29 декабря 2012 года № 273-ФЗ «Об образовании в Российской Федерации», филиал создает специальные материально-технические условия для обучающихся с ограниченными возможностями здоровья.

*Условия для обучения инвалидов и лиц с ОВЗ.* По состоянию на 01.03.2024 г. среди контингента обучающихся нет инвалидов и лиц с ОВЗ. Тем не менее на филиале созданы условия для обучения данной категории лиц.

Входная группа учебного здания обеспечивает беспрепятственный доступ для лиц с ОВЗ:

- имеется кнопка вызова персонала;
- вывеска, выполненная шрифтом Брайля;
- информация о работе учреждения, выполненная шрифтом Брайля;
- тактильная табличка «место для собаки поводыря», выполненная шрифтом Брайля;
- пандус, поручни, расширенные дверные проемы;

– на прилегающей территории имеется парковочное место для инвалидов, выделенное знаком и соответствующей разметкой.

Для обеспечения беспрепятственного доступа обучающихся с ОВЗ в учебные и другие помещения, а также их пребывания в указанных помещениях обеспечено наличие возможностей перемещения лиц с ОВЗ внутри здания:

- коридоры с расширенными проемами обеспечивают беспрепятственное перемещение внутри учебного корпуса, в коридорах нанесена контрастная разметка;

– имеется мнемосхема тактильная, изготовленная с использованием шрифта Брайля;

– имеются тактильные таблички (указатели движения и наименования кабинетов), выполненные шрифтом Брайля;

– аудитории для проведения учебных занятий, библиотека с читальным залом, компьютерный класс, актовый зал, гардероб, столовая, медпункт располагаются на первом этаже здания

В наличии имеется специально оборудованное санитарно-гигиеническое помещение для лиц с ОВЗ (перила, поручни, специализированное сантехническое оборудование, кнопка вызова персонала) на первом этаже здания.

По итогам независимой проверки качества условий осуществления образовательной деятельности, проведенной в 2022 году, филиал ФГБОУ ВО «РГЭУ (РИНХ)» в г. Миллерово Ростовской области получил высокую оценку (рис. 17).

Таким образом, состояние материально-технической базы и оснащенности образовательного процесса оценивается как удовлетворительное, требования ФГОС ВО к реализации программ бакалавриата в части обеспечения специальными помещениями выполнены полностью, социально-бытовое обеспечение обучающихся осуществляется согласно требованиям действующего законодательства. Социально-бытовые условия, созданные в филиале, соответствуют требованиям законодательства.

## ЗАКЛЮЧЕНИЕ

Филиал федерального государственного бюджетного образовательного учреждения высшего образования «Ростовский государственный экономический университет (РИНХ)» в г. Миллерово Ростовской области - один из ведущих научно-образовательных, культурных центров севера Ростовской области, осуществляющий генерацию, распространение и применение новых знаний для кадрового обеспечения динамичного развития и поддержания глобальной конкурентоспособности отраслей экономики региона с учетом прогнозируемых тенденций в науке, технике, технологиях и структурных преобразованиях в российской экономике, основанной на знании. На территории Миллеровского городского поселения филиал Ростовского государственного экономического университета (РИНХ) является точкой активного развития.

В соответствии с ФГОС филиал университета осуществляет образовательную деятельность по 3 направлениям подготовки бакалавриата: 38.03.01 «Экономика» (профили «Бухгалтерский учет, анализ и аудит»; «Бизнес-консалтинг и финансовый контроль»), 38.03.02 «Менеджмент» (профили «Инновационный менеджмент», «Управление бизнесом»), 40.03.01 «Юриспруденция» (профили Гражданско-правовой и уголовно правовой профили). С 2023 филиалом получена лицензия и начата подготовка по программе подготовки специалистов среднего профессионального образования – 38.02.06 «Финансы».

В учебном процессе, наряду с традиционными методами обучения, применяются новые информационные технологии в соответствии с содержанием основных образовательных программ по конкретным направлениям подготовки.

Каждый обучающийся в течение всего периода обучения обеспечен индивидуальным неограниченным доступом к электронной информационно-образовательной среде Филиала (ЭИОС) из любой точки, в которой имеется доступ к информационно-телекоммуникационной сети "Интернет", как на территории организации, так и вне ее. Функционирование электронной информационно-образовательной среды соответствует законодательству Российской Федерации.

Фонды основной учебной, учебно-методической и дополнительной литературы на всех видах носителей соответствуют требуемым показателям, а обеспечение учебного процесса по дисциплинам всех блоков учебных планов направлений подготовки соответствуют требованиям ФГОС.

Филиал располагает на праве собственности материально-техническим обеспечением образовательной деятельности (помещениями и оборудованием) для реализации образовательных программ.

По всем реализуемым образовательным программам филиал располагает современной материально-технической базой, обеспечивающей проведение всех видов занятий, лабораторной, практической, научно-исследовательской и самостоятельной работы обучающихся, предусмотренных учебными планами и соответствующей действующим санитарным и противопожарным нормам. Анализируя состояние материально-технической базы филиала университета, следует сказать о достаточности учебных площадей, аппаратно-технического и программного обеспечения, информационно-коммуникационной инфраструктуры филиала для эффективной организации учебного процесса в соответствии с требованиями.

Социально-бытовые условия обучающихся обеспечивают сохранность здоровья обучающихся и сотрудников, способствуют успешному освоению образовательных программ обучающимися филиала, в том числе лиц с ОВЗ.

Система качества непрерывно развивается, совершенствуется и является гарантией качества получаемого образования.

Активно проводится научно-исследовательская работа, что подтверждается достижениями студентов и профессорско-преподавательского состава филиала.

Внеучебная воспитательная работа в образовательной деятельности филиала ФГБОУ ВО "РГЭУ (РИНХ)" в г. Миллерово Ростовской области носит системный, плановый, и непрерывный характер. Внеучебная деятельность филиала университета подтверждается активным участием студентов и педагогических работников в различном виде общественно-значимых мероприятиях.

В течение 2019-2023 годов, в основном, по показателям Мониторинга образовательной организации по направлениям деятельности, филиал показывает положительную динамику (табл.18).

Таблица 18 - Мониторинг деятельности образовательной организации по направлениям деятельности за 2019–2023 годы

Наименование показателя	2019	2020	2021	2022	2023   Динамика
<b>Е.1. Образовательная деятельность</b> Средний балл ЕГЭ студентов, принятых по результатам ЕГЭ на обучение по очной форме по программам бакалавриата и специалитета за счет средств соответствующих бюджетов бюджетной системы Российской Федерации и с оплатой стоимости затрат на обучение физическими и юридическими лицами	55,10	52,70	55,77	47,60	0,00   ▼ -100,0%
<b>Е.2. Научно-исследовательская деятельность</b> Объем НИОКР в расчете на одного научно-педагогического работника, за исключением ППС из числа работников предприятий и организаций (кроме образовательных), привлеченных к образовательной деятельности по реализации образовательных программ бакалавриата, специалитета, магистратуры	55,15	73,33	53,85	74,07	78,26   ▲ +5,7%
<b>Е.4. Финансово-экономическая деятельность</b> Доходы образовательной организации из всех источников в расчете на одного НПР	2 872,22	2 864,60	3 918,08	2 978,19	3 219,91   ▲ +8,1%
<b>Е.5. Заработная плата ППС</b> Отношение заработной платы профессорско-преподавательского состава к средней заработной плате по экономике региона	235,61	212,69	212,47	214,57	210,92   ▼ -1,7%
<b>Е.7. Контингент студентов</b> Приведенный контингент студентов	121,65	116,65	109,40	92,65	101,15   ▲ +9,2%
<b>Е.8. Дополнительный показатель</b> Численность сотрудников из числа профессорско-преподавательского состава (приведенных к доле ставки), имеющих ученые степени кандидата или доктора наук, в расчете на 100 студентов	0,49	0,77	0,55	0,76	0,57   ▼ -25,0%



В 2023 года филиал прошёл аккредитационный мониторинг. По предварительным оценкам – вошёл в зелёную зону.

По итогам независимой проверки качества условий осуществления образовательной деятельности, проведенной в 2022 году, филиал ФГБОУ ВО «РГЭУ (РИНХ)» в г. Миллерово Ростовской области получил высокую оценку (рис. 17).

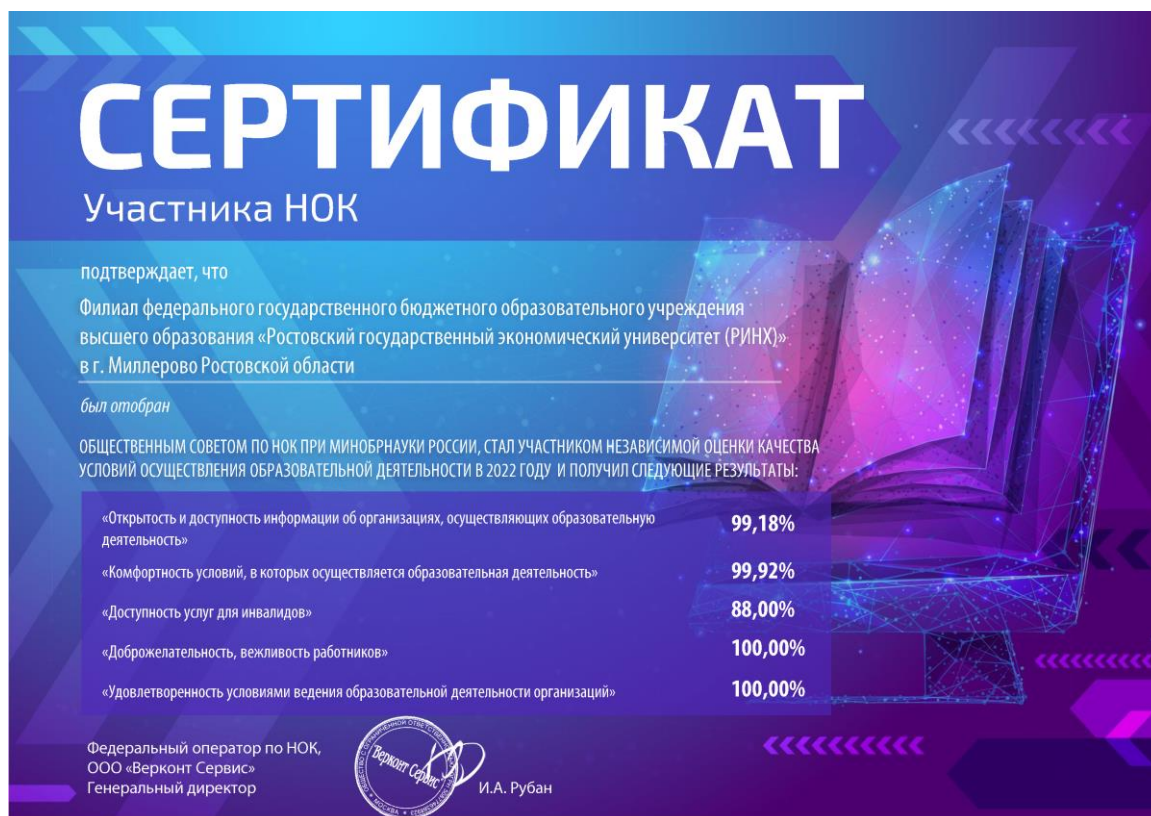


Рис. 17 – Сертификат участника НОК

**Приложение 1. Расчет показателей деятельности образовательной организации  
высшего образования, подлежащей самообследованию**

№ п/п	Показатели	Единица измерения	Значение
<b>1.</b>	<b>Образовательная деятельность</b>		
1.1	Общая численность студентов (курсантов), обучающихся по образовательным программам бакалавриата, программам специалитета, программам магистратуры, в том числе:	человек	482
1.1.1	По очной форме обучения	человек	14
1.1.2	По очно-заочной форме обучения	человек	366
1.1.3	По заочной форме обучения	человек	102
1.2	Общая численность аспирантов (адъюнктов, ординаторов, интернов, ассистентов-стажеров), обучающихся по образовательным программам подготовки научно-педагогических кадров в аспирантуре (адъюнктуре), программам ординатуры, программам ассистентуры-стажировки, в том числе:	человек	0
1.2.1	По очной форме обучения	человек	0
1.2.2	По очно-заочной форме обучения	человек	0
1.2.3	По заочной форме обучения	человек	0
1.3	Общая численность студентов (курсантов), обучающихся по образовательным программам среднего профессионального образования, в том числе:	человек	47
1.3.1	По очной форме обучения	человек	30
1.3.2	По очно-заочной форме обучения	человек	0
1.3.3	По заочной форме обучения	человек	17
1.4	Средний балл студентов (курсантов), принятых по результатам единого государственного экзамена на первый курс на обучение по очной форме по программам бакалавриата и специалитета по договору об образовании на обучение по образовательным программам высшего образования	баллы	61,3
1.5	Средний балл студентов (курсантов), принятых по результатам дополнительных вступительных испытаний на первый курс на обучение по очной форме по программам бакалавриата и специалитета по договору об образовании на обучение по образовательным программам высшего образования	баллы	0
1.6	Средний балл студентов (курсантов), принятых по результатам единого государственного экзамена и результатам дополнительных вступительных испытаний на обучение по очной форме по программам бакалавриата и специалитета за счет средств соответствующих бюджетов бюджетной системы Российской Федерации	баллы	0

1.7	Численность студентов (курсантов) - победителей и призеров заключительного этапа всероссийской олимпиады школьников, членов сборных команд Российской Федерации, участвовавших в международных олимпиадах по общеобразовательным предметам по специальностям и (или) направлениям подготовки, соответствующим профилю всероссийской олимпиады школьников или международной олимпиады, принятых на очную форму обучения на первый курс по программам бакалавриата и специалитета без вступительных испытаний	человек	0
1.8	Численность студентов (курсантов) - победителей и призеров олимпиад школьников, принятых на очную форму обучения на первый курс по программам бакалавриата и специалитета по специальностям и направлениям подготовки, соответствующим профилю олимпиады школьников, без вступительных испытаний	человек	0
1.9	Численность/удельный вес численности студентов (курсантов), принятых на условиях целевого приема на первый курс на очную форму обучения по программам бакалавриата и специалитета в общей численности студентов (курсантов), принятых на первый курс по программам бакалавриата и специалитета на очную форму обучения	человек/%	0/0
1.10	Удельный вес численности студентов (курсантов), обучающихся по программам магистратуры, в общей численности студентов (курсантов), обучающихся по образовательным программам бакалавриата, программам специалитета, программам магистратуры	%	0
1.11	Численность/удельный вес численности студентов (курсантов), имеющих диплом бакалавра, диплом специалиста или диплом магистра других организаций, осуществляющих образовательную деятельность, принятых на первый курс на обучение по программам магистратуры образовательной организации, в общей численности студентов (курсантов), принятых на первый курс по программам магистратуры на очную форму обучения	человек/%	0/0
1.12	Общая численность студентов образовательной организации, обучающихся в филиале образовательной организации (далее - филиал) <*>	человек	529
<b>2.</b>	<b>Научно-исследовательская деятельность</b>		
2.1	Количество цитирований в индексируемой системе цитирования Web of Science в расчете на 100 научно- педагогических работников	единиц	0
2.2	Количество цитирований в индексируемой системе цитирования Scopus в расчете на 100 научно- педагогических работников	единиц	0
2.3	Количество цитирований в Российском индексе научного цитирования (далее - РИНЦ) в расчете на 100 научно- педагогических работников	единиц	0

2.4	Количество статей в научной периодике, индексируемой в системе цитирования Web of Science, в расчете на 100 научно-педагогических работников	единиц	0
2.5	Количество статей в научной периодике, индексируемой в системе цитирования Scopus, в расчете на 100 научно- педагогических работников	единиц	0
2.6	Количество публикаций в РИНЦ в расчете на 100 научно-педагогических работников	единиц	0
2.7	Общий объем научно-исследовательских, опытно-конструкторских и технологических работ (далее - НИОКР)	тыс. руб.	500
2.8	Объем НИОКР в расчете на одного научно- педагогического работника	тыс. руб.	60,61
2.9	Удельный вес доходов от НИОКР в общих доходах образовательной организации	%	1,91
2.10	Удельный вес НИОКР, выполненных собственными силами (без привлечения соисполнителей), в общих доходах образовательной организации от НИОКР	%	100
2.11	Доходы от НИОКР (за исключением средств бюджетов бюджетной системы Российской Федерации, государственных фондов поддержки науки) в расчете на одного научно-педагогического работника	тыс. руб.	60,61
2.12	Количество лицензионных соглашений	единиц	0
2.13	Удельный вес средств, полученных образовательной организацией от управления объектами интеллектуальной собственности, в общих доходах образовательной организации	%	0
2.14	Численность/удельный вес численности научно- педагогических работников без ученой степени - до 30 лет, кандидатов наук - до 35 лет, докторов наук - до 40 лет, в общей численности научно-педагогических работников	человек/%	0/0
2.15	Численность/удельный вес численности научно- педагогических работников, имеющих ученую степень кандидата наук, в общей численности научно- педагогических работников образовательной организации	человек/%	3,25/39
2.16	Численность/удельный вес численности научно- педагогических работников, имеющих ученую степень доктора наук, в общей численности научно- педагогических работников образовательной организации	человек/%	0/0
2.17	Численность/удельный вес численности научно- педагогических работников, имеющих ученую степень кандидата и доктора наук, в общей численности научно- педагогических работников филиала (без совместителей и работающих по договорам гражданско-правового характера) <*>	человек/%	0,5/29
2.18	Количество научных журналов, в том числе электронных, издаваемых образовательной организацией	единиц	0
2.19	Количество грантов за отчетный период в расчете на 100 научно-педагогических работников	единиц	0
<b>3.</b>	<b>Международная деятельность</b>		

3.1	Численность/удельный вес численности иностранных студентов (курсантов) (кроме стран Содружества Независимых Государств (далее - СНГ)), обучающихся по образовательным программам бакалавриата, программам специалитета, программам магистратуры, в общей численности студентов (курсантов), в том числе:	человек/%	0/0
3.1.1	По очной форме обучения	человек/%	0/0
3.1.2	По очно-заочной форме обучения	человек/%	0/0
3.1.3	По заочной форме обучения	человек/%	0/0
3.2	Численность/удельный вес численности иностранных студентов (курсантов) из стран СНГ, обучающихся по образовательным программам бакалавриата, программам специалитета, программам магистратуры, в общей численности студентов (курсантов), в том числе:	человек/%	9/1,86
3.2.1	По очной форме обучения	человек/%	1/7,14
3.2.2	По очно-заочной форме обучения	человек/%	6/1,63
3.2.3	По заочной форме обучения	человек/%	2/1,96
3.3	Численность/удельный вес численности иностранных студентов (курсантов) (кроме стран СНГ), завершивших освоение образовательных программ бакалавриата, программ специалитета, программ магистратуры, в общем выпуске студентов (курсантов)	человек/%	0/0
3.4	Численность/удельный вес численности иностранных студентов (курсантов) из стран СНГ, завершивших освоение образовательных программ бакалавриата, программ специалитета, программ магистратуры, в общем выпуске студентов (курсантов)	человек/%	1/0,76
3.5	Численность/удельный вес численности студентов (курсантов) образовательной организации, обучающихся по очной форме обучения по образовательным программам бакалавриата, программам специалитета, программам магистратуры, прошедших обучение за рубежом не менее семестра (триместра), в общей численности студентов (курсантов)	человек/%	0/0
3.6	Численность студентов (курсантов) иностранных образовательных организаций, прошедших обучение в образовательной организации по очной форме обучения по образовательным программам бакалавриата, программам специалитета, программам магистратуры, не менее семестра (триместра)	человек	0/0
3.7	Численность/удельный вес численности иностранных граждан из числа научно-педагогических работников в общей численности научно-педагогических работников	человек/%	0/0
3.8	Численность/удельный вес численности иностранных граждан (кроме стран СНГ) из числа аспирантов (адъюнктов, ординаторов, интернов, ассистентов- стажеров) образовательной организации в общей численности аспирантов (адъюнктов, ординаторов, интернов, ассистентов-стажеров)	человек/%	0/0
3.9	Численность/удельный вес численности иностранных граждан стран СНГ из числа аспирантов (адъюнктов, ординаторов, интернов, ассистентов-стажеров) образовательной организации в общей численности аспирантов (адъюнктов, ординаторов, интернов, ассистентов-стажеров)	человек/%	0/0

3.10	Объем средств, полученных образовательной организацией на выполнение НИОКР от иностранных граждан и иностранных юридических лиц	тыс. руб.	0
3.11	Объем средств от образовательной деятельности, полученных образовательной организацией от иностранных граждан и иностранных юридических лиц	тыс. руб.	255,6
<b>4.</b>	<b>Финансово-экономическая деятельность</b>		
4.1	Доходы образовательной организации по всем видам финансового обеспечения (деятельности)	тыс. руб.	26157,8
4.2	Доходы образовательной организации по всем видам финансового обеспечения (деятельности) в расчете на одного научно-педагогического работника	тыс. руб.	3170,6
4.3	Доходы образовательной организации из средств от приносящей доход деятельности в расчете на одного научно-педагогического работника	тыс. руб.	3170,6
4.4	Отношение среднего заработка научно-педагогического работника в образовательной организации (по всем видам финансового обеспечения (деятельности)) к соответствующей среднемесячной начисленной заработной плате наемных работников в организациях, у индивидуальных предпринимателей и физических лиц (среднемесячному доходу от трудовой деятельности) в субъекте Российской Федерации	%	218
<b>5.</b>	<b>Инфраструктура</b>		
5.1	Общая площадь помещений, в которых осуществляется образовательная деятельность, в расчете на одного студента (курсанта), в том числе:	кв. м	13,0
5.1.1	Имеющихся у образовательной организации на праве собственности	кв. м	0
5.1.2	Закрепленных за образовательной организацией на праве оперативного управления	кв. м	13,0
5.1.3	Предоставленных образовательной организации в аренду, безвозмездное пользование	кв. м	0
5.2	Количество компьютеров в расчете на одного студента (курсанта)	единиц	0,36
5.3	Удельный вес стоимости оборудования (не старше 5 лет) образовательной организации в общей стоимости оборудования	%	23,33
5.4	Количество экземпляров печатных учебных изданий (включая учебники и учебные пособия) из общего количества единиц хранения библиотечного фонда, состоящих на учете, в расчете на одного студента (курсанта)	единиц	110,78
5.5	Удельный вес укрупненных групп специальностей и направлений подготовки, обеспеченных электронными учебными изданиями (включая учебники и учебные пособия) в количестве не менее 20 изданий по основным областям знаний	%	100
5.6	Численность/удельный вес численности студентов (курсантов), проживающих в общежитиях, в общей численности студентов (курсантов), нуждающихся в общежитиях	человек/%	0/0
<b>6.</b>	<b>Обучение инвалидов и лиц с ограниченными возможностями здоровья</b>		

6.1	Численность/удельный вес численности студентов (курсантов) из числа инвалидов и лиц с ограниченными возможностями здоровья, обучающихся по программам бакалавриата, программам специалитета и программам магистратуры, в общей численности студентов (курсантов), обучающихся по программам бакалавриата, программам специалитета и программам магистратуры	человек/%)	0/0
6.2	Общее количество адаптированных образовательных программ высшего образования, в том числе	единиц	0
6.2.1	программ бакалавриата и программ специалитета	единиц	0
	для инвалидов и лиц с ограниченными возможностями здоровья с нарушениями зрения	единиц	0
	нарушениями зрения	единиц	0
	для инвалидов и лиц с ограниченными возможностями здоровья с нарушениями слуха	единиц	0
	для инвалидов и лиц с ограниченными возможностями здоровья с нарушениями опорно-двигательного аппарата	единиц	0
	для инвалидов и лиц с ограниченными возможностями здоровья с другими нарушениями	единиц	0
	для инвалидов и лиц с ограниченными возможностями здоровья со сложными дефектами (два и более нарушений)	единиц	0
6.2.2	программ магистратуры	единиц	0
	для инвалидов и лиц с ограниченными возможностями здоровья с нарушениями зрения	единиц	0
	для инвалидов и лиц с ограниченными возможностями здоровья с нарушениями слуха	единиц	0
	для инвалидов и лиц с ограниченными возможностями здоровья с нарушениями опорно-двигательного аппарата	единиц	0
	для инвалидов и лиц с ограниченными возможностями здоровья с другими нарушениями	единиц	0
	для инвалидов и лиц с ограниченными возможностями здоровья со сложными дефектами (два и более нарушений)	единиц	0
6.3	Общая численность инвалидов и лиц с ограниченными возможностями здоровья, обучающихся по программам бакалавриата и программам специалитета, в том числе	человек	0
6.3.1	по очной форме обучения	человек	0
	инвалидов и лиц с ограниченными возможностями здоровья с нарушениями зрения	человек	0
	инвалидов и лиц с ограниченными возможностями здоровья с нарушениями слуха	человек	0
	инвалидов и лиц с ограниченными возможностями здоровья с нарушениями опорно-двигательного аппарата	человек	0
	инвалидов и лиц с ограниченными возможностями здоровья с другими нарушениями	человек	0
	инвалидов и лиц с ограниченными возможностями здоровья со сложными дефектами (два и более нарушений)	человек	0
6.3.2	по очно-заочной форме обучения	человек	0
	инвалидов и лиц с ограниченными возможностями здоровья с нарушениями зрения	человек	0

	инвалидов и лиц с ограниченными возможностями здоровья с нарушениями слуха	человек	0
	инвалидов и лиц с ограниченными возможностями здоровья с нарушениями опорно-двигательного аппарата	человек	0
	инвалидов и лиц с ограниченными возможностями здоровья с другими нарушениями инвалидов и лиц с ограниченными возможностями здоровья со сложными дефектами (два и более нарушений)	человек	0
6.3.3	по заочной форме обучения	человек	0
	инвалидов и лиц с ограниченными возможностями здоровья с нарушениями зрения	человек	0
	инвалидов и лиц с ограниченными возможностями здоровья с нарушениями слуха	человек	0
	инвалидов и лиц с ограниченными возможностями здоровья с нарушениями опорно-двигательного аппарата	человек	0
	инвалидов и лиц с ограниченными возможностями здоровья с другими нарушениями	человек	0
	инвалидов и лиц с ограниченными возможностями здоровья со сложными дефектами (два и более нарушений)	человек	0
6.4	Общая численность инвалидов и лиц с ограниченными возможностями здоровья, обучающихся по адаптированным программам бакалавриата и программам специалитета, в том числе	человек	0
6.4.1	по очной форме обучения	человек	0
	инвалидов и лиц с ограниченными возможностями здоровья с нарушениями зрения	человек	0
	инвалидов и лиц с ограниченными возможностями здоровья с нарушениями слуха	человек	0
	инвалидов и лиц с ограниченными возможностями здоровья с нарушениями опорно-двигательного аппарата	человек	0
	инвалидов и лиц с ограниченными возможностями здоровья с другими нарушениями	человек	0
	инвалидов и лиц с ограниченными возможностями здоровья со сложными дефектами (два и более нарушений)	человек	0
6.4.2	по очно-заочной форме обучения	человек	0
	инвалидов и лиц с ограниченными возможностями здоровья с нарушениями зрения	человек	0
	инвалидов и лиц с ограниченными возможностями здоровья с нарушениями слуха	человек	0
	инвалидов и лиц с ограниченными возможностями здоровья с нарушениями опорно-двигательного аппарата	человек	0
	инвалидов и лиц с ограниченными возможностями здоровья с другими нарушениями	человек	0
	инвалидов и лиц с ограниченными возможностями здоровья со сложными дефектами (два и более нарушений)	человек	0
6.4.3	по заочной форме обучения	человек	0
	инвалидов и лиц с ограниченными возможностями здоровья с нарушениями зрения	человек	0



	инвалидов и лиц с ограниченными возможностями здоровья с нарушениями слуха	человек	0
	инвалидов и лиц с ограниченными возможностями здоровья с нарушениями опорно-двигательного аппарата	человек	0
	инвалидов и лиц с ограниченными возможностями здоровья с другими нарушениями	человек	0
	инвалидов и лиц с ограниченными возможностями здоровья со сложными дефектами (два и более нарушений)	человек	0
6.5	Общая численность инвалидов и лиц с ограниченными возможностями здоровья, обучающихся по программам магистратуры, в том числе	человек	0
6.5.1	по очной форме обучения	человек	0
	инвалидов и лиц с ограниченными возможностями здоровья с нарушениями зрения	человек	0
	инвалидов и лиц с ограниченными возможностями здоровья с нарушениями слуха	человек	0
	инвалидов и лиц с ограниченными возможностями здоровья с нарушениями опорно-двигательного аппарата	человек	0
	инвалидов и лиц с ограниченными возможностями здоровья с другими нарушениями	человек	0
	инвалидов и лиц с ограниченными возможностями здоровья со сложными дефектами (два и более нарушений)	человек	0
6.5.2	по очно-заочной форме обучения	человек	0
	инвалидов и лиц с ограниченными возможностями здоровья с нарушениями зрения	человек	0
	инвалидов и лиц с ограниченными возможностями здоровья с нарушениями слуха	человек	0
	инвалидов и лиц с ограниченными возможностями	человек	0
	здоровья с нарушениями опорно-двигательного аппарата		0
	инвалидов и лиц с ограниченными возможностями здоровья с другими нарушениями	человек	0
	инвалидов и лиц с ограниченными возможностями здоровья со сложными дефектами (два и более нарушений)	человек	0
6.5.3	по заочной форме обучения	человек	0
	инвалидов и лиц с ограниченными возможностями здоровья с нарушениями зрения	человек	0
	инвалидов и лиц с ограниченными возможностями здоровья с нарушениями слуха	человек	0
	инвалидов и лиц с ограниченными возможностями здоровья с нарушениями опорно-двигательного аппарата	человек	0
	инвалидов и лиц с ограниченными возможностями здоровья с другими нарушениями	человек	0
	инвалидов и лиц с ограниченными возможностями здоровья со сложными дефектами (два и более нарушений)	человек	0
6.6	Общая численность инвалидов и лиц с ограниченными возможностями здоровья, обучающихся по адаптированным программам бакалавриата и программам специалитета, в том числе	человек	0
6.6.1	по очной форме обучения	человек	0

	инвалидов и лиц с ограниченными возможностями здоровья с нарушениями зрения	человек	0
	инвалидов и лиц с ограниченными возможностями здоровья с нарушениями слуха	человек	0
	инвалидов и лиц с ограниченными возможностями здоровья с нарушениями опорно-двигательного аппарата	человек	0
	инвалидов и лиц с ограниченными возможностями здоровья с другими нарушениями	человек	0
	инвалидов и лиц с ограниченными возможностями здоровья со сложными дефектами (два и более нарушений)	человек	0
6.6.2	по очно-заочной форме обучения	человек	0
	инвалидов и лиц с ограниченными возможностями здоровья с нарушениями зрения	человек	0
	инвалидов и лиц с ограниченными возможностями здоровья с нарушениями слуха	человек	0
	инвалидов и лиц с ограниченными возможностями здоровья с нарушениями опорно-двигательного аппарата	человек	0
	инвалидов и лиц с ограниченными возможностями здоровья с другими нарушениями	человек	0
	инвалидов и лиц с ограниченными возможностями здоровья со сложными дефектами (два и более нарушений)	человек	0
6.6.3	по заочной форме обучения	человек	0
	инвалидов и лиц с ограниченными возможностями здоровья с нарушениями зрения	человек	0
	инвалидов и лиц с ограниченными возможностями здоровья с нарушениями слуха	человек	0
	инвалидов и лиц с ограниченными возможностями здоровья с нарушениями опорно-двигательного аппарата	человек	0
	инвалидов и лиц с ограниченными возможностями здоровья с другими нарушениями	человек	0
	инвалидов и лиц с ограниченными возможностями здоровья со сложными дефектами (два и более нарушений)	человек	0
6.7	Численность/удельный вес численности работников образовательной организации, прошедших повышение квалификации по вопросам получения высшего образования инвалидами и лицами с ограниченными возможностями здоровья, в общей численности работников образовательной организации, в том числе:	человек/%	10/33,3
6.7.1	численность/удельный вес профессорско-преподавательского состава, прошедшего повышение квалификации по вопросам получения высшего образования инвалидами и лицами с ограниченными возможностями здоровья, в общей численности профессорско-преподавательского состава	человек/%	4/30,8
6.7.2	численность/удельный вес учебно-вспомогательного персонала, прошедшего повышение квалификации по вопросам получения высшего образования инвалидами и лицами с ограниченными возможностями здоровья, в общей численности учебно-вспомогательного персонала	человек/%	1/33,0