

Документ подписан простой электронной подписью  
Информация о владельце:  
ФИО: Высоцкая Татьяна Александровна  
Должность: Директор филиала  
Дата подписания: 07.02.2025 11:02:43  
Уникальный программный ключ:  
49ad56fe82cf536c4e0b05841d800326647738fd

Министерство науки и высшего образования Российской Федерации  
Филиал федерального государственного бюджетного образовательного  
учреждения высшего образования  
«Ростовский государственный экономический университет (РИНХ)»  
в г. Миллерово Ростовской области

Утверждаю  
Ректор РГЭУ (РИНХ)  
Макаренко Е.Н.  
«07» 02 2023 г.



**ОТЧЕТ**  
**О РЕЗУЛЬТАТАХ САМООБСЛЕДОВАНИЯ**  
**ФИЛИАЛА ФЕДЕРАЛЬНОГО ГОСУДАРСТВЕННОГО БЮДЖЕТНОГО**  
**ОБРАЗОВАТЕЛЬНОГО УЧРЕЖДЕНИЯ ВЫСШЕГО ОБРАЗОВАНИЯ**  
**«РОСТОВСКИЙ ГОСУДАРСТВЕННЫЙ ЭКОНОМИЧЕСКИЙ**  
**УНИВЕРСИТЕТ (РИНХ)» в г. МИЛЛЕРОВО РОСТОВСКОЙ ОБЛАСТИ**  
**ЗА 2022 ГОД**

**МИЛЛЕРОВО**  
**2023**

## СОДЕРЖАНИЕ

ВВЕДЕНИЕ.....	3
1. ОБЩИЕ СВЕДЕНИЯ ОБ ОБРАЗОВАТЕЛЬНОЙ ОРГАНИЗАЦИИ.....	4
1.1 Организационно-правовой статус.....	4
1.2. Миссия и стратегия развития филиала.....	6
1.3. Организационная структура и система управления филиала .....	1
2. ОБРАЗОВАТЕЛЬНАЯ ДЕЯТЕЛЬНОСТЬ.....	4
2.1. Реализуемые образовательные программы и контингент обучающихся .....	4
2.2. Организация учебного процесса .....	7
2.3. Учебно-методическое и библиотечно-информационное обеспечение образовательных программ .....	10
2.4. Оценка востребованности выпускников .....	15
2.5. Внутривузовская система управления качеством .....	18
2.6. Кадровое обеспечение.....	23
3. НАУЧНО-ИССЛЕДОВАТЕЛЬСКАЯ ДЕЯТЕЛЬНОСТЬ .....	26
4. МЕЖДУНАРОДНАЯ ДЕЯТЕЛЬНОСТЬ.....	32
5. ВНЕУЧЕБНАЯ РАБОТА.....	32
6. МАТЕРИАЛЬНО-ТЕХНИЧЕСКОЕ ОБЕСПЕЧЕНИЕ .....	38
6.1. Материально-техническая база .....	38
6.2. Социально-бытовые условия.....	42
ЗАКЛЮЧЕНИЕ .....	45
Приложение 1. Расчет показателей деятельности образовательной организации высшего образования, подлежащей самообследованию .....	47

## ВВЕДЕНИЕ

Самообследование филиала федерального государственного бюджетного образовательного учреждения высшего образования «Ростовский государственный экономический университет (РИНХ)» в г. Миллерово Ростовской области проведено в соответствии со следующими нормативными документами:

- приказ Министерства образования и науки Российской Федерации от 14 июня 2013 г. N 462 (ред. от 14.12.2017) «Об утверждении Порядка проведения самообследования образовательной организацией»;
- приказ Министерства образования и науки Российской Федерации от 10 декабря 2013 г. № 1324 «Об утверждении показателей деятельности образовательной организации, подлежащей самообследованию»;
- письмо Министерства образования и науки Российской Федерации от 20.03.2014 г. № АК-634/05 «О проведении самообследования образовательных организаций высшего образования»;
- приказ Министерства образования и науки Российской Федерации от 14 декабря 2017 г. № 1218 «О внесении изменений в Порядок проведения самообследования образовательной организацией, утвержденный приказом Министерства образования и науки Российской Федерации от 14 июня 2013 г. № 462»;
- приказ ФГБОУ ВО «РГЭУ (РИНХ)» № 78 от 15.03.2023 г. «О проведении процедуры самообследования».

Целью самообследования является анализ эффективности деятельности филиала Университета, а также обеспечение доступности и открытости информации об образовательной организации.

В процессе самообследования была проведена оценка деятельности структурного подразделения по следующим направлениям:

- образовательная деятельность;
- научно-исследовательская деятельность;
- международная деятельность;
- внеучебная работа;
- материально-техническое обеспечение;
- анализ показателей деятельности в соответствии с приказом Минобрнауки России от 10.12.2013 № 1324 «Об утверждении показателей деятельности образовательной организации, подлежащей самообследованию».

# 1. ОБЩИЕ СВЕДЕНИЯ ОБ ОБРАЗОВАТЕЛЬНОЙ ОРГАНИЗАЦИИ

## 1.1 Организационно-правовой статус

Филиал ФГБОУ ВО «РГЭУ (РИНХ)» в г. Миллерово Ростовской области является структурным подразделением Федерального государственного бюджетного образовательного учреждения высшего образования «Ростовский государственный экономический университет (РИНХ)», реализующим образовательные программы высшего образования - бакалавриат, осуществляющим научные исследования и другую, предусмотренную Уставом деятельность.

Филиал ФГБОУ ВО «РГЭУ (РИНХ)» в г. Миллерово Ростовской области – один из ведущих научно-образовательных, культурных центров севера Ростовской области, осуществляющий генерацию, распространение и применение новых знаний для кадрового обеспечения динамичного развития и поддержания глобальной конкурентоспособности отраслей экономики региона с учетом прогнозируемых тенденций в науке, технике, технологиях и структурных преобразованиях в российской экономике.

*Учредитель:* Российская Федерация. Функции и полномочия учредителя осуществляет Министерство науки и высшего образования Российской Федерации.

*Полное официальное наименование университета:* федеральное государственное бюджетное образовательное учреждение высшего образования «Ростовский государственный экономический университет (РИНХ)».

*Сокращенное наименование:* ФГБОУ ВО «РГЭУ (РИНХ)»; Ростовский государственный экономический университет (РИНХ); РГЭУ (РИНХ).

*Полное официальное наименование филиала:* филиал федерального государственного бюджетного образовательного учреждения высшего образования «Ростовский государственный экономический университет (РИНХ)» в г. Миллерово Ростовской области.

*Сокращенное наименование:* филиал ФГБОУ ВО «РГЭУ (РИНХ)» в г. Миллерово Ростовской области.

*Место нахождения (юридический и фактический адрес):*

346130, Ростовская область, г. Миллерово, ул. Черноморская, д. 52.

*Контактная информация:*

Телефон/факс (86385) 2-59-60, 2-59-73

Е-mail: [mfrgeu@mail.ru](mailto:mfrgeu@mail.ru)

Сайт: [www.mfrgeu.ru](http://www.mfrgeu.ru)

Филиал ФГБОУ ВО «РГЭУ (РИНХ)» в г. Миллерово Ростовской области создан в 1998 году приказом Министерства общего и профессионального образования Российской

Федерации от 30 ноября 1998 г. № 2936, как филиал Ростовской государственной экономической академии в г. Миллерово Ростовской области, который приказом Министерства образования Российской Федерации от 15 декабря 2000 г. № 3694 переименован в Филиал Ростовского государственного экономического университета "РИНХ" в г. Миллерово, переименованный приказами Федерального агентства по образованию от 22 августа 2006 г. № 841 и от 29 мая 2008 г. № 538 в филиал государственного образовательного учреждения высшего профессионального образования «Ростовский государственный экономический университет "РИНХ"» в г. Миллерово. Приказом Федерального агентства по образованию от 21 февраля 2008 г. № 129 филиал государственного образовательного учреждения высшего профессионального образования «Ростовский государственный экономический университет "РИНХ"» в г. Миллерово переименован в филиал государственного образовательного учреждения высшего профессионального образования "Ростовский государственный экономический университет «РИНХ»" в г. Миллерово, который приказом Федерального агентства по образованию от 29 мая 2008 г. № 538 переименован в филиал государственного образовательного учреждения высшего профессионального образования "Ростовский государственный экономический университет «РИНХ»" в г. Миллерово, переименован приказом Федерального агентства по образованию от 29 апреля 2009 г. № 463 в Филиал Государственного образовательного учреждения высшего профессионального образования «Ростовский государственный экономический университет (РИНХ)» в г. Миллерово Ростовской области, приказом Министерства образования и науки Российской Федерации от «27» мая 2011г. № 1896 Филиал Государственного образовательного учреждения высшего профессионального образования «Ростовский государственный экономический университет (РИНХ)» в г. Миллерово Ростовской области переименован в филиал федерального государственного бюджетного образовательного учреждения высшего профессионального образования «Ростовский государственный экономический университет (РИНХ)» в г. Миллерово Ростовской области. Приказом Министерства образования и науки Российской Федерации от «13» мая 2015 г. № 492 филиал федерального государственного бюджетного образовательного учреждения высшего профессионального образования «Ростовский государственный экономический университет (РИНХ)» в г. Миллерово Ростовской области переименован в филиал федерального государственного бюджетного образовательного учреждения высшего образования «Ростовский государственный экономический университет (РИНХ)» в г. Миллерово Ростовской области.

Филиал Университета осуществляет свою деятельность на основании федеральных и локальных нормативных актов, регулирующих деятельность в сфере образования, Устава

университета, лицензии на право ведения образовательной деятельности, выданной Федеральной службой по надзору в сфере образования и науки (серия 90П01 № 0008832, регистрационный номер Л035-00119917 от 08.12.2015 г., срок действия лицензии - бессрочно), свидетельства о государственной аккредитации, выданного Федеральной службой по надзору в сфере образования и науки (серия 90А01 № 0001940, регистрационный номер № 1846 от 12.04.2016 г., срок действия – бессрочно).

Организационно-правового обеспечение образовательной деятельности соответствует требованиям, предусмотренным действующим законодательством Российской Федерации в сфере образования и другим нормативными правовыми актами.

## **1.2. Миссия и стратегия развития филиала**

*Базовыми принципами* деятельности филиала Университета являются фундаментальность, качество, преемственность образования и науки, единство обучения, научных исследований, воспитания, интеграция в региональное и мировое научно-образовательное сообщество.

*Миссией филиала*, как структурного подразделения РГЭУ (РИНХ), является обеспечение и опережающее непрерывное личностное и профессиональное развитие лидеров цифровой экономики: обеспечить подготовку выпускников, владеющих профессиональными компетенциями, позволяющими быстро адаптироваться в профессиональном сообществе и социокультурной жизни общества; способных к научно-исследовательской и общественно-практической деятельности; обладающих высокой культурой, интеллигентностью, социальной активностью, качествами гражданина-патриота.

*Программа развития* филиала на 2023-2024 гг. представлена на рис. 1. Основными направлениями ее реализации являются:

- образовательная деятельность;
- кадровая политика;
- наука и инновации;
- воспитательная работа;
- материально-техническая база;
- экономика и финансы.

## Образование

- Завершение процедуры лицензирования и открытие набора по образовательной программе средне-профессионального образования 38.02.06 «Финансы»
- Завершение цифровизации всех процессов образовательной деятельности

## Кадровая политика

- Повышение эффективности участия и мотивации каждого сотрудника в развитии филиала
- Повышение квалификационного уровня ППС в рамках обеспечения конкурентоспособности филиала
- Совершенствование системы управления охраны труда и безопасности

## Наука и инновации

- Реализация научного потенциала в масштабах региона: заключение хоздоговорных соглашений с ведущими бизнес-структурами региона
- Повышение показателей научно-исследовательской деятельности НИР в части публикационной активности, хоздоговорной деятельности, вовлечения студентов в НИР

## Воспитательная работа

- Реализация активной молодежной политики посредством дальнейшего развития студенческого самоуправления, толерантности, духовного и патриотического воспитания, профилактики асоциального поведения

## Имущественный комплекс

- Обновление аудиторного и учебно-лабораторного фонда, помещений социально-культурного назначения
- Совершенствование системы безопасности и антитеррористической защищенности

## Экономика и финансы

- Увеличение доходной части бюджета за счет реализации программ СПО
- Эффективная реализация всех статей бюджета расходов

Рис.1 - Программа развития филиала на 2023-2024 гг.

### 1.3. Организационная структура и система управления филиала

Управление филиалом университета осуществляется в соответствии с законодательством Российской Федерации, Уставом РГЭУ (РИНХ) и Положением о филиале на основе сочетания принципов единоначалия и коллегиальности.

Сложившаяся в образовательной организации система управления соответствует функциональным задачам и Уставу РГЭУ (РИНХ) и представлена на рис. 2.

Органами управления Филиалом являются:

- единоличный исполнительный орган - Директор филиала, назначаемый на должность Ректором ФГБОУ ВО "РГЭУ (РИНХ)»;
- коллегиальный орган управления – Совет филиала и Студенческий совет.

На момент проведения самообследования в структуру филиала входят:

- администрация в лице директора и его заместителя;
- учебный отдел;
- кафедра «Общеэкономических и специальных дисциплин»;
- библиотека;
- административно-хозяйственная часть.

Изменений структуры образовательной организации в целом и отдельных подразделений за истекший год не происходило.

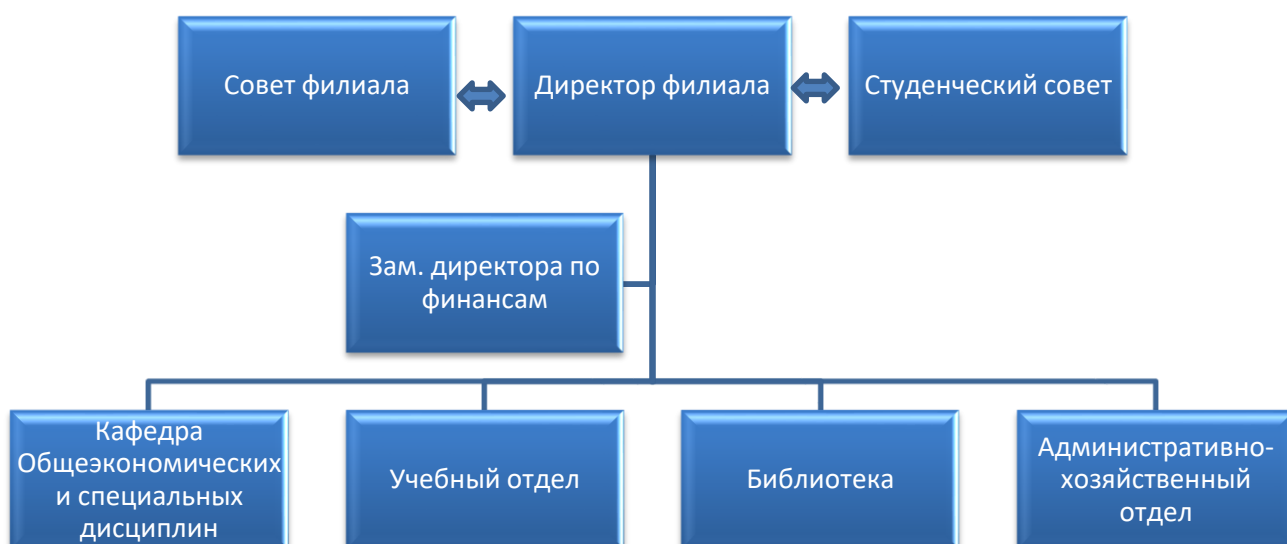


Рис. 2. - Организационная структура системы управления филиалом ФГБОУ ВО «РГЭУ (РИНХ)» в г. Миллерово Ростовской области



Функции структурных элементов системы управления Филиала определены локальными нормативными актами (Положениями о структурном подразделении, Должностными инструкциями отдельных сотрудников), утвержденных РГЭУ (РИНХ). Работа структурных подразделений Филиала основана на ежегодно утверждаемых Планах работы и соответствующих проблемам, стоящим перед образовательной организацией.

Основным коллегиальным органом, осуществляющим общее руководство филиалом и координирующим учебную, методическую и научно-исследовательскую работу, является *Совет филиала* - орган управления, осуществляющий свою деятельность на основании Положения о Совете филиала, которое утверждается Ректором Университета.

Совет филиала избирается на общем собрании трудового коллектива филиала сроком на 1 год. Совет филиала утверждается ректором «РГЭУ (РИНХ)» до начала учебного года.

Заседания Совета филиала проводятся по мере необходимости, но не реже одного раза в месяц. Возглавляет Совет директор филиала.

К компетенции Совета филиала относятся следующие вопросы:

- предварительное рассмотрение вопросов создания и ликвидации кафедр, с последующим ходатайством перед Ученым Советом «РГЭУ (РИНХ)»;
- определение направлений подготовки бакалавров для осуществления ежегодного набора студентов, определение профилей направлений с последующим ходатайством перед Ученым Советом «РГЭУ (РИНХ)»;
- предварительное рассмотрение кандидатур на замещение должности заведующего кафедрой, вакантных должностей профессорско-преподавательского состава и научно-педагогических работников в соответствии с правилами проведения конкурсного отбора с последующим ходатайством перед Ученым Советом РГЭУ (РИНХ);
- вопросы организации учебного процесса;
- вопросы социальной поддержки студентов и сотрудников в пределах его компетенции;
- вопросы планирования и осуществления хозяйственно-административной деятельности филиала в пределах его компетенции и др.

Единоличным исполнительным органом, осуществляющим непосредственное управление деятельностью филиала, является *директор филиала*, назначаемый приказом Ректора Университета. В настоящее время руководство филиалом осуществляет Высоцкая Татьяна Александровна, кандидат экономических наук, доцент. В должности директора филиала ФГБОУ ВО «РГЭУ (РИНХ)» в г. Миллерово Ростовской области работает с 1998 года.

Директор филиала руководит всей деятельностью филиала на основании доверенности и в соответствии с полномочиями, предоставленными Положением о филиале, решениями

Ученого совета «РГЭУ (РИНХ)», приказами и распоряжениями ректора, распоряжениями проректоров.

*Заместитель директора по финансам* выполняет работу по административно-хозяйственному обеспечению деятельности филиала, которая заключается в обеспечении исполнения договорных обязательств на обслуживание деятельности филиала; проведении мероприятий, направленных на сохранность и эффективное использование имущества филиала и другое, в соответствии с должностной инструкцией.

Основным органом управления учебным процессом филиала является *учебный отдел*, который осуществляет свою деятельность во взаимодействии с кафедрой и другими структурными подразделениями, обеспечивая организацию образовательной деятельности филиала.

Начальник учебного отдела руководит учебной, внеучебной, и методической работой в филиале, способствует реализации учебных планов и программ в соответствии с требованиями ФГОС ВО, следит за методическим обеспечением учебного процесса, осуществляет контроль за самостоятельной работой обучающихся, представляет их для перевода с курса на курс, а также допуску их к сдаче итоговых экзаменов и защите выпускных квалификационных работ. Его компетенция определяется должностной инструкцией и указаниями директора.

*Кафедра Общеэкономических и специальных дисциплин* является основным учебно-научным структурным подразделением филиала, реализующим образовательные программы высшего образования по нескольким родственным дисциплинам, осуществляющим подготовку научно-педагогических кадров, организацию и проведение учебно- методической работы, осуществляет общее руководство научно-исследовательской работой в филиале, в т.ч. научно-исследовательской работой студентов.

Значительную роль в системе управления филиалом, а именно координации действий трудового коллектива и студенческой молодежи, играют органы студенческого самоуправления. В целях учета мнения обучающихся по вопросам управления филиалом и принятия локальных нормативных актов в вузе создан *Студенческий совет*, который участвует в координации совместных действий структурных подразделений филиала и студенческого актива, а также в организации и проведении молодёжных и студенческих мероприятий различных уровней и направленностей.

С целью оптимизации системы управления филиалом в 2022 году продолжены работы по внедрению информационной автоматизированной системы (ИАС) управления филиалом, функционал которой охватывает все основные виды деятельности и способствует реализации следующих задач: доступ к учебным планам, рабочим программам дисциплин (модулей),

практик, фиксацию хода образовательного процесса, результатов промежуточной аттестации и результатов освоения основной образовательной программы; проведение ряда занятий, процедур оценки результатов обучения, реализация которых предусмотрена с применением электронного обучения; формирование электронного портфолио обучающегося, в том числе сохранение работ обучающегося, рецензий и оценок на эти работы со стороны любых участников образовательного процесса; синхронное взаимодействие участников образовательного процесса.

Сложившаяся организационная структура Филиала позволяет обеспечивать оптимальное и эффективное взаимодействие всех подразделений в решении поставленных задач, единство учебного процесса на всех уровнях и формах подготовки специалистов

## **2. ОБРАЗОВАТЕЛЬНАЯ ДЕЯТЕЛЬНОСТЬ**

### **2.1. Реализуемые образовательные программы и контингент обучающихся**

В соответствии с имеющейся лицензией и свидетельством о государственной аккредитации филиал ФГБОУ ВО «РГЭУ (РИНХ)» в г. Миллерово Ростовской области осуществляет подготовку студентов по основным образовательным программам высшего образования (бакалавриат) по трем направлениям подготовки (таблица 1).

Таблица 1 - Образовательные программы, реализуемые в филиале

№	Направление		Направленность (профиль)		Уровень образования	Форма обучения
	Код	Наименование	Код	Наименование		
1	38.03.01	Экономика	38.03.01.01	Бухгалтерский учёт, анализ и аудит	высшее образование-бакалавриат	очно-заочная; заочная
			38.03.01.06	Бизнес-консалтинг и финансовый контроль	высшее образование-бакалавриат	очно-заочная
2	38.03.02	Менеджмент	38.03.02.14	Инновационный менеджмент	высшее образование-бакалавриат	очно-заочная; заочная
			38.03.02.02	Управление бизнесом	высшее образование-бакалавриат	очно-заочная
3	40.03.01	Юриспруденция	40.03.01.02	Гражданско-правовой	высшее образование-бакалавриат	очная; очно-заочная; заочная
			40.03.01.03	Уголовно-правовой	высшее образование-бакалавриат	заочная

В 2022 году впервые осуществлен набор на новые профили обучения: «Бизнес-консалтинг и финансовый контроль» направления подготовки «Экономика» и «Управление бизнесом» направления подготовки «Менеджмент».

Общая численность студентов, обучающихся в филиале по образовательным программам бакалавриата по состоянию на 01.10.2022 г., составила 479 чел. (таблица 2).

Таблица 2 – Контингент обучающихся по образовательным программам

Код	Направление	Форма обучения	Контингент по состоянию на		
			01.10.2020	01.10.2021	01.10.2022
38.03.02	Менеджмент	очная	6	1	-
40.03.01	Юриспруденция	очная	18	19	14
Итого по очной форме обучения			24	20	14
38.03.02	Менеджмент	очно-заочная	-	-	35
38.03.01	Экономика	очно-заочная	-	-	13
40.03.01	Юриспруденция	очно-заочная	192	189	223
Итого по очно-заочной форме обучения			192	189	271
38.03.02	Менеджмент	заочная	174	137	99
38.03.01	Экономика	заочная	103	71	49
40.03.01	Юриспруденция	заочная	97	46	46
Итого по заочной форме обучения			374	254	194
Итого по всем формам обучения			590	463	479
Приведенный контингент			109	93	101

С учетом завершения приемной комиссии 2022 года по состоянию на 01.11.2022 г. в филиале обучалось 606 чел., что на 16 чел. (3%) выше аналогичного показателя предыдущих лет. При этом за счет структурных изменений в составе обучающихся по формам обучения приведенный контингент за аналогичный период вырос на 24 чел. (22%) и составил 133 чел. (таблица 2.1, рис. 3).

Таблица 2.1 – Динамика контингента обучающихся студентов за 2020-2022 гг.  
(по состоянию на 01 ноября отчетного года)

Код	Направление	Форма обучения	Контингент по состоянию на		
			2020	2021	2022
1	2	3	4	5	6
38.03.02	Менеджмент	очная	6	1	-
40.03.01	Юриспруденция	очная	18	19	14
Итого по очной форме обучения			24	20	14

1	2	3	4	5	6
38.03.02	Менеджмент	очно-заочная	-	40	74
38.03.01	Экономика	очно-заочная	-	10	39
40.03.01	Юриспруденция	очно-заочная	192	267	284
Итого по очно-заочной форме обучения			192	317	397
38.03.02	Менеджмент	заочная	174	136	100
38.03.01	Экономика	заочная	103	71	49
40.03.01	Юриспруденция	заочная	97	46	46
Итого по заочной форме обучения			374	253	195
Итого по всем формам обучения			590	590	606
Приведенный контингент			109	125	133

Примечание: численность контингента обучающихся опубликована на дату завершения приемной комиссии 2022 года по состоянию на 01.11.2022 г.

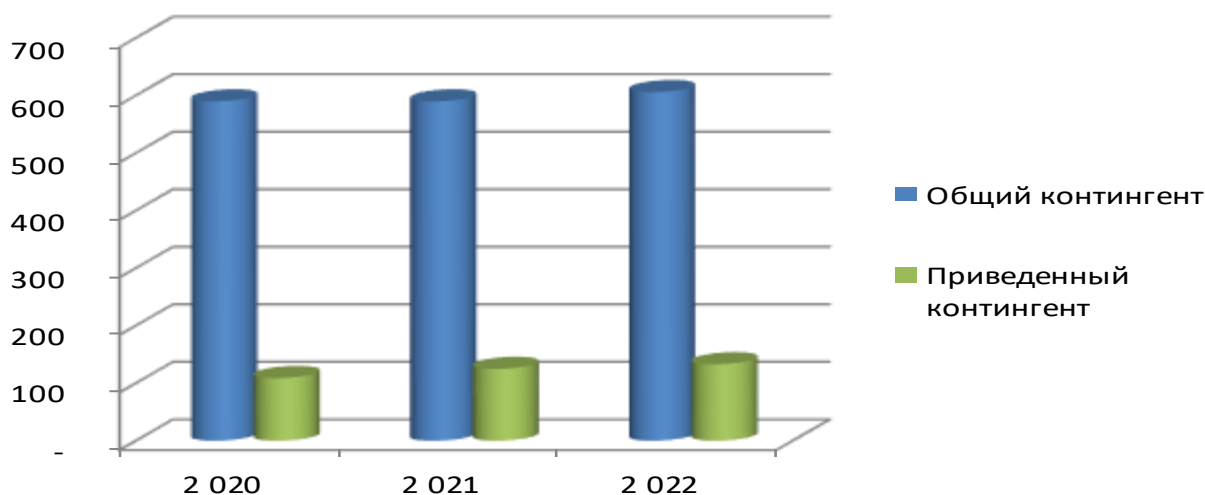


Рис. 3 - Динамика общего и приведенного контингента филиала за 2020-2022 гг.

Распределение обучающихся, осваивающих программы бакалавриата, в разрезе УГС(Н) и форм обучения представлено на рис. 4.

Из приведенных данных следует, что наиболее популярным направлением подготовки в Филиале остается Юриспруденция (57% от общего числа обучающихся в филиале), а наиболее популярной формой обучения – очно-заочная (66%).

Филиалу удается сохранять контингент обучающихся в анализируемом периоде. Динамика соотношения принятых и отчисленных студентов в 2022 году свидетельствует о превышении числа принятых абитуриентов над числом отчисленных в связи с окончанием (рис. 5).

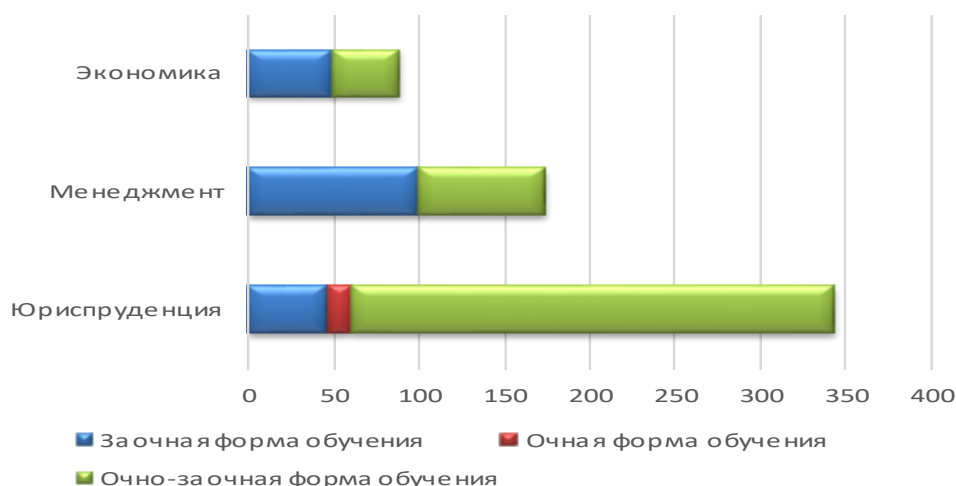


Рис. 4 - Распределение контингента по УГС(Н) и в разрезе форм обучения

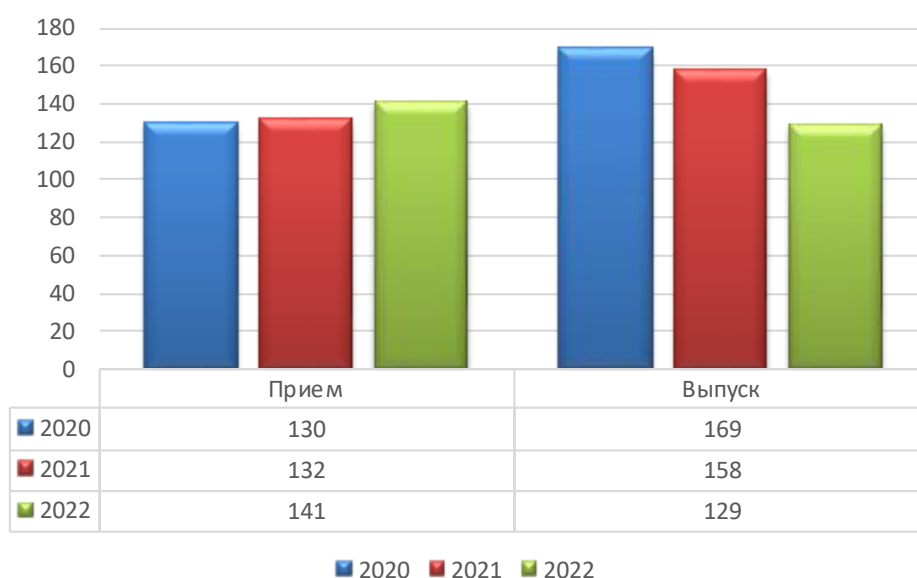


Рис. 5 – Соотношение контингента по «приему-выбытию» обучающихся

## 2.2. Организация учебного процесса

Все реализуемые в Филиале *образовательные программы* разработаны в соответствии с Федеральными государственными образовательными стандартами высшего образования (ФГОС ВО) и утверждены РГЭУ (РИНХ). Образовательные программы (ООП), реализуемые в соответствии с ФГОС ВО, представляют собой комплект документов (ООП), который включает в себя общую характеристику образовательной программы, учебный план, календарный график учебного процесса, рабочие программы дисциплин, практик, программу государственной итоговой аттестации, фонды оценочных средств, методическое обеспечение дисциплин, другие материалы, обеспечивающие подготовку квалифицированных

специалистов для конкретной профессиональной сферы. Они регламентируют цели, планируемые результаты освоения образовательной программы и планируемые результаты обучения по каждой дисциплине и каждому виду практики, осваиваемые компетенции, содержание, условия и технологии реализации образовательного процесса, оценку качества подготовки выпускника.

В филиале не реализуются адаптированные образовательные программы, ввиду их не востребоваемости, однако созданы условия организации обучения и воспитания лиц с ограниченными возможностями и инвалидов.

Реализация основных образовательных программ, указанные в таблице 1, осуществляется на основании *учебных планов*, разработанных в соответствии с ФГОС ВО и утвержденных РГЭУ (РИНХ) по соответствующим направлениям и профилям подготовки бакалавров. Учебные планы включают в себя базовую и вариативную части, дисциплины по выбору, практики, государственную итоговую аттестацию, факультативные дисциплины. Распределение часов по курсам и семестрам выдержано в границах, предусмотренных Федеральными государственными образовательными стандартами.

Формы контроля, представленные в учебном плане, также соответствуют требованиям Федеральных государственных образовательных стандартов.

Организация учебного процесса в филиале проходит в соответствии с утвержденным *графиком учебного процесса*. Учебный год в филиале начинается 1 сентября и заканчивается 31 августа, делится на 2 семестра, занятия проводятся в соответствии с расписанием.

Промежуточная аттестация на очной, очно-заочной и заочной формах обучения проводится согласно графика учебного процесса.

Учебный процесс в филиале ориентирован на усиление связи с практикой. С этой целью заключены договоры о практической подготовке обучающихся, заключаемые между организацией, осуществляющей образовательную деятельность, и организацией, осуществляющей деятельность по профилю соответствующей образовательной программы, с предприятиями города. Филиал поддерживает связь с предприятиями и учреждениями, где работают выпускники филиала. Это позволяет оценить качество подготовки обучающихся с практической стороны и при необходимости внести коррективы в организацию учебного процесса.

Проведенный анализ содержания образовательных программ показал следующее:

1. В основных образовательных программах выдержаны в полном объеме требования стандартов к их:

- структуре;
- условиям реализации: материально-техническому, информационно-

методическому, кадровому, финансовому обеспечению;

- результатам освоения (формируемым компетенциям);
- оценочным средствам.

2. По каждой образовательной программе в учебном плане и в расписании присутствуют 100% обязательных дисциплин базовой (обязательной части).

3. Все образовательные программы на 100% обеспечены рабочими программами дисциплин, практик. В рабочей программе каждой дисциплины четко сформулированы конечные результаты обучения в увязке с осваиваемыми знаниями, умениями и приобретаемыми компетенциями в целом по ОП.

4. Выдержаны требования по нормативному сроку, трудоемкости освоения каждой образовательной программы за учебный год, в том числе по трудоемкости освоения учебных циклов, каждой дисциплины. Объем предусмотренных и реализуемых факультативных дисциплин соответствует требованиям образовательных стандартов. Процент занятий лекционного типа по отношению к объему аудиторных занятий в образовательных программах, реализуемых в соответствии с ФГОСВО, соответствует требованиям образовательных стандартов.

В учебный процесс активно внедряются новые формы и методы обучения, средства активизации познавательной деятельности студентов и организации их самостоятельной работы в следующих основных видах: проблемное обучение, симуляционное обучение, работа в команде, игровые технологии, контекстное обучение, индивидуальное обучение, междисциплинарное обучение, технологии проектного обучения, информационно-коммуникационные образовательные технологии, инновационные, поисково-исследовательские технологии обучения, имитационные технологии обучения, рефлексивные методы. Эффективно используется единая электронная информационная образовательная среда (ЭИОС).

В отчетном периоде приоритетной целью филиала являлось повышение качества образования за счет совершенствования учебного процесса и повышения квалификации профессорско-преподавательского состава.

В связи с вышеуказанным приоритетными стали следующие задачи:

- широкое внедрение в учебный процесс современных образовательных технологий с максимальным использованием электронной информационно-образовательной среды (ЭИОС);
- активизация индивидуальной и самостоятельной работы студентов в проектной деятельности;
- повышение компетенций профессорско-преподавательского состава в использовании



современных цифровых образовательных технологий, развитие навыков проектной деятельности и саморазвития;

– исполнение санитарно-эпидемиологических требований и создание безопасных условий обучения и труда, в целях сохранения здоровья обучающихся, преподавателей, сотрудников.

### **2.3. Учебно-методическое и библиотечно-информационное обеспечение образовательных программ**

*Учебно-методическое обеспечение* реализуемых образовательных программ организовано в соответствии с действующими федеральными государственными образовательными стандартами.

Все рабочие программы учебных дисциплин, программы практик, программы итоговых аттестаций, предусмотренные учебными планами основных образовательных программ, обеспечены учебниками, учебными пособиями, методическими материалами, содержащими всю необходимую информацию для успешного освоения образовательных программ.

Программы учебных дисциплин содержат цели и задачи учебной дисциплины, требования к уровню усвоения содержания учебной дисциплины, содержание и учебно-методическое обеспечение дисциплины, в том числе перечень учебно-методического обеспечения для самостоятельной работы, перечень основной и дополнительной литературы, фонды оценочных средств, методические указания по освоению дисциплины, описание материально-технической базы, необходимой для осуществления образовательного процесса.

Содержание всех профессионально ориентированных учебных дисциплин с учетом профиля подготовки и специфики будущей профессиональной деятельности выпускников отражают базовые дидактические единицы и требования к уровню их освоения, изложенные в ФГОС.

Методическое обеспечение системы оценки качества освоения обучающимися по направлениям подготовки включает в себя фонды оценочных средств для проведения текущего контроля успеваемости и промежуточной аттестации.

Фонды оценочных средств для проведения промежуточной и итоговой аттестации или практики включают в себя:

- перечень компетенций с указанием этапов их формирования в процессе освоения образовательной программы;
- описание показателей и критериев оценивания компетенций;

- типовые контрольные задания и иные материалы, необходимые для оценки знаний, умений и навыков (контрольные вопросы и задания для практических занятий, контрольных работ, зачетов и экзаменов, тестовые задания и компьютерные тестирующие программы, ситуационные и расчетные задания, примерную тематику курсовых работ, рефератов, эссе, докладов учебных исследований и др.).

В филиале внедрена *электронная информационная образовательная среда (ЭИОС)*, пользователями которой через личные кабинеты являются научно-педагогические работники и обучающиеся. Структура и содержание ЭИОС Филиала приведены на рис. 6.

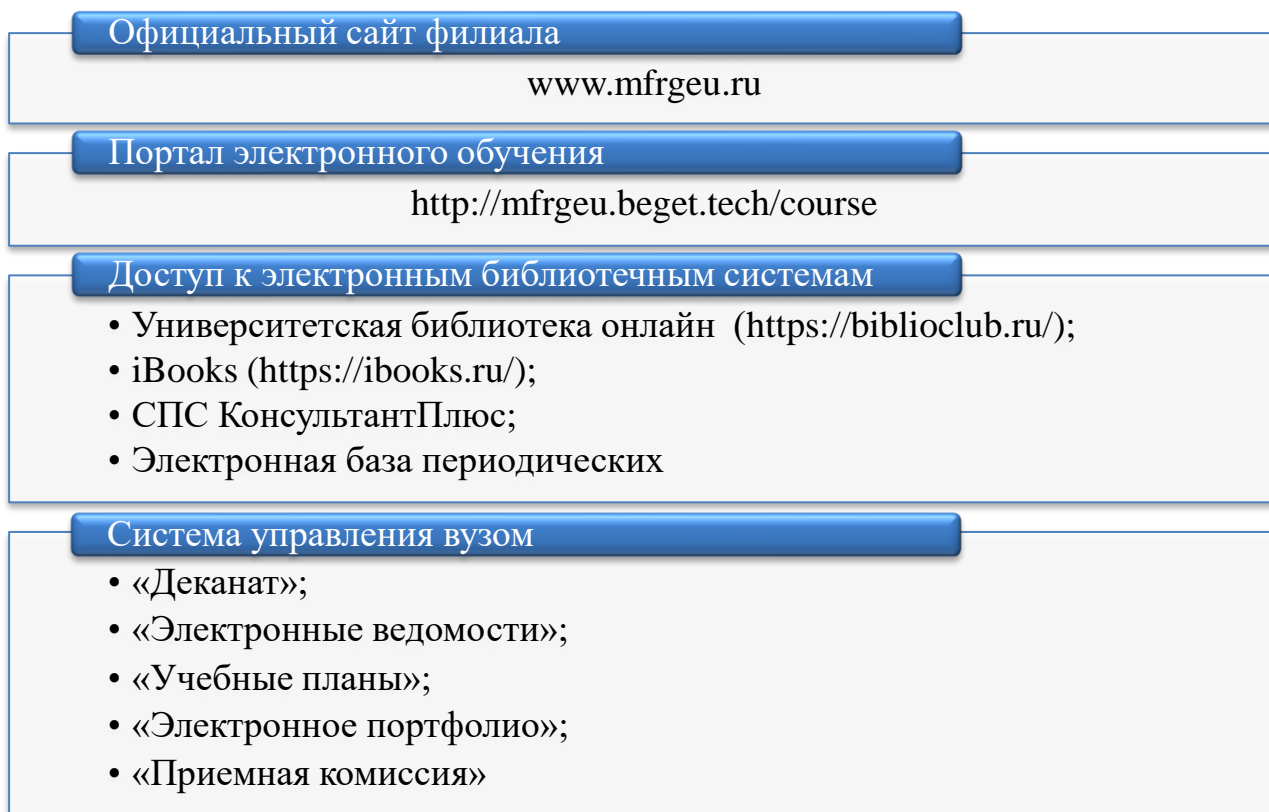


Рис.6 - Структура и содержание электронно-образовательной среды (ЭИОС)

Основное назначение ЭИОС - автоматизация системы управления вузом, информационная поддержка учебного и научных процессов на основе внедрения передовых цифровых информационных технологий.

Электронная информационно-образовательная среда Филиала обеспечивает:

- доступ к учебным планам, рабочим программам дисциплин (модулей), программам практик, электронным учебным изданиям и электронным образовательным ресурсам, указанным в рабочих программах дисциплин (модулей), программах практик;
- формирование электронного портфолио обучающегося, в том числе сохранение его работ и оценок за эти работы;
- фиксацию хода образовательного процесса, результатов промежуточной аттестации и

результатов освоения программы бакалавриата;

– возможность при необходимости проведения учебных занятий, процедур оценки результатов обучения;

– возможность при необходимости взаимодействия между участниками образовательного процесса, в том числе взаимодействия посредством сети "Интернет".

Функционирование электронной информационно-образовательной среды обеспечивается соответствующими средствами информационно-коммуникационных технологий и квалификацией работников, ее использующих и поддерживающих.

Каждый обучающийся в течение всего периода обучения обеспечен индивидуальным круглосуточным неограниченным доступом к электронной информационно-образовательной среде филиала (в том числе к учебно-методической документации, электронным-библиотечным системам, профессиональным базам данных и информационным справочным правовым системам) из любой точки, в которой имеется доступ к информационно-телекоммуникационной сети "Интернет", как на территории филиала, так и вне ее.

На основе созданной системы личных кабинетов ЭИОС осуществляется мониторинг деятельности подразделений Филиала и оценка эффективности их работы.

Реализация основных образовательных программ высшего образования возможна при достаточности и актуальности источников учебной информации по всем дисциплинам учебного плана.

*Библиотечно-информационное обеспечение образовательных программ в филиале университета осуществляет библиотека.*

Библиотека в отчетном году последовательно и целенаправленно реализовала задачи по информационно-библиотечному обеспечению образовательного процесса. Приоритетными направлениями в её работе являются:

- внедрение информационных и on-line технологий в образовательную среду филиала;
- продвижение электронных библиотечных систем и электронных информационных ресурсов;
- повышение информационной культуры всех категорий пользователей.

Комплектование библиотечного фонда ведется в соответствии с требованиями ФГОС ВО и учебными планами направлений подготовки.

Библиотечный фонд Филиала в достаточной степени укомплектован изданиями основной и дополнительной (рекомендуемой) учебной и учебно-методической литературы.

Заказы на приобретение книг формируются на основе заявок кафедр и анализа состояния книгообеспеченности по каждой дисциплине. В читальном зале библиотеки, кроме

научной и учебной литературы, также имеются энциклопедии, справочники, специальные журналы и газеты.

В Филиале на одного обучающегося приходится 1 экз. обязательной учебной литературы по всем дисциплинам каждой образовательной программы. Фактическая книгообеспеченность студентов по состоянию на 31.12.2022 года составляет по обязательной учебной литературе 1,0, а по дополнительной учебной литературе составляет 0,5-1,0. Фонды библиотеки состоят из изданий по экономическим наукам, общественно-политическим и естественным наукам, юриспруденции, психологии, а также учебно-методических и периодических изданий. Учебная и учебно-методическая литература, включенная в рабочие программы дисциплин (модулей) в качестве основной (обязательной) и дополнительной для всех направлений подготовки отвечает требованиям достаточности и современности.

В библиотеке филиала оформляются выставки, которые знакомят обучающихся и преподавателей с новинками литературы, с материалами проведенных конференций, научными публикациями преподавателей РГЭУ (РИНХ) и филиала в г. Миллерово. В помощь студентам составлены рекомендательные списки литературы для написания рефератов, курсовых и выпускных квалификационных работ.

Общий объем фонда научной библиотеки на отчетный период составляет 49,1 тыс. экземпляров печатных и электронных изданий (табл.3), в том числе электронные ресурсы в формах, адаптированных к ограничениям здоровья обучающихся из числа лиц с ОВЗ – 32,8 тыс. экземпляров.

Таблица 3 - Формирование библиотечного фонда филиала в 2022 г.

Наименование показателей	Состоит на учете экземпляров на начало отчетного года	Поступило за отчетный год	Выбыло экз. за отчетный год	Состоит на учете экземпляров на конец отчетный год
1	2	3	4	5
Объем библиотечного фонда – всего (сумма строк 08-11)	47 179	2 086	121	49 144
Из него литература: учебная	26 279	1 850	98	28 031
в том числе обязательная	26 209	1 850	98	27 961
Учебно- методическая	2 277	-	-	2 277
в том числе обязательная	2 277		3	2 274
Художественная	-	-	-	-
Научная	17 376	236	20	17 592
Из строки 01: Печатные документы	16 329	-	-	16 329

1	2	3	4	5
Аудиовизуальные	-	-	-	-
Документы на микроформах	-	-	-	-
Электронные документы	30 850	2 086	121	32 815
Печатные и/или электронные ресурсы в формах, адаптированных к ограничениям здоровья обучающихся из числа лиц с ОВЗ	30 850	2 086	121	32 815

Обучающимся обеспечен доступ, в том числе и удаленный, к современным видам электронных ресурсов: электронно-библиотечным системам, профессиональным базам данных и информационным справочным правовым системам, состав которых определяется в рабочих программах дисциплин (модулей).

Все подписные электронные библиотечные системы обеспечивают пользователям дополнительные сервисы:

- использование мобильного приложения, позволяющего работать с ЭБС в режиме оффлайн для операционных систем iOS, Android;
- онлайн-обучение: бесплатные мастер-классы, вебинары, курсы, треки, интерактивные тесты.

Таблица 4 - Наличие электронных информационных ресурсов, электронных образовательных ресурсов, обеспечивающих освоение обучающимися образовательной программы в полном объеме независимо от места нахождения обучающихся

Вид электронного образовательного ресурса, электронного информационного ресурса	Наименование электронного образовательного ресурса	Документ-основание возникновения права пользования электронным образовательным ресурсом
ЭБС "Университетская библиотека онлайн"	<a href="https://biblioclub.ru/">https://biblioclub.ru/</a>	Договор № 244-11/2022 от 28.11.2022 г. Срок действия – 12 месяцев
ЭБС "iBooks"	<a href="https://ibooks.ru/">https://ibooks.ru/</a>	Договор № 31-05/22к от 25.04.2022 г. Срок действия – 12 месяцев (с 05.05.2022 по 04.05.2023 гг.)
Справочно-правовая система	Консультант Плюс	Договор № 115/МФ от 09.01.2014 г. - бессрочно

Ежегодно оформляется подписка на периодические издания и научные журналы в электронном виде по профилю направлений подготовки, реализуемых в филиале. Подписные электронные ресурсы Филиал приобретает, ориентируясь на реализуемые образовательные программы. В 2022 учебном году расходы на периодические издания составили 114,6 тыс. руб.

Таким образом, удельный вес укрупненных групп направлений подготовки, обеспеченных электронными учебными изданиями (включая учебники и учебные пособия) в количестве не менее 20 изданий по основным областям знаний составляет 100%. Обеспеченность учебной и учебно-методической литературой по направлениям подготовки соответствует лицензионным нормативам и требованиям ФГОС.

#### 2.4. Оценка востребованности выпускников

Перспективы трудоустройства – один из главных факторов при выборе учебного заведения абитуриентами, а также один из показателей эффективности образовательной организации высшего образования.

Одним из главных направлений работы учебного отдела и кафедры «Общеэкономических и специальных дисциплин» Филиала является создание условий для карьерного развития и трудоустройства обучающихся и выпускников.

*Востребованность выпускников* филиала университета анализируется по трем основным направлениям:

- общий процент трудоустройства;
- трудоустройство в региональных государственных структурах и бизнес-сообществах;
- трудоустройство по профилю полученного образования.

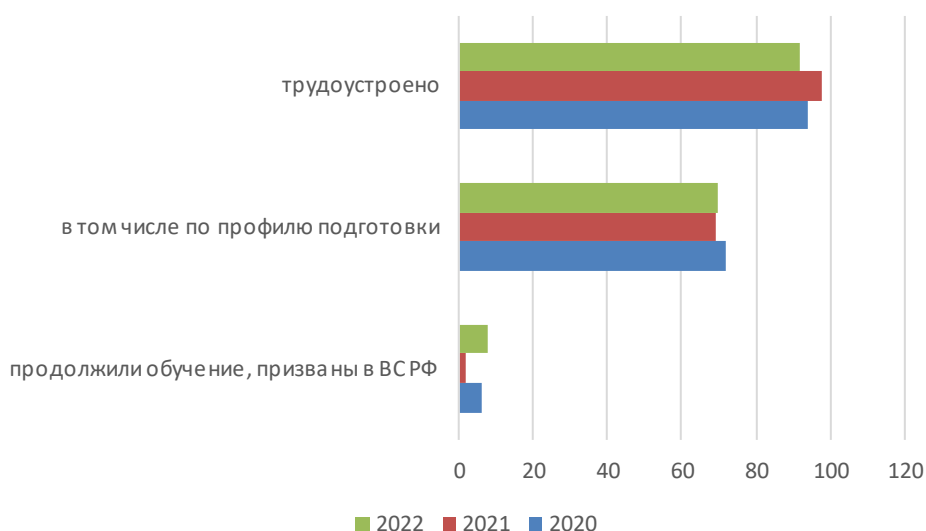


Рис. 7 – Трудоустройство выпускников за 2020-2022 гг.

Данные о трудоустройстве выпускников за прошедшие три года показывают, что из них:

- 92% трудоустроены, в том числе 70% трудоустроились по профилю подготовки;
- 8% продолжили обучение, призваны в ВС РФ;

- большая часть выпускников филиала (62%) работает в регионе.

Востребованность выпускников на рынке труда зависит от двух основных показателей:

- качества подготовки специалистов;
- степенью содействия выпускникам в поиске места их трудоустройства.

Инициативы, новаторство, новые современные технологии, инновации позволяют готовить кадры с высшим образованием, которые востребованы на региональном рынке труда. Повысить востребованность выпускников позволяет тесное взаимодействие с бизнес-сообществами, которое предусматривает привлечение специалистов-практиков к образовательной деятельности, включение в учебный план новых спецкурсов. Это обеспечивает максимальное соответствие подготовки выпускника требованиям работодателя. Так, председателями государственных экзаменационных комиссий являются руководители ведущих предприятий региона. Работая в государственных экзаменационных комиссиях, они дают рекомендации по подготовке специалистов в соответствии с современными требованиями рынка труда. Наиболее перспективные для предприятия выпускники приглашаются на работу.

О качестве подготовки можно судить по активности работодателей. В настоящее время заключены договора о сотрудничестве в сфере образовательной деятельности между учебным заведением и предприятием или ассоциацией предприятий о подготовке и переподготовке специалистов для регионов:

- ГБПОУ РО «Миллеровским техникумом агропромышленных технологий и управления (ДСХТ)»;
- 15 городскими и сельскими районными администрациями Севера Ростовской области (г. Миллерово, Миллеровского, Чертковского, Тарасовского, Кашарского, Шолоховского, Боковского, Б-Калитвенского, Глубокинского районов, г. Донецка, г. Каменск-Шахтинского и др.);
- Союзом работодателей Севера Ростовской области.

Предметом договоров является деятельность, направленная на повышение качества подготовки студентов и усиление ее практической составляющей: от проведения мастер-классов и участия в мероприятиях филиала, до предоставления баз практической подготовки и трудоустройства выпускников. Практикуется проведение семинарских занятий в форме «круглых столов» и деловых игр с привлечением специалистов-практиков, успешных предпринимателей различных областей хозяйственной деятельности, организуются встречи студентов с руководителями организаций различных форм собственности, работниками Администраций г. Миллерово и Миллеровского района, а также выездные занятия на предприятиях для приближения студентов к практической деятельности и открытые занятия

по наиболее интересным для студентов темам.

Быть в информационном потоке, знать проблемы цифровой экономики, открыть свой бизнес студентам помогают успешные предприниматели г.Миллерово, с которыми заключены соглашения и договора о прохождении практики.

В целях обеспечения качества практической подготовки студентов направления «Юриспруденция» на базе филиала создан Центр оказания бесплатной юридической помощи Общероссийской общественной организации "Ассоциация юристов России", а также Общественная приемная по правам человека. За время работы Центра более 20 человек получили удостоверения членов Ассоциации юристов России. В 2022 году Центром бесплатной юридической помощи Ассоциации юристов Юга России в г. Миллерово было проконсультировано более 160 человек.

*О степени удовлетворенности работодателей* качеством подготовки выпускников и их востребованностью на рынке труда свидетельствуют высокие позиции, которые занимают выпускники филиала в бизнесе и государственных структурах, положительные отзывы компаний, в которых работают выпускники филиала РГЭУ (РИНХ), повторные обращения за молодыми специалистами со стороны ведущих бизнес-структур: Администрация Миллеровского района, АО «Астон», ООО «Амилко», ПАО КБ «Центр-инвест», ПАО «Сбербанк», предприятия и организации малого и среднего бизнеса региона и др.

В филиале на постоянной основе проводится *изучение мнения работодателей о качестве подготовки выпускников*. Анализ отзывов работодателей, с которыми поддерживают контакты кафедра филиала, показывает, что работающие выпускники имеют необходимый уровень теоретической подготовки, умеют применять полученные знания на практике, достаточно хорошо ориентируются в решении профессиональных вопросов, быстро адаптируются в трудовых коллективах, т.е. обладают профессиональными и личностными компетенциями. В целом филиал имеет положительные отзывы потребителей о подготовке выпускников, рекламаций на качество подготовки специалистов со стороны организаций, предприятий и учреждений, в которых трудятся выпускники филиала, не поступало, отрицательных отзывов о качестве подготовки специалистов в нашем учебном учреждении в средствах массовой информации не выявлено.

С целью повышения трудоустройства выпускников заключено Соглашение о сотрудничестве от 10.10.2017 г. между ГКУ Ростовской области «Центр занятости населения г. Миллерово» и филиалом ФГБОУ ВО «РГЭУ (РИНХ)» в г. Миллерово Ростовской области. Ежегодно разрабатывается План работы содействием трудоустройству выпускников, приоритетными направлениями которого в 2022-2023 гг. являются:

- мониторинг временного трудоустройства студентов в учебное время;



- оформление банка вакансий с размещением информации на сайте и информационных стендах филиала;
- содействие в организации производственной практики с последующим трудоустройством;
- проведение круглых столов по вопросам трудоустройства выпускников с участием специалистов Центра занятости и руководителей предприятий и др.

## **2.5. Внутривузовская система управления качеством**

Для повышения качества подготовки специалистов, обеспечения эффективного управления и конкурентоспособности университета на рынке образовательных услуг в РГЭУ (РИНХ) разработана, внедрена внутривузовская Система менеджмента качества (СМК) в соответствии с требованиями МС ISO серии 9000 и национальных стандартов ГОСТ Р ИСО серии 9000.

Филиал осуществляет контроль качества подготовки специалистов в соответствии с требованиями и методикой, предложенной Отделом управления качеством РГЭУ (РИНХ). Модель системы менеджмента качества «РГЭУ (РИНХ)» основана на процессном подходе по ГОСТ Р ИСО 9001-2015 (ISO 9001:2015), регистрационный № РОСС RU. 0001.13ФК04 от 08.12.2021 г., срок действия до 08.12.2024 г.

Под руководством Отдела управления качеством РГЭУ (РИНХ) в филиале проводятся работы по развитию СМК с целью повышения качества процессов, а также гарантий обеспечения подготовки высококвалифицированных специалистов. Анализ эффективности данной системы включает в себя:

- оценку уровня требований при приеме обучающихся;
- эффективность системы контроля текущих и промежуточных аттестаций;
- оценку качества подготовки выпускников.

Ежегодные цели в области качества представлены в планах работы Совета филиала, а также в планах работы структурных подразделений филиала. Они охватывают все направления деятельности филиала, направлены на выявление несоответствий и на улучшение деятельности, выполнения требования заинтересованных сторон и повышения удовлетворенности потребителей.

Филиал в полном объеме обеспечен всей нормативной документацией в рамках СМК, успешно применяет ее в работе, что способствует повышению качества образовательного процесса.

В рамках реализации программы по развитию СМК были проведены следующие виды

работ:

- на заседании Совета филиала утверждены цели в области качества на 2022 год, регулярно обсуждается ход их выполнения;
- кафедрой филиала утверждены цели в области качества, на заседаниях кафедры осуществляется контроль за уровнем достижения поставленных целей;
- регулярно проводится мониторинг удовлетворенности потребителей. С этой целью собирается и анализируется информация от работодателей, проводится анкетирование студентов и выпускников;
- контролируются планы повышения квалификации профессорско-преподавательским составом;
- информирование ППС кафедры по вопросам развития СМК, повышения качества образовательного процесса.

Стратегия, цели, задачи, планы, политика в области качества подготовки бакалавров становятся вопросами обсуждения на заседаниях кафедры, учитываются при составлении и утверждении индивидуальных планов преподавателей. Заведующий кафедрой регулярно посещает лекции, практические и семинарские занятия преподавателей. Результаты посещений обсуждаются на заседаниях кафедр. На заседании кафедры утверждаются экзаменационные билеты и вопросы к зачетам.

В план работы кафедры внесены вопросы качества подготовки бакалавров, проведение открытых лекций и практических занятий, обсуждение рукописей учебных и учебно-методических пособий, вопросы о проведении научно-практических конференций и другое. Заведующий кафедрой лично участвует в реализации политики филиала в области качества, осуществляет непосредственный контроль за выполнением требований федеральных государственных образовательных стандартов. На заседании кафедры обсуждаются планы работ и ход их выполнения.

Высокий уровень качества знаний обучающихся филиала университета обеспечивается не только требованиями при конкурсном отборе, но и постоянным совершенствованием методической работы, проведением текущей и промежуточной аттестации обучающихся, внедрением новых технологий обучения, постоянным усилением внимания к информатизации учебного процесса. По итогам летней сессии 2021/2022 уч. года средняя успеваемость по филиалу составила 100%, доля «хорошо» и «отлично» - 85%. Зимнюю экзаменационную сессию в филиале сдавали 14 студентов очной формы обучения. По итогам зимней сессии 2022/2023 уч.года средняя успеваемость по филиалу составила 100 %, доля «хорошо» и «отлично» - 100 %.

Важным заключительным этапом в оценке качества подготовки бакалавров, результатом

деятельности всего профессорско-преподавательского состава филиала является государственная итоговая аттестация. Для обучающихся филиала разработаны необходимые учебно-методические материалы по подготовке к государственной итоговой аттестации, организована работа по подготовке выпускных квалификационных работ.

*Измерение компетенций выпускников* по соответствующему направлению подготовки осуществляется при:

- сдаче итогового экзамена по направлению подготовки;
- защите выпускной квалификационной работы.

Ответственными за данные процессы являются начальник учебного отдела Филиала и заведующие выпускающими кафедрами Университета.

Свидетельством соответствия критериям приемки результатов образовательных услуг в Филиале является диплом о высшем образовании с приложением, в котором указана оценка уровня знаний выпускника по изученным дисциплинам (модулям). Выдача документа об образовании осуществляется только после выполнения в полном объеме учебного плана или индивидуального учебного плана по соответствующей образовательной программе и успешного прохождения итоговой аттестации. В 2022 году дипломы о высшем образовании получили 129 человек (табл. 5).

Таблица 5 - Данные о выпуске филиала ФГБОУ ВО «РГЭУ (РИНХ)» в г. Миллерово Ростовской области в 2020-2022 гг., чел.

Код	Направление	Форма обучения	Выпуск		
			2020	2021	2022
38.03.02	Менеджмент	очная	4	6	-
40.03.01	Юриспруденция	очная	15	5	6
Итого по очной форме обучения			19	11	6
38.03.02	Менеджмент	очно-заочная			
38.03.01	Экономика	очно-заочная			
40.03.01	Юриспруденция	очно-заочная		26	49
Итого по очно-заочной форме обучения			0	26	49
38.03.02	Менеджмент	заочная	41	35	38
38.03.01	Экономика	заочная	23	32	21
40.03.01	Юриспруденция	заочная	86	54	15
Итого по заочной форме обучения			150	121	74
Итого по всем формам обучения			169	158	129

Работа государственных экзаменационных комиссий организована в соответствии с требованиями положения «О порядке проведения государственной итоговой аттестации по образовательным программам высшего образования – программам бакалавриата, программам

специалитета и программам магистратуры», утвержденного Ученым советом университета от 12 мая 2020 г. протокол № 9. Все необходимые для работы ГЭК документы, оформленные должным образом, предоставляются в срок.

Государственные экзаменационные комиссии отмечают высокий уровень подготовки большинства выпускников, глубокое знание ими материала и способность к анализу ситуации. Студенты показали хорошие знания основополагающих и нормативных документов, первоисточников, опыта российской и зарубежной экономической деятельности. Тематика представленных к защите выпускных квалификационных работ в целом актуальна и отличается новизной. Работы имеют определенную практическую и, в ряде случаев, научную ценность. Некоторым выпускникам было рекомендовано продолжить начатые ими исследования при дальнейшем обучении в магистратуре и аспирантуре.

Государственные экзаменационные комиссии в филиале создаются по каждому направлению подготовки под председательством, как правило, главных специалистов организаций и учреждений Ростовской области. Состав государственных экзаменационных комиссий формируется из преподавателей ФГБОУ ВО «РГЭУ (РИНХ)», работодателей и утверждается приказом ректора университета.

Таблица 6– Успеваемость выпускников филиала ФГБОУ ВО «РГЭУ (РИНХ)» в г. Миллерово Ростовской области в 2022 году

Форма государственных аттестационных испытаний	Оценки в абсолютных числах и процентах								Средний балл	Число лиц, полностью сдавших экзамены		
	Отлично		Хорошо		Удовл.		Неудовл.			Всего, из них	получили диплом с отличием	число лиц, не сдавших ГИА
	к-во	%	к-во	%	к-во	%	к-во	%				
1	2	3	4	5	6	7	8	9	10	11	12	13
Направление подготовки 38.03.01 «Экономика»												
Государственный экзамен	4	19,0	10	47,6	7	33,3	-	-	3,9	21	-	-
Защита выпускной квалификационной работы	12	57,1	9	42,9	-	-	-	-	4,6	21	-	-
Направление подготовки 38.03.02 «Менеджмент»												
Государственный экзамен	15	39,5	23	60,5	-	-	-	-	4,4	38	5	-
Защита выпускной квалификационной работы	16	42,1	22	57,9	-	-	-	-	4,4	38	5	-
Направление подготовки 40.03.01 «Юриспруденция»												
Государственный экзамен	30	42,9	36	51,4	4	5,7	-	-	4,4	70	14	-

По результатам работы Государственных экзаменационных комиссий из 129 выпускников все были допущены и успешно прошли государственную итоговую аттестацию (табл.6):

- дипломы с отличием получили 19 выпускников, что составляет 15 % от их общего количества;
- средний балл государственной итоговой аттестации выпускников - 4,3.

В рамках требований ГОСТ Р ИСО 9001-2015 проводятся работы по самооценке деятельности филиала университета в рамках действующей СМК РГЭУ (РИНХ) (в т.ч. проведение анкетирования, опросов обучающихся, ППС и сотрудников, анализ результатов проведенных опросов и анкетирования и внутренние аудиты работы подразделений всех уровней).

Качество обучения обучающихся изучается с помощью постоянного анкетирования студентов, что позволяет оперативно вносить изменения в образовательный процесс.

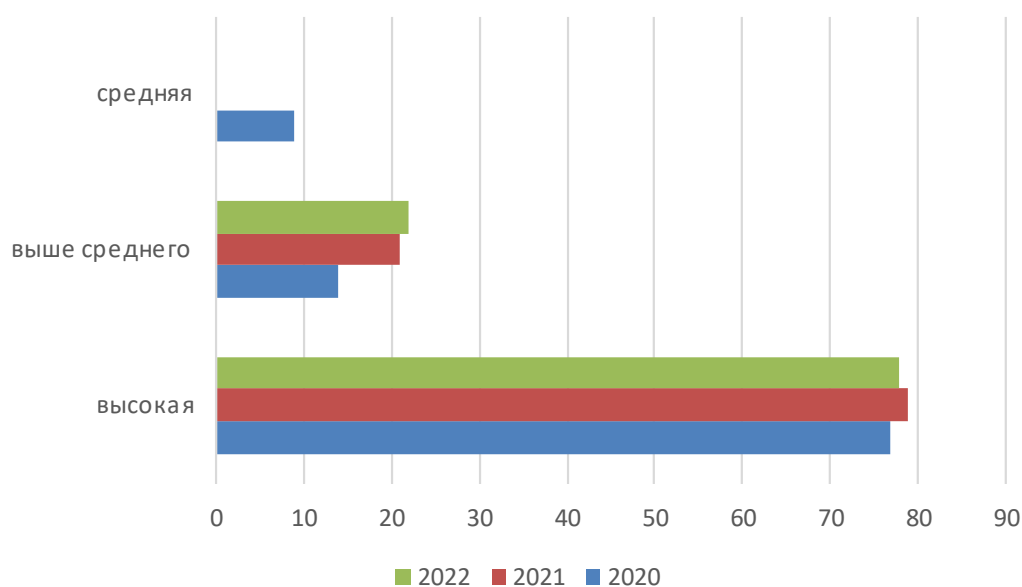


Рис. 8 – Удовлетворенность студентов качеством образования за 2020-2022 гг.

С целью проведения мониторинга удовлетворенности студентов качеством образовательного процесса проведено анкетирование и обработаны анкеты выпускников и студентов 2-3 курсов филиала. Результаты анкетирования 2022 года свидетельствуют о положительной оценке работы филиала студентами и выпускниками.

С целью изучения качества преподавания учебных дисциплин и профессионального мастерства преподавателей студенты филиала в 2022 году приняли участие в проведении анкетирования «Преподаватель глазами студентов». Анализ результатов анкетирования

обсуждается на заседаниях совета филиала, кафедры, разрабатывается система мер по совершенствованию педагогической деятельности отдельных преподавателей

## 2.6. Кадровое обеспечение

Вопросы кадрового обеспечения являются приоритетными в деятельности филиала. Работа по развитию кадрового потенциала Филиала в 2022 г. проводилась с учетом выполнения Плана мероприятий ("дорожной карты") "Изменения в отраслях социальной сферы, направленные на повышение эффективности образования и науки", утвержденным распоряжением Правительства РФ от 30.04.2014 г. № 722-р.

Образовательный процесс в филиале осуществляет высококвалифицированный научно-педагогический коллектив, обладающий высоким интеллектуальным потенциалом, способный решать современные задачи качественной подготовки специалистов.

Основные направления в кадровой работе составляют:

- анализ (качественный и количественный) состояния и развития кадрового потенциала филиала;
- формирование и развитие кадрового резерва на замещение руководящих должностей и должностей научно-педагогических работников, непрерывность и системность подготовки кадров и кадрового резерва;
- использование внутренних резервов для подготовки преподавателей (Бизнес- школа);
- качественное проведение конкурсного отбора профессорско- преподавательского состава в соответствии с требованиями приказа Минобрнауки от 23.07.2015 г. N 749 с учетом результатов первого этапа выполнения эффективных контрактов;
- внедрение эффективных методов повышения квалификации, максимально приближенных к практическому использованию в учебно-методическом процессе;
- дальнейшее развитие морального стимулирования работников, направленного на создание устойчивого механизма мотивации работников к эффективному труду;
- плановое обновление преподавательского состава, в том числе его омоложение с сохранением лучших традиций, преемственности методологических основ обучения;
- привлечение научно-педагогических работников, имеющих новые творческие проекты, направленные на повышение эффективности образовательных процессов.

В настоящее время учебный процесс и контроль качества подготовки бакалавров в филиале осуществляет высококвалифицированный профессорско-преподавательский состав кафедры «Общеэкономических и специальных дисциплин» филиала в г. Миллерово и штатные преподаватели РГЭУ (РИНХ), работающие в филиале на условиях почасовой оплаты

труда, а также лица, привлекаемые к реализации программы бакалавриата на иных условиях. Базовое образование и опыт практической работы преподавателей соответствует профилю читаемых дисциплин, что позволяет обеспечивать необходимый уровень подготовки специалистов.

Таблица 7 - Основные показатели кадрового обеспечения образовательного процесса филиала РГЭУ (РИНХ) в г. Миллерово

Показатели	2020-2021 уч.год	2021-2022 уч.год	2022-2023 уч.год
Всего преподавателей	77	72	73
в т.ч. докторов наук, профессоров	9	7	10
кандидатов наук, доцентов	51	42	44
Удельный вес лиц с учеными степенями, %	78	69	74
в т.ч. доля докторов наук, профессоров, %	12	10	14
доля кандидатов наук, доцентов, %	66	59	60

Визуально структурный состав профессорско-преподавательского состава в 2022 г. представлен на рис. 9.

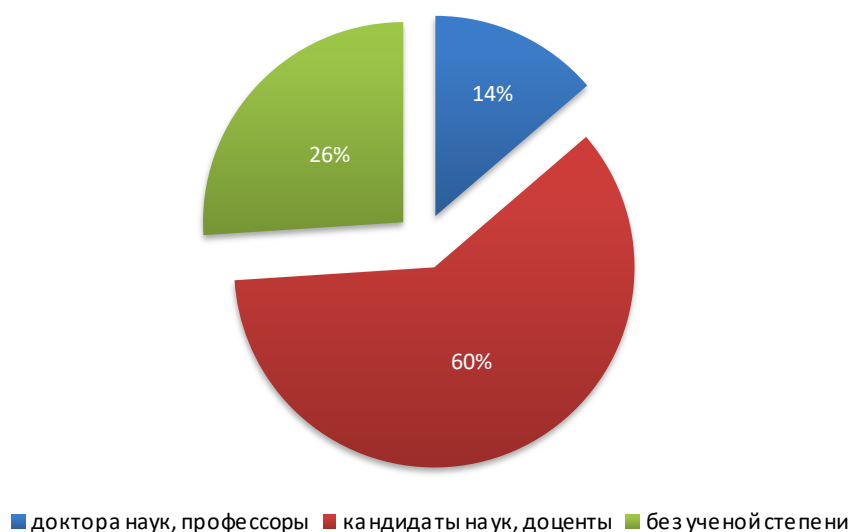


Рис. 9 – Структура профессорско-преподавательского состава филиала

Анализ кадровых условий реализации программы бакалавриата в Филиале соответствует требованиям ФГОС (табл. 8). Как следует из приведенных в таблице данных из общего числа преподавательского состава, привлекаемого к ведению учебного процесса, в штатную численность кафедры «Общеэкономических и специальных дисциплин» филиала в г. Миллерово входит 16 человек (7,25 ставок), в том числе 6 человек (2,75 ставок или 37 %) из них имеют ученую степень кандидата наук.

Таблица 8 - Анализ кадровых условий реализации образовательных программ  
в 2022 году

Наименование показателей	Требования ФГОС ВО	Фактически
Из числа Профессорско-преподавательского состава филиала:		
ведут научную, учебно-методическую и (или) практическую работу, соответствующую профилю преподаваемой дисциплины	не менее 70 %	70%
являются руководителями и (или) работниками иных организаций, осуществляющими трудовую деятельность в профессиональной сфере, соответствующей профессиональной деятельности, к которой готовятся выпускники (иметь стаж работы в данной профессиональной сфере не менее 3 лет)	не менее 5 %	18%
имеют ученую степень и (или) ученое звание	не менее 60%	74%

Научный работник состоит в штате филиала (0,25 ст.).

Средний возраст штатного преподавательского состава составляет 51 год.

Отношение среднего заработка НПП в филиале к среднемесячной заработной плате наемных работников по Ростовской области составляет 204%.

Дополнительное профессиональное обучение преподавательского состава проводится в соответствии с Графиком прохождения дополнительных профессиональных программ (программ повышения квалификации и программ профессиональной переподготовки) на 2022-2023 учебный год в нескольких формах:

- участие в научных конференциях;
- прохождения дополнительных профессиональных программ (программ повышения квалификации и программ профессиональной переподготовки);
- стажировки на профильных кафедрах РГЭУ (РИНХ).

За последние три года 100 % научно-педагогических работников освоили программы повышения квалификации, в том числе по проводимым на базе дополнительного образования РГЭУ (РИНХ). В 2022 году программы повышения квалификации прошли 19 человек из числа штатных сотрудников филиала:

- повышения квалификации по программам «Использование электронной информационной образовательной среды (ЭИОС) университета в учебном процессе» - 3 человека;
- повышение квалификации «Совершенствование профессиональной культуры учителя иностранного языка в условиях обновленного ФГОС» - 1 чел.;



- повышение квалификации по программе «Организация работы с обучающимися с ограниченными возможностями здоровья (ОВЗ) в соответствии с ФГОС» - 10 человек;
- повышение квалификации по программе «Обеспечение безопасности персональных данных при их обработке в информационных системах» - 1 чел.

Квалификация руководящих и научно-педагогических работников соответствует квалификационным характеристикам, качественный состав научно-педагогических работников соответствует требованиям ФГОС ВО.

### **3. НАУЧНО-ИССЛЕДОВАТЕЛЬСКАЯ ДЕЯТЕЛЬНОСТЬ**

Научно-исследовательская работа является одним из важнейших видов деятельности профессорско-преподавательского состава и студентов филиала, обеспечивает генерацию новых идей, превращение знаний в технологии. Вовлечение научных исследований в учебный процесс является необходимым условием для поддержания высокого профессионального уровня преподавателей, повышения квалификации будущих специалистов и формирования профессиональных компетенций.

Научно-исследовательская работа кафедры филиала носит явно выраженный прикладной характер и связана с решением проблем социально-экономического развития региона Ростовской области.

В филиале ФГБОУ ВО «РГЭУ (РИНХ)» в г. Миллерово Ростовской области научно-исследовательская и инновационная деятельность реализуется в рамках единого учебного и научно-исследовательского комплекса, включающего Совет филиала и кафедру «Общеэкономических и специальных дисциплин». Профессорско-преподавательский состав кафедры филиала тесно сотрудничает с Научно-исследовательским институтом, являющимся структурным подразделением РГЭУ (РИНХ), организует работу по фундаментальным и прикладным исследованиям, научно-исследовательскую работу студентов. Преподаватели кафедры филиала совместно со студенческим научно-исследовательским кружком организуют научную работу студентов, содействуют проведению научно-практических конференций, семинаров, круглых столов, в которых ежегодно принимают участие более 20 студентов, аспирантов и молодых ученых.

Научно-исследовательская работа в филиале осуществляется по следующим основным направлениям:

- выполнение НИР, финансируемых за счет средств хоздоговоров и грантов;
- организация научно - исследовательской работы студентов;
- организация и проведение научных мероприятий (конференций, семинаров и т.д.);

– подготовка и издание статей и учебных пособий.

*Участие в выполнении грантов и НИР, финансируемых за счет средств хоздоговоров.*

В 2022 году в филиале было выполнено НИР на общую сумму 757,9 тыс. руб., в т.ч. за счет средств внутреннего гранта на сумму 307,9 тыс. руб. (таблица 9), за счет средств хоздоговоров на сумму 450 тыс. руб. (таблица 10).

Таблица 9 - Выполнение НИР по грантам (в том числе за счет средств филиала)

Год	Тема гранта	Научный руководитель	Объем финансирования
2022	Исследование информационного развития общества на территории Миллеровского района Ростовской области	Научный сотрудник Опрышко Яна Васильевна	307 930,00

Таблица 10 - Выполнение НИР ППС кафедры «Общеэкономических и специальных дисциплин» филиала в г. Миллерово за счет средств хоздоговоров

Год	№ и тема договора	Заказчик	Срок	Объем финансирования	Практическое использование результатов исследования
1	2	3	4	5	6
2022	№ 2331/22 от «01» октября 2022 г. «Исследование маркетплейсов как площадок для диверсификации каналов продаж ИП Лихачевой Анны Сергеевны»	ИП Лихачева Анна Сергеевна	01.10.2022 - 30.11.2022	225 000	1. Исследованы условия работы на OZON, Wildberries, Яндекс.Маркет, СберМаркет как потенциальных каналах продаж; 2. Определена маркетинговая стратегия работы на выбранных маркетплейсах; 3. Построена система контроля эффективности продаж продукции ИП Лихачевой А.С. через выбранные маркетплейсы
2022	№ 2334/22 от «01» октября 2022 г. «Исследование возможностей оптимизации логистических цепочек ИП Лихачевой Анны Сергеевны»	ИП Лихачева Анна Сергеевна	01.10.2022 - 31.10.2022	225 000	1. Исследованы возможности вхождения в освободившиеся ниши путем перевозки попутных грузов; 2. Исследована возможность создания регионального агрегатора малотоннажных грузов на базе ИП Лихачевой А.С.

Динамика объемов выполнения НИР по грантам и хоздоговорам в филиале за 2020-2022 гг. представлена на рис. 10

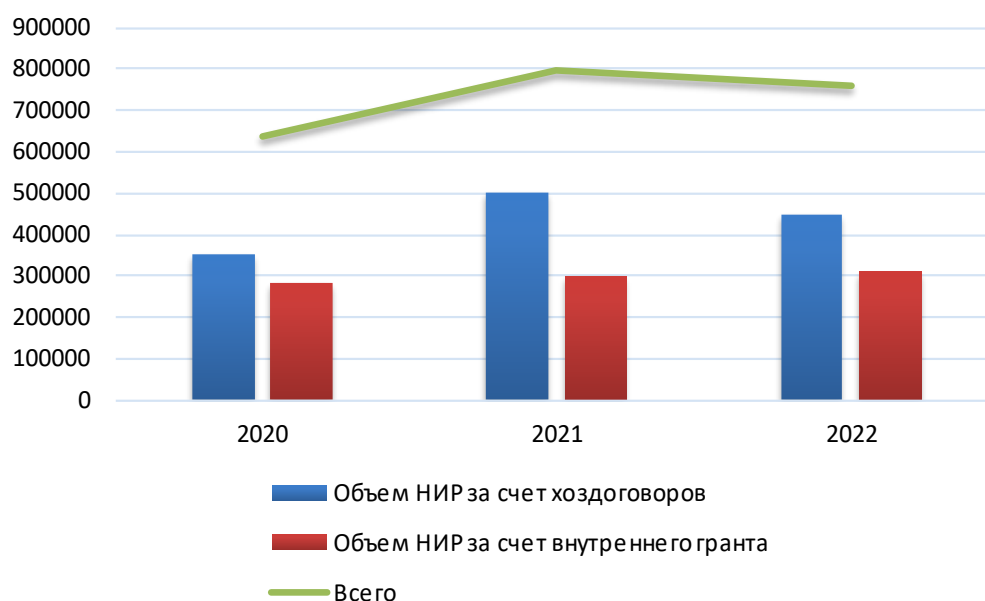


Рис. 10 – Динамика объемов выполнения НИР по грантам и хоздоговорам в филиале за 2020-2022 гг.

Среднегодовой объем научных исследований (хоздоговоров) на единицу научно-педагогического персонала кафедры «Общеэкономических и специальных дисциплин» филиала РГЭУ (РИНХ) в г. Миллерово составил в 2022 году – 60,0 тыс. руб. (рис.11).

Удельный вес доходов от НИОКР в общих доходах образовательной организации составил 1,9 %.

Удельный вес НИОКР, выполненных собственными силами (без привлечения соисполнителей), в общих доходах образовательной организации от НИОКР – 100%.

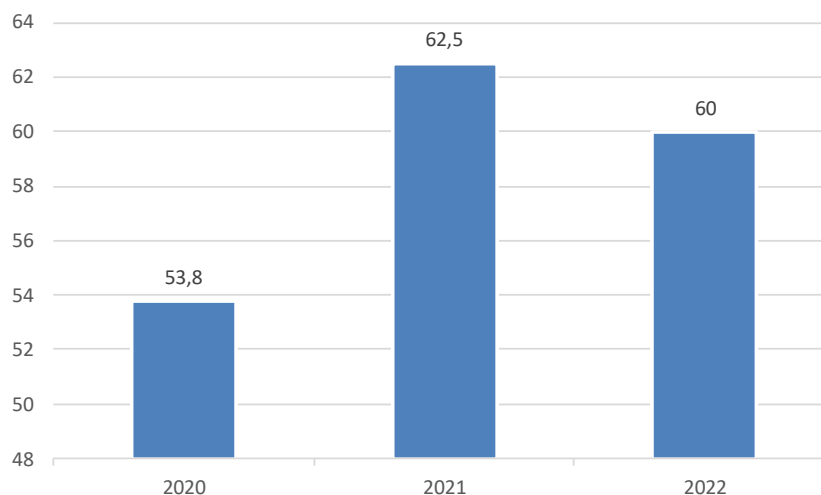


Рис. 11 – Динамика объема НИР на единицу ППС филиала за 2020-2021 гг.

*Публикации.* Под руководством заведующей кафедрой «Общеэкономических и специальных дисциплин», кандидата экономических наук, доцента и директора филиала Татьяны Александровны Высоцкой регулярно публикуются научные статьи в изданиях высшей аттестационной комиссии при Министерстве образования и науки Российской Федерации, Московском экономическом журнале и ряде других.

За 2022 год опубликованы следующие статьи:

– Бирюков Н.Г, Мячина Я.В, Югай Т.Л Литература японского постмодерна. – Ростов-на-Дону: Издательство «Фонд науки», 2022. – 310 с. (выход в свет август 2022).

– Грицунова С.В., Седых Ю.А., Высоцкая Т.А. «Разработка системы оценки деятельности работников производственных предприятий»//Экономика и предпринимательство. - 2022, № 10

*Результаты студенческой научно-исследовательской работы.* В филиале особое внимание уделяется молодежной науке, руководство которой осуществляется Студенческим научным кружком: организует научно-исследовательскую деятельность студентов филиала, привлекая к научным исследованиям при участии в различных научных мероприятиях (конференциях, олимпиадах, конкурсах и др.).

Таблица 11 - Организация НИД студентов и их участие в НИР

Показатель	Код строки	Количество
1	2	3
Конкурсы на лучшую НИР студентов, организованные филиалом, всего,	1	1
из них:		
международные, всероссийские, региональные	2	-
Студенческие научные и научно-технические конференции и т.п., организованные филиалом, всего,	3	4
из них:		
международные, всероссийские, региональные	4	2
Выставки студенческих работ, организованные филиалом, всего,	5	-
из них:		
международные, всероссийские, региональные	6	-
Численность студентов очной формы обучения, принимавших участие в выполнении научных исследований и разработок, всего,	7	14
из них:		
с оплатой труда	8	-
Доклады на научных конференциях, семинарах и т.п. всех уровней (в том числе студенческих), всего,	1	31
из них:		
международных, всероссийских, региональных	2	19
Экспонаты, представленные на выставках с участием студентов, всего,	3	-
из них:		

международных, всероссийских, региональных	4	-
Научные публикации студентов, всего, из них:	5	-
изданные за рубежом	6	-
без соавторов - работников вуза	7	-
Работы, поданные на конкурсы на лучшую студенческую научную работу, всего, из них:	8	2
открытые конкурсы на лучшую научную работу студентов, проводимые по приказам федеральных органов исполнительной власти	9	2
Медали, дипломы, грамоты, премии и т.п., полученные на конкурсах на лучшую научную работу и на выставках, всего, из них:	10	1
открытые конкурсы на лучшую научную работу студентов, проводимые по приказам федеральных органов исполнительной власти	11	-
Заявки на объекты интеллектуальной собственности	12	-
Охранные документы на объекты интеллектуальной собственности, полученные студентами	13	-
Проданные лицензии на право использования объектов интеллектуальной собственности студентов	14	-
Студенческие проекты, поданные на конкурсы грантов, всего, из них:	15	-
гранты, выигранные студентами	16	-
Стипендии Президента Российской Федерации, получаемые студентами	17	-
Стипендии Правительства Российской Федерации, получаемые студентами	18	-

Заседания научного кружка проводятся ежемесячно под руководством зав. каф. «Общэкономических и специальных дисциплин» к.э.н., доцента Высоцкой Т.А. В ноябре и апреле традиционным стало проведение Дней науки и Студенческих предметных олимпиад. Проведен круглый стол: «Современные проблемы развития предпринимательства».

*Организация и проведение научных мероприятий.* Результаты теоретических исследований преподавателей филиала стали предметом обсуждения на ежегодных научных конференциях, проводимых на базе филиала РГЭУ (РИНХ) в г. Миллерово, проблематика которых была сконцентрирована на решении проблем региона. При активном участии кафедры филиала в рамках научной тематики проводилась научно-исследовательская работа, результаты которой обсуждались на конференциях различных уровней. Наиболее значимыми научными мероприятиями, которые проводились в филиале являются:

- Научно-практическая конференция «Современные тенденции управления человеческим капиталом» (17.03.2022);
- Региональная научно-практическая конференция «Тенденции экономического роста в современной России» (19.04.2022)
- Научно-практическая конференция «Проблема лидерства в современной России» (13.10.2022);

– Региональная научно–практическая конференция «Навыки построения взаимоотношений в профессиональном сообществе» (17.11.2022).

В 2022 году студенты и преподаватели филиала принимали активное участие в научно-практических конференциях, профессиональных конкурсах:

– Всероссийской студенческой научно-исследовательской конференции: «Социально-правовые преобразования в современной России»;

– Международной научно-практической конференции «Экономика, политика, право: актуальные вопросы, тенденции и перспективы развития»;

– Межкафедральной монографии «Детерминанты развития экономики России в условиях цифровой трансформации и обеспечения технологического суверенитета»;

– Областном конкурсе социальной рекламы «Чистые руки»;

– Региональном конкурсе «Юрист Дона - 2022» (Ростовское региональное отделение Общероссийской общественной организации «Ассоциация юристов России». Региональный информационный центр Общероссийской Сети КонсультантПлюс «Информ-Групп»);

– Муниципальном конкурсе антитеррористической направленности «Молодость выбирает тебя!»;

– Проекте женского наставничества для студенток «Женщины: Школа наставничества»;

– V Межрегиональном конкурсе «Созвездие Юга»;

– Тестировании в региональном проекте «Популяризация предпринимательства», направленное на готовность и способность к предпринимательской деятельности, проводимым АНО «Ростовское региональное агентство поддержки предпринимательства» при поддержке Правительства Ростовской области;

– Акции «Всероссийский тест на знание Конституции РФ»;

– Всероссийском правовом (юридическом) диктанте».

Приоритетами в реализации научно-исследовательской деятельности филиала являются:

1. Повышение активности участия научно-педагогических сотрудников в НИР, финансируемых в рамках хоздоговорных работ.

2. Увеличение количества публикаций научно-педагогических работников и аспирантов в высокорейтинговых журналах, входящих в российские;

3. Повышение активности участия ППС, аспирантов и студентов в конференциях, форумах по различным научным направлениям, проводимых в РГЭУ (РИНХ) и на базе других учебных и научных учреждений.

#### **4. МЕЖДУНАРОДНАЯ ДЕЯТЕЛЬНОСТЬ**

Основным направлением международной деятельности филиала является подготовка высококвалифицированных кадров для зарубежных стран.

В отчетном периоде обучение в филиале проходят 8 человек из числа иностранных студентов (1 чел. – гражданин Украины, 7 чел. – граждане Азербайджана), что составляет 1,67 % от общей численности студентов, в т.ч. 5 человек по очно-заочной форме обучения и 3 человека по заочной форме обучения.

В 2022 году прием иностранных абитуриентов велся на общих основаниях (на основании вступительных испытаний, проводимых самостоятельно). По окончании работы приемной комиссии по состоянию на 01.11.2022 г. зачислено 3 иностранных студента из стран СНГ на очно-заочную форму обучения.

Отчислено в связи с освоением образовательных программ высшего образования – программ бакалавриата в 2022 году 1 иностранный студент по заочной форме обучения.

Объем средств от образовательной деятельности, полученных образовательной организацией от иностранных граждан и иностранных юридических лиц, в 2022 году составил 368 тыс. руб.

#### **5. ВНЕУЧЕБНАЯ РАБОТА**

Неотъемлемой составляющей процесса подготовки специалистов в филиале ФГБОУ ВО «РГЭУ (РИНХ)» в г. Миллерово Ростовской области является воспитательная деятельность. Она основывается на принципах системности, компетентности, преемственности, вариативности, событийности.

В качестве целевой установки воспитательной деятельности определяется управление процессом формирования и развития личности будущего специалиста посредством создание благоприятных для этого условий.

За отчетный период в филиале сложилась система воспитательной деятельности, базирующаяся на идеях воспитательного пространства и включающая в качестве компонентов: концептуальную составляющую (концепция воспитательной деятельности в филиале), нормативно-правовую составляющую, систему управления и др.

Нормативно-правовая и методическая база функционирования системы воспитательной деятельности в филиале включает в себя:

1. План мероприятий по профилактике противодействие терроризму и экстремизму в

студенческой среде;

2. План борьбы с преступностью и наркоманией среди студентов;

3. План по гражданско-патриотическому воспитанию студентов;

4. Целевые программы: по патриотическому воспитанию «Поколение», по развитию организаторских способностей будущих специалистов «Лидер», по формированию здорового образа жизни «Здоровье»;

5. Положение о системе студенческого самоуправления;

6. Положение о воспитательной работе со студентами;

7. Положение об институте уполномоченного по правам студентов;

8. Положение о внеурочной деятельности;

9. Положение о шахматном клубе и др.

В филиале создан совет кураторства с целью проведения организационно-воспитательной работы, которая направлена на активизацию в управлении студенческой жизнью, на формирование добросовестного отношения студентов к учебе, общественной работе, а также создания в группах атмосферы психологического комфорта. Работа кураторов строится в соответствии с Положением о работе кураторов в учебных группах филиала ФГБОУ ВО «РГЭУ (РИНХ)» в г. Миллерово Ростовской области и локальными актами.

Внеучебная и воспитательная работа в филиале «РГЭУ (РИНХ)» ведется по следующим направлениям (рис.12).

Направления внеучебной работы в филиале	Гражданско-патриотическое
	Профилактика экстремизма и терроризма
	Духовно-нравственное воспитание
	Профориентационная работа
	Культурно-массовая и творческая деятельность студентов
	Пропаганда и обучение навыкам здорового образа жизни
	Волонтерская деятельность
	Спортивно-оздоровительная работа

Рис. 12 - Направления внеучебной работы в филиале

*Гражданско-патриотическое*

Основные задачи:



- Воспитание нравственной, правовой и политической культуры;
- Формирование патриотического рационального самосознания;
- Формирование культуры межличностного общения.

#### *Профилактика экстремизма и терроризма*

Не менее важным направлением работы в филиале является работа по предотвращению экстремизма среди студентов. Имеется план и программа мероприятий по профилактике и предупреждению экстремистских проявлений в студенческой среде.

#### *Духовно-нравственное воспитание*

Систематически студентами филиала проводятся благотворительные акции («Елка желаний»; «С новым годом, ветеран», «Здравствуйте дети»; «День белой трости», «День добрых дел»; «Живите долго»; «Помоги детям», «Корзина добра», «Очистим наши улицы»), а также оказывают помощь детскому дому в п. Сулине «Солнышко» и детскому реабилитационному приюту «Надежда».

Студенты приняли участие в проводимых в офлайн-формате городских и районных мероприятиях (Забег «Дедов Морозов», «День матери», «День молодой семьи», «День здоровья», Месячник ЗОЖ «Молодость выбирает тебя», Конкурс социальной рекламы и антикоррупционных работ «Чистые руки», «День молодежи», «Мы - граждане России», Муниципальный фестиваль «ДоброФест», Информационно-просветительская беседа «Спорт против наркотиков» и т.д.), концертах («День памяти жертв Беслана», «Православные против наркотиков», «День народного единства», «Международный день слепых», «День пожилого человека», и т.д.).

#### *Профориентационная работа*

С целью привлечения на учебу в филиал университета с абитуриентами проводится профориентационная работа.

Основными формами профориентационной работы являются:

- разработка и изготовление рекламной продукции для поступающих;
- информационное обеспечение приема в филиал на официальном сайте учебного заведения и социальной сети ВКонтакте;
- встречи с абитуриентами в учебных образовательных учреждениях Севера Ростовской области, среднего специального образования (техникумах);
- участие выпускников образовательных организаций города в научно-практических конференциях филиала на базе «Точки кипения» филиала;
- реализация проекта наставничества доцентом кафедры «ОЭиСД» филиала Васильевым К.П. в подготовке социально-экономических проектов с учащимися школ города для участия во Всероссийских олимпиадах;

– проведение тематических информационных площадок профориентационной направленности, деловых игр «Склонность и профессиональная направленность» с учащимися 9-11 классов г. Миллерово;

– проведение «Дней открытых дверей» в офлайн и онлайн форматах;

– участие в «Неделях предпринимательства» и «Ярмарках учебных мест», проводимых не только в г. Миллерово, но и других территориях муниципальных образований.

Кафедра «Общеэкономических и специальных дисциплин» подготовила для абитуриентов буклет о направлениях и профилях образовательных программ, реализуемых в филиале.

На страницах районных изданий газеты «Наш край», «Миллеровская ярмарка», информационных интернет-сайтах «Север Дона» и «Миллеровское агентство новостей», «МТВ», регулярно публикуются статьи о научной, учебной и общественной жизни студенческого сообщества филиала.

Особой популярностью абитуриентов пользуется корпоративный сайт филиала ([mfrgeu.ru](http://mfrgeu.ru)).

Особое внимание в филиале уделяется популяризации предпринимательства среди молодежи и вовлечение в предпринимательскую деятельность лиц, имеющих потенциал и мотивацию к созданию собственного бизнеса. 23 ноября 2022 года на базе филиала силами профессорско-преподавательского состава кафедры «Общеэкономических и специальных дисциплин» совместно с представителями бизнес-сообщества региона был проведен в онлайн формате Открытый урок по предпринимательству для молодежи 14-17 лет, на котором приглашенные спикеры дали слушателям рекомендации для успешной карьеры, делились практическими навыками по открытию и ведению собственного дела. Участие в мероприятии приняли студенты и школьники образовательных организаций 3 районов Севера области в количестве 350 человек. Данный проект направлен на вовлечение молодежи в предпринимательскую деятельность, согласно программы социально-экономического развития Ростовской области 2030 и областного закона об «Агломерации», также прошли вебинары «Выбор и обоснование бизнес-проекта».

1 сентября, в день знаний, в филиале «РГЭУ (РИНХ)» в г. Миллерово открыто пространство коллективной работы – университетская «Точка кипения».

3 сентября 2022 года филиал ФГБОУ ВО «РГЭУ (РИНХ)» в г. Миллерово Ростовской области вошел в число площадок для проведения 4 Всероссийской исторической акции «Диктант Победы». В диктанте приняли активное участие студенты и профессорско-преподавательский состав филиала университета.

1 декабря 2022 года в бизнес-центре «Мой бизнес» в г. Миллерово студенты филиала с

удовольствием приняли участие в семинаре «Итоги года 2022. Новое в законодательстве в 2023 году» и узнали о нововведениях в юридической, бухгалтерской, налоговой и кадровой сферах деятельности.

Все вышеперечисленные мероприятия являются весьма эффективным профорientационным средством.

#### *Культурно - массовая и творческая деятельность студентов*

В филиале на протяжении многих лет созданы и работают клуб «Милосердие», команда КВН «Ветер перемен» и студенческий совет «Студент». Студенты принимают участия не только во внутривузовских мероприятиях, но и в городских, районных, областных.

Клуб «Милосердие» весь год помогал престарелым жителям города и района, оказывали помощь раковым больным, а также благотворительность на операции нуждающимся больным сердечными заболеваниями. Посещали детский Дом «Солнышко», приют «Надежда», Дом престарелых, где на знаменательные праздники организовывали и проводили праздничные мероприятия в форме концерта.

В новом формате в филиале проводятся мероприятия, посвященные главным праздникам страны: День Победы, День России, Международный Женский День, День Защитника Отечества, Татьянин день, Международный День Студента, Новый Год, День российской науки и др.

#### *Пропаганда и обучение навыкам здорового образа жизни*

Большое внимание в филиале уделяется пропаганде здорового образа жизни. Специалистами центральной городской больницы в рамках договора «О медицинском обслуживании» проводятся лекции, информационные собрания, пропагандирующие ценности ЗОЖ. Ежегодно в рамках городской программы профилактики вредных заболеваний студенты, ППС и сотрудники филиала проходят ежегодную вакцинацию и профосмотры. Проведено более 10 акций по профилактике наркомании, алкоголя, табакокурения.

Организовано более 5 мероприятий таких как, флешмоб в формате музыкальной зарядки, направленный на привлечение внимания к здоровому образу жизни, конкурс рисунков «Наш выбор – здоровье», неделя профилактики вредных привычек «Мы против наркотиков», акции: «Живите долго», «Здоровье–это модно», «Будущие за нами». Ежегодно на филиале 7 апреля проводится «Всемирный день здоровья».

Студенты филиала награждены Благодарственным письмом Главы Администрации Миллеровского района за активное участие в рамках месячника по пропаганде здорового образа жизни «мой выбор-жизнь!».

За весь период работы филиала с 1998 года правонарушений, совершённых студентами филиала, не зарегистрировано.

### *Волонтерская деятельность*

Более 30 студентов филиала зарегистрированы волонтерами на официальном портале dobro.ru. Ими ведется активная работа на территории города Миллерово и Миллеровского района. Ребята выезжают с концертной программой в детский дом «Солнышко», приют «Надежда», дом престарелых, являются частыми гостями у почетных граждан г. Миллерово. В такое нелегкое для всей страны время, принимают участие в акции #МЫВМЕСТЕ: помогают пожилым (60+) и маломобильным людям города и района.

Волонтеры филиала РГЭУ (РИНХ) г. Миллерово приняли активное участие в новогодней акции «Корзина добра» и приобрели новогодние товары и сладкие подарки для адресных поздравлений военнослужащих и их детей, а также нуждающихся граждан. Проводят работу с беженцами, детьми-инвалидами и сиротами из ЛНР и ДНР.

Успешно работает студенческий «ЭКОдесант». На протяжении последних 4 лет волонтерский отряд провел ряд мероприятий по благоустройству детских площадок и их территорий, а также совместно с сотрудниками филиала РГЭУ (РИНХ) г. Миллерово и студентами ГБПОУ РО МТАТиУ (ДСХТ) приняли участие в субботнике на Аллее Почетных граждан Миллеровского района.

### *Спортивно-оздоровительная работа*

Одним из главных критериев оценки физического воспитания в филиале является динамика уровня физической подготовленности студентов.

Филиал располагает хорошей спортивной материальной базой: спортивный зал, теннисный зал, электронный стрелковый тренажёр, шахматный клуб. На базе филиала имеется спортивная площадка (волейбол, баскетбол, беговые дорожки). В 2021 году введен в эксплуатацию открытый спортивный стадион с установленной учебной полосой препятствий для сдачи норм ГТО.

11 лет успешно работает на базе филиала университета шахматный и шашечный клуб им. В.Е. Садового, почетного гражданина Миллеровского района, обучая, вовлекая, развивая, а самое главное, воспитывая молодое поколение совместно с ветеранами. На базе клуба занимаются студенты филиала, учащиеся общеобразовательных организаций города и района, любители шахмат. Ежемесячно проводятся онлайн и офлайн турниры по шахматам, семинары, областные и международные турниры и т.д. Еженедельно проводится шахматный всеобуч со студентами очной формы обучения.

За время работы клуба более 60 студентов получили разряд по шахматам, неоднократно принимали участие и выходили в финал областных региональных и внутригородских соревнований по шахматам, плаванию, теннису, шашкам, сдаче норм ГТО, 3 преподавателя получили «Золотой знак отличия ГТО».

На сегодняшний день студенты готовятся принять участие в Спартакиаде образовательных организаций высшего образования Ростовской области 2022-2023 учебного года, которая пройдет в г. Ростове-на-Дону.

Таким образом, внеучебная воспитательная работа в образовательной деятельности филиала ФГБОУ ВО "РГЭУ (РИНХ)" в г. Миллерово Ростовской области носит системный, плановый, и непрерывный характер. Основным средством осуществления такой деятельности является воспитательная система и соответствующая ей Программа воспитания и План воспитательной работы.

## 6. МАТЕРИАЛЬНО-ТЕХНИЧЕСКОЕ ОБЕСПЕЧЕНИЕ

### 6.1. Материально-техническая база

Развитие материально-технической базы является важной задачей обеспечения качества образовательного процесса.

Таблица 12 – Наличие и использование площадей

Наименование показателей	Номер строки	Площадь, м <sup>2</sup>
Общая площадь зданий (помещений), всего (сумма строк 02, 09, 12), м <sup>2</sup>	01	1923
из нее площадь по целям использования: учебно-лабораторных зданий (сумма строк 03, 05, 06, 07)	02	1923
в том числе: учебная	03	769
из нее площадь крытых спортивных сооружений	04	81
учебно-вспомогательная	05	453
предназначенная для научно-исследовательских подразделений	06	20
подсобная	07	681
из нее площадь пунктов общественного питания	08	97
общежитий	09	0
в том числе жилая	10	0
Общая площадь земельных участков, всего, га	13	1
из нее площадь по целям использования: учебных полигонов	14	0,5

*Наличие здания в оперативном управлении.* Филиал располагает учебным зданием общей площадью 1923,5 м<sup>2</sup>, находящемся в оперативном управлении ФГБОУ ВО «РГЭУ (РИНХ)» (основание - договор купли-продажи недвижимости от 03.06.2005 г., кадастровый номер 61:54:0022801:340, дата и номер записи регистрации в Едином государственном реестре недвижимости: 61-61-27/019/2005-402 от 13.03.2006 г.). В составе площадей – учебные аудитории, специализированные лаборатории, компьютерные классы, библиотека, актовый

зал, спортивные объекты, столовая, другие объекты социально-бытового назначения (табл. 12).

*Земельный участок.* Здание Филиала расположено на выделенном земельном участке, находящемся в бессрочном (постоянном) пользовании ФГБОУ ВО «РГЭУ (РИНХ)» (основание - акт ввода в эксплуатацию № 1270 от 16.11.2021, кадастровый номер 61:54:0022801:3, дата и номер записи регистрации в Едином государственном реестре недвижимости: 61-61-27/006/2006-345 от 04.07.2006 г.).

На содержание имущества в надлежащем техническом и функциональном состоянии в 2022 году филиалом затрачены средства в сумме 2,4 млн. рублей.

Общая площадь помещений, в которых осуществляется образовательная деятельность, в расчете на одного студента составляет 19 кв.м.

Все помещения, в которых проводятся занятия, соответствуют действующим противопожарным (заключение Главного Управления МЧС России по Ростовской области Управлением надзорной деятельности по Миллеровскому району № 3 от 28 августа 2014 года) и санитарным правилам и нормам (Санитарно-эпидемиологическое заключение № 61.44.34.000.М.000115.12.19 от 16.12.2019 г. выдано Территориальным отделом Федеральной службы по надзору в сфере защиты прав потребителей и благополучия человека по Ростовской области в Миллеровском, Чертковском и Тарасовских районах).

*Финансирование деятельности* филиала ФГБОУ ВО «РГЭУ (РИНХ)» в г. Миллерово Ростовской области осуществляется за счет средств физических и юридических лиц по договорам об оказании платных образовательных услуг.

Финансовое обеспечение реализации программ бакалавриата осуществляется в объеме не ниже значений базовых нормативов затрат на оказание государственных услуг по реализации образовательных программ высшего образования - программ бакалавриата и значений корректирующих коэффициентов к базовым нормативам затрат, определяемых Министерством науки и высшего образования Российской Федерации

Общая сумма дохода филиала за 2022 год составила 24149,3 тыс. руб., в т.ч. 450 тыс. руб. от научных исследований и разработок.

Таблица 13 - Источники финансового обеспечения филиала за 2020-2022 гг.

Источники финансового обеспечения	2020	2021	2022
Доход, полученный по договорам от оказания платных образовательных услуг	26 118	23 325	23 699
Доход, полученный за научные исследования и разработки	350	500	450
Всего источников	26 468	23 825	24 149

При этом доходы образовательной организации по всем видам финансового

обеспечения (деятельности) в расчете на одного научно-педагогического работника составили 3219,9 тыс. руб.

Для ведения образовательной деятельности филиал располагает необходимой материально-технической базой, для укрепления которой за период 2020-2022 годов филиалом был выполнен значительный объем работ по ее улучшению и укреплению, а именно:

- проведены необходимые текущие ремонты здания,
- осуществлены работы по благоустройству прилегающей территории;
- введен в эксплуатацию открытый спортивный стадион с учебной полосой препятствий.

*Аудиторный фонд.* По всем реализуемым образовательным программам филиал располагает современной материально-технической базой, в соответствии с требованиями ФГОС, обеспечивающей проведение всех видов занятий, лабораторной, практической, научно-исследовательской и самостоятельной работы обучающихся, предусмотренных учебными планами и соответствующей действующим санитарным и противопожарным нормам.

Помещения представляют собой учебные аудитории для проведения учебных занятий, предусмотренных программами бакалавриата, оснащенные оборудованием и техническими средствами обучения, состав которых определяется в рабочих программах дисциплин (модулей), каждая из которых имеет собственную функциональную специфику и целевое назначение, но в комплексе они реализуют все возможные на сегодняшний день в образовании информационно-коммуникационные технологии: сетевые технологии; телевизионные, мультимедийные технологии, конференцсвязь.

Помещения для самостоятельной работы обучающихся оснащены компьютерной техникой с возможностью подключения к сети "Интернет" и обеспечением доступа к электронной информационно-образовательной среде филиала. Доля современных (не старше 5 лет) машин и оборудования в вузе в общей стоимости машин и оборудования составляет 22%.

Учебный процесс обеспечен компьютерами в двух компьютерных классах и читальном зале филиала. На балансе филиала находятся 54 компьютера с различной сервисной аппаратурой, 33 компьютера используются учащимися в образовательных целях и подключены к сети Интернет, в т.ч. в компьютерных классах – 30 компьютеров, читальном зале – 5 компьютеров. Филиал обеспечен необходимым комплектом лицензионного и свободно распространяемого программного обеспечения, в том числе отечественного производства, состав которого определен в рабочих программах дисциплин (таблица 14).

Таблица 14 - Количество персональных компьютеров и информационного оборудования

Наименование показателей	Всего	в том числе используемых в учебных целях	
		всего	из них доступных для обучающимися в свободное от основных занятий время
Персональные компьютеры, всего	54	47	33
из них: ноутбуки и другие портативные персональные компьютеры (кроме планшетных)	4	4	4
планшетные компьютеры	1	1	-
находящиеся в составе локальных вычислительных сетей	54	47	35
имеющие доступ к Интернету	54	47	35
имеющие доступ к Интранет-порталу организации	54	47	35
поступившие в отчетном году	-	-	-
Электронные терминалы (инфоматы)	-	-	-
из них с доступом к ресурсам Интернета	-	-	-
Мультимедийные проекторы	7	7	-
Интерактивные доски	1	1	-
Принтеры	6	5	2
Многофункциональные устройства (МФУ, выполняющие операции печати, сканирования, копирования)	11	10	2
Ксероксы	1	1	1

При этом удельный вес стоимости оборудования (не старше 5 лет) образовательной организации в общей стоимости оборудования составляет 20,98%.

Для обеспечения бесперебойного функционирования электронной информационно-образовательной среды филиала, в том числе, создания условий для изучения современных ИКТ и их использования в учебных и научных целях, поддерживается телекоммуникационная инфраструктура, включая программно-аппаратный комплекс узла выхода в глобальные компьютерные сети (Интернет) и локальной компьютерной сети филиала. В настоящий момент пропускная способность канала доступа в Интернет составляет 8 Мбит/с, функционирует локальная проводная и беспроводная сеть Wi-Fi, состоящая из 2 точек доступа.

В 2022 г. были проведены работы по строительству открытого спортивного стадиона с установкой полосы препятствий, предусматривающую сдачу норм ГТО.

В 2022 году филиалом заключено 25 долгосрочных договоров с градообразующими промышленными предприятиями региона для прохождения практики студентами филиала.



Вопросы обеспечения безопасности в филиале продолжают оставаться одним из главных направлений в работе:

- оборудована система видеонаблюдения периметра университета, где теперь используются камеры наблюдения с более высокой разрешительной способностью;
- заключен договор с ООО «Охранное агентство «Дон»» на круглосуточную физическую охрану;
- доступ в здание филиала осуществляется с использованием системы контроля и управления доступом (СКУД);
- в апреле 2022 года обновлен паспорт безопасности в соответствии с требованиями Правительства РФ от 07.11.2019 г. № 1421;
- регулярно проводятся тренировки сотрудников и студентов университета по экстренной эвакуации. Введена в практику еженедельная проверка эвакуационных путей на предмет отсутствия посторонних предметов и обеспечения свободного прохода по ним.

## **6.2. Социально-бытовые условия**

В отчетном периоде уделялось большое внимание развитию социальной инфраструктуры филиала университета, улучшению условий обучения, быта и отдыха студентов и сотрудников, созданию специальных материально - технических условий для обучающихся с ограниченными возможностями здоровья.

*Организация питания* обучающихся и сотрудников организована в учебном корпусе филиала по договору № 12ф-1336/3 от 09.01.2017 г. с Миллеровским сельским потребительским обществом. Питание производится в столовой площадью 97 кв.м на 60 посадочных мест, помещение оборудовано специализированной мебелью и техникой.

*Медицинское обслуживание* обучающихся и сотрудников осуществляется на основании договоров № 12ф-1336/1 и № 12ф-1336/2 от 09.01.2017 г. с МБУЗ «Центральная районная больница Миллеровского района (бессрочная лицензия на медицинскую деятельность № ЛО-61-01-005491 от 06.10.2016 г., выданной Министерством здравоохранения Ростовской области). В учебном корпусе выделен специализированный медицинский кабинет. В штатном расписании утверждена должность медицинской сестры для оказания первичной медико - санитарной помощи сотрудникам и обучающимся. 100% штатных педагогических работников филиала обучены навыкам оказания первой помощи.

Ежегодно по договору с ООО «МЦ «Гиппократ» г. Ростова-на-Дону проводятся профессиональные медицинские осмотры штатных сотрудников филиала.

В рамках условий охраны здоровья, обучающихся проводятся регулярные санитарно-

противоэпидемические и профилактические мероприятия. Для обучающихся и работников филиала проводится ежегодное флюорографическое обследование, вакцинация в соответствии с календарем профилактических прививок и календарем профилактических прививок по эпидемическим показаниям согласно Приказа Министерства здравоохранения и социального развития РФ от 31 января 2011 г. N 51н «Об утверждении национального календаря профилактических прививок и календаря профилактических прививок по эпидемическим показаниям».

В соответствии с Федеральным законом Российской Федерации от 24 ноября 1995 года №181-ФЗ «О социальной защите инвалидов в Российской Федерации», (ред.29.12.2017 г.), Федеральным законом Российской Федерации от 29 декабря 2012 года № 273-ФЗ «Об образовании в Российской Федерации», филиал создает специальные материально-технические условия для обучающихся с ограниченными возможностями здоровья.

*Условия для обучения инвалидов и лиц с ОВЗ.* По состоянию на 01.04.2023 г. среди контингента обучающихся нет инвалидов и лиц с ОВЗ. Тем не менее на филиале созданы условия для обучения данной категории лиц.

Входная группа учебного здания обеспечивает беспрепятственный доступ для лиц с ОВЗ:

- имеется кнопка вызова персонала;
- вывеска, выполненная шрифтом Брайля;
- информация о работе учреждения, выполненная шрифтом Брайля;
- тактильная табличка «место для собаки поводыря», выполненная шрифтом Брайля;
- пандус, поручни, расширенные дверные проемы;
- на прилегающей территории имеется парковочное место для инвалидов, выделенное знаком и соответствующей разметкой.

Для обеспечения беспрепятственного доступа обучающихся с ОВЗ в учебные и другие помещения, а также их пребывания в указанных помещениях обеспечено наличие возможностей перемещения лиц с ОВЗ внутри здания:

- коридоры с расширенными проемами обеспечивают беспрепятственное перемещение внутри учебного корпуса, в коридорах нанесена контрастная разметка;
- имеется мнемосхема тактильная, изготовленная с использованием шрифта Брайля;
- имеются тактильные таблички (указатели движения и наименования кабинетов), выполненные шрифтом Брайля;
- аудитории для проведения учебных занятий, библиотека с читальным залом, компьютерный класс, актовый зал, гардероб, столовая, медпункт располагаются на первом

этаже здания

В наличии имеется специально оборудованное санитарно-гигиеническое помещение для лиц с ОВЗ (перила, поручни, специализированное сантехническое оборудование, кнопка вызова персонала) на первом этаже здания.

По итогам независимой проверки качества условий осуществления образовательной деятельности филиал ФГБОУ ВО «РГЭУ (РИНХ)» в г. Миллерово Ростовской области получил высокую оценку (рис. 13).

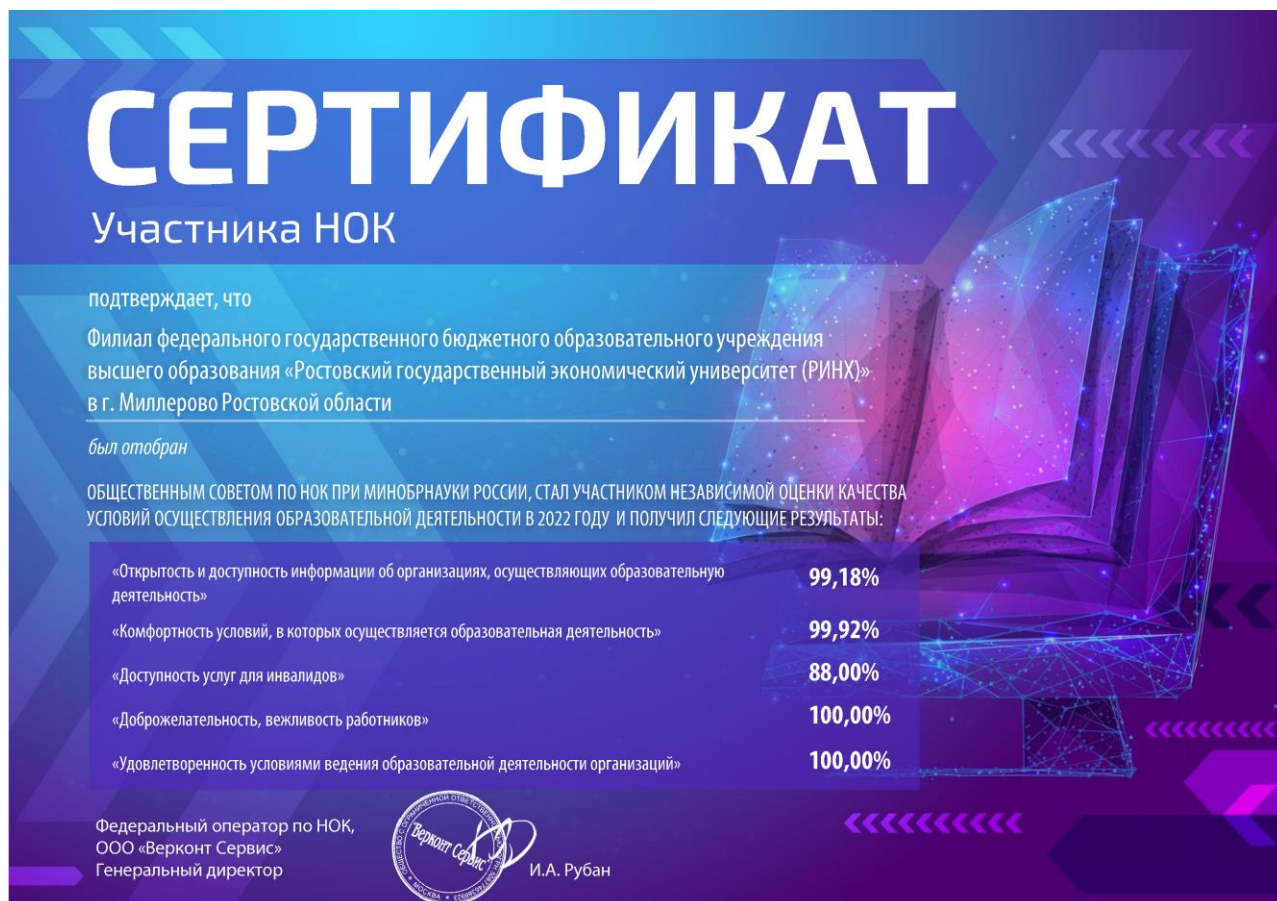


Рис. 13 – Сертификат участника НОК

Таким образом, состояние материально-технической базы и оснащенности образовательного процесса оценивается как удовлетворительное, требования ФГОС ВО к реализации программ бакалавриата в части обеспечения специальными помещениями выполнены полностью, социально-бытовое обеспечение обучающихся осуществляется согласно требованиям действующего законодательства. Социально-бытовые условия, созданные в филиале, соответствуют требованиям законодательства.

## ЗАКЛЮЧЕНИЕ

Филиал федерального государственного бюджетного образовательного учреждения высшего образования «Ростовский государственный экономический университет (РИНХ)» в г. Миллерово Ростовской области - один из ведущих научно-образовательных, культурных центров севера Ростовской области, осуществляющий генерацию, распространение и применение новых знаний для кадрового обеспечения динамичного развития и поддержания глобальной конкурентоспособности отраслей экономики региона с учетом прогнозируемых тенденций в науке, технике, технологиях и структурных преобразованиях в российской экономике, основанной на знании. На территории Миллеровского городского поселения филиал Ростовского государственного экономического университета (РИНХ) является точкой активного развития.

В соответствии с ФГОС филиал университета осуществляет образовательную деятельность по 3 направлениям подготовки и 6 образовательным программам бакалавриата.

Филиал располагает на праве собственности или ином законном основании материально-техническим обеспечением образовательной деятельности (помещениями и оборудованием) для реализации программ бакалавриата.

Каждый обучающийся в течение всего периода обучения обеспечен индивидуальным неограниченным доступом к электронной информационно-образовательной среде Филиала (ЭИОС) из любой точки, в которой имеется доступ к информационно-телекоммуникационной сети "Интернет", как на территории организации, так и вне ее. Функционирование электронной информационно-образовательной среды соответствует законодательству Российской Федерации.

По всем реализуемым образовательным программам филиал располагает современной материально-технической базой, обеспечивающей проведение всех видов занятий, лабораторной, практической, научно-исследовательской и самостоятельной работы обучающихся, предусмотренных учебными планами и соответствующей действующим санитарным и противопожарным нормам.

Фонды основной учебной, учебно-методической и дополнительной литературы на всех видах носителей соответствуют требуемым показателям, а обеспечение учебного процесса по дисциплинам всех блоков учебных планов направлений подготовки соответствуют требованиям ФГОС ВО.

Анализируя состояние материально-технической базы филиала университета, следует сказать о достаточности учебных площадей, аппаратно-технического и программного обеспечения, информационно-коммуникационной инфраструктуры филиала для эффективной

организации учебного процесса в соответствии с требованиями ФГОС ВО.

Система качества непрерывно развивается, совершенствуется и является гарантией качества получаемого образования.

Активно проводится научно-исследовательская работа, что подтверждается достижениями студентов и профессорско–преподавательского состава филиала.

Внеучебная воспитательная работа в образовательной деятельности филиала ФГБОУ ВО "РГЭУ (РИНХ)" в г. Миллерово Ростовской области носит системный, плановый, и непрерывный характер. Внеучебная деятельность филиала университета подтверждается активным участием студентов и педагогических работников в различном виде общественно-значимых мероприятиях.

**Приложение 1. Расчет показателей деятельности образовательной организации  
высшего образования, подлежащей самообследованию**

№ п/п	Показатели	Единица измерения	Значение
<b>1.</b>	<b>Образовательная деятельность</b>		
1.1	Общая численность студентов (курсантов), обучающихся по образовательным программам бакалавриата, программам специалитета, программам магистратуры, в том числе:	человек	479
1.1.1	По очной форме обучения	человек	14
1.1.2	По очно-заочной форме обучения	человек	271
1.1.3	По заочной форме обучения	человек	194
1.2	Общая численность аспирантов (адъюнктов, ординаторов, интернов, ассистентов-стажеров), обучающихся по образовательным программам подготовки научно-педагогических кадров в аспирантуре (адъюнктуре), программам ординатуры, программам ассистентуры-стажировки, в том числе:	человек	0
1.2.1	По очной форме обучения	человек	0
1.2.2	По очно-заочной форме обучения	человек	0
1.2.3	По заочной форме обучения	человек	0
1.3	Общая численность студентов (курсантов), обучающихся по образовательным программам среднего профессионального образования, в том числе:	человек	0
1.3.1	По очной форме обучения	человек	0
1.3.2	По очно-заочной форме обучения	человек	0
1.3.3	По заочной форме обучения	человек	0
1.4	Средний балл студентов (курсантов), принятых по результатам единого государственного экзамена на первый курс на обучение по очной форме по программам бакалавриата и специалитета по договору об образовании на обучение по образовательным программам высшего образования	баллы	0
1.5	Средний балл студентов (курсантов), принятых по результатам дополнительных вступительных испытаний на первый курс на обучение по очной форме по программам бакалавриата и специалитета по договору об образовании на обучение по образовательным программам высшего образования	баллы	0
1.6	Средний балл студентов (курсантов), принятых по результатам единого государственного экзамена и результатам дополнительных вступительных испытаний на обучение по очной форме по программам бакалавриата и специалитета за счет средств соответствующих бюджетов бюджетной системы Российской Федерации	баллы	0

1.7	Численность студентов (курсантов) - победителей и призеров заключительного этапа всероссийской олимпиады школьников, членов сборных команд Российской Федерации, участвовавших в международных олимпиадах по общеобразовательным предметам по специальностям и (или) направлениям подготовки, соответствующим профилю всероссийской олимпиады школьников или международной олимпиады, принятых на очную форму обучения на первый курс по программам бакалавриата и специалитета без вступительных испытаний	человек	0
1.8	Численность студентов (курсантов) - победителей и призеров олимпиад школьников, принятых на очную форму обучения на первый курс по программам бакалавриата и специалитета по специальностям и направлениям подготовки, соответствующим профилю олимпиады школьников, без вступительных испытаний	человек	0
1.9	Численность/удельный вес численности студентов (курсантов), принятых на условиях целевого приема на первый курс на очную форму обучения по программам бакалавриата и специалитета в общей численности студентов (курсантов), принятых на первый курс по программам бакалавриата и специалитета на очную форму обучения	человек/%	0/0
1.10	Удельный вес численности студентов (курсантов), обучающихся по программам магистратуры, в общей численности студентов (курсантов), обучающихся по образовательным программам бакалавриата, программам специалитета, программам магистратуры	%	0
1.11	Численность/удельный вес численности студентов (курсантов), имеющих диплом бакалавра, диплом специалиста или диплом магистра других организаций, осуществляющих образовательную деятельность, принятых на первый курс на обучение по программам магистратуры образовательной организации, в общей численности студентов (курсантов), принятых на первый курс по программам магистратуры на очную форму обучения	человек/%	0/0
1.12	Общая численность студентов образовательной организации, обучающихся в филиале образовательной организации (далее - филиал) <*>	человек	479
<b>2.</b>	<b>Научно-исследовательская деятельность</b>		
2.1	Количество цитирований в индексируемой системе цитирования Web of Science в расчете на 100 научно- педагогических работников	единиц	0
2.2	Количество цитирований в индексируемой системе цитирования Scopus в расчете на 100 научно- педагогических работников	единиц	0
2.3	Количество цитирований в Российском индексе научного цитирования (далее - РИНЦ) в расчете на 100 научно- педагогических работников	единиц	2

2.4	Количество статей в научной периодике, индексируемой в системе цитирования Web of Science, в расчете на 100 научно-педагогических работников	единиц	0
2.5	Количество статей в научной периодике, индексируемой в системе цитирования Scopus, в расчете на 100 научно- педагогических работников	единиц	0
2.6	Количество публикаций в РИНЦ в расчете на 100 научно-педагогических работников	единиц	2
2.7	Общий объем научно-исследовательских, опытно-конструкторских и технологических работ (далее - НИОКР)	тыс. руб.	450
2.8	Объем НИОКР в расчете на одного научно- педагогического работника	тыс. руб.	60,0
2.9	Удельный вес доходов от НИОКР в общих доходах образовательной организации	%	1,9
2.10	Удельный вес НИОКР, выполненных собственными силами (без привлечения соисполнителей), в общих доходах образовательной организации от НИОКР	%	100
2.11	Доходы от НИОКР (за исключением средств бюджетов бюджетной системы Российской Федерации, государственных фондов поддержки науки) в расчете на одного научно-педагогического работника	тыс. руб.	60,0
2.12	Количество лицензионных соглашений	единиц	0
2.13	Удельный вес средств, полученных образовательной организацией от управления объектами интеллектуальной собственности, в общих доходах образовательной организации	%	0
2.14	Численность/удельный вес численности научно- педагогических работников без ученой степени - до 30 лет, кандидатов наук - до 35 лет, докторов наук - до 40 лет, в общей численности научно-педагогических работников	человек/%	0/0
2.15	Численность/удельный вес численности научно- педагогических работников, имеющих ученую степень кандидата наук, в общей численности научно- педагогических работников образовательной организации	человек/%	2,25/30
2.16	Численность/удельный вес численности научно- педагогических работников, имеющих ученую степень доктора наук, в общей численности научно- педагогических работников образовательной организации	человек/%	0/0
2.17	Численность/удельный вес численности научно- педагогических работников, имеющих ученую степень кандидата и доктора наук, в общей численности научно- педагогических работников филиала (без совместителей и работающих по договорам гражданско-правового характера) <*>	человек/%	0,5/40
2.18	Количество научных журналов, в том числе электронных, издаваемых образовательной организацией	единиц	0
2.19	Количество грантов за отчетный период в расчете на 100 научно-педагогических работников	единиц	0
<b>3.</b>	<b>Международная деятельность</b>		



3.1	Численность/удельный вес численности иностранных студентов (курсантов) (кроме стран Содружества Независимых Государств (далее - СНГ)), обучающихся по образовательным программам бакалавриата, программам специалитета, программам магистратуры, в общей численности студентов (курсантов), в том числе:	человек/%	0/0
3.1.1	По очной форме обучения	человек/%	0/0
3.1.2	По очно-заочной форме обучения	человек/%	0/0
3.1.3	По заочной форме обучения	человек/%	0/0
3.2	Численность/удельный вес численности иностранных студентов (курсантов) из стран СНГ, обучающихся по образовательным программам бакалавриата, программам специалитета, программам магистратуры, в общей численности студентов (курсантов), в том числе:	человек/%	8/1,67
3.2.1	По очной форме обучения	человек/%	0/0,00
3.2.2	По очно-заочной форме обучения	человек/%	5/1,85
3.2.3	По заочной форме обучения	человек/%	3/1,55
3.3	Численность/удельный вес численности иностранных студентов (курсантов) (кроме стран СНГ), завершивших освоение образовательных программ бакалавриата, программ специалитета, программ магистратуры, в общем выпуске студентов (курсантов)	человек/%	0/0
3.4	Численность/удельный вес численности иностранных студентов (курсантов) из стран СНГ, завершивших освоение образовательных программ бакалавриата, программ специалитета, программ магистратуры, в общем выпуске студентов (курсантов)	человек/%	1/0,78
3.5	Численность/удельный вес численности студентов (курсантов) образовательной организации, обучающихся по очной форме обучения по образовательным программам бакалавриата, программам специалитета, программам магистратуры, прошедших обучение за рубежом не менее семестра (триместра), в общей численности студентов (курсантов)	человек/%	0/0
3.6	Численность студентов (курсантов) иностранных образовательных организаций, прошедших обучение в образовательной организации по очной форме обучения по образовательным программам бакалавриата, программам специалитета, программам магистратуры, не менее семестра (триместра)	человек	0/0
3.7	Численность/удельный вес численности иностранных граждан из числа научно-педагогических работников в общей численности научно-педагогических работников	человек/%	0/0
3.8	Численность/удельный вес численности иностранных граждан (кроме стран СНГ) из числа аспирантов (адъюнктов, ординаторов, интернов, ассистентов- стажеров) образовательной организации в общей численности аспирантов (адъюнктов, ординаторов, интернов, ассистентов-стажеров)	человек/%	0/0
3.9	Численность/удельный вес численности иностранных граждан стран СНГ из числа аспирантов (адъюнктов, ординаторов, интернов, ассистентов-стажеров) образовательной организации в общей численности аспирантов (адъюнктов, ординаторов, интернов, ассистентов-стажеров)	человек/%	0/0

3.10	Объем средств, полученных образовательной организацией на выполнение НИОКР от иностранных граждан и иностранных юридических лиц	тыс. руб.	0
3.11	Объем средств от образовательной деятельности, полученных образовательной организацией от иностранных граждан и иностранных юридических лиц	тыс. руб.	368,0
<b>4.</b>	<b>Финансово-экономическая деятельность</b>		
4.1	Доходы образовательной организации по всем видам финансового обеспечения (деятельности)	тыс. руб.	24149,3
4.2	Доходы образовательной организации по всем видам финансового обеспечения (деятельности) в расчете на одного научно-педагогического работника	тыс. руб.	3219,9
4.3	Доходы образовательной организации из средств от приносящей доход деятельности в расчете на одного научно-педагогического работника	тыс. руб.	3219,9
4.4	Отношение среднего заработка научно-педагогического работника в образовательной организации (по всем видам финансового обеспечения (деятельности)) к соответствующей среднемесячной начисленной заработной плате наемных работников в организациях, у индивидуальных предпринимателей и физических лиц (среднемесячному доходу от трудовой деятельности) в субъекте Российской Федерации	%	204
<b>5.</b>	<b>Инфраструктура</b>		
5.1	Общая площадь помещений, в которых осуществляется образовательная деятельность, в расчете на одного студента (курсанта), в том числе:	кв. м	19,0
5.1.1	Имеющихся у образовательной организации на праве собственности	кв. м	0
5.1.2	Закрепленных за образовательной организацией на праве оперативного управления	кв. м	19,0
5.1.3	Предоставленных образовательной организации в аренду, безвозмездное пользование	кв. м	0
5.2	Количество компьютеров в расчете на одного студента (курсанта)	единиц	0,53
5.3	Удельный вес стоимости оборудования (не старше 5 лет) образовательной организации в общей стоимости оборудования	%	20,98
5.4	Количество экземпляров печатных учебных изданий (включая учебники и учебные пособия) из общего количества единиц хранения библиотечного фонда, состоящих на учете, в расчете на одного студента (курсанта)	единиц	161,4
5.5	Удельный вес укрупненных групп специальностей и направлений подготовки, обеспеченных электронными учебными изданиями (включая учебники и учебные пособия) в количестве не менее 20 изданий по основным областям знаний	%	100
5.6	Численность/удельный вес численности студентов (курсантов), проживающих в общежитиях, в общей численности студентов (курсантов), нуждающихся в общежитиях	человек/%	0/0
<b>6.</b>	<b>Обучение инвалидов и лиц с ограниченными возможностями здоровья</b>		

6.1	Численность/удельный вес численности студентов (курсантов) из числа инвалидов и лиц с ограниченными возможностями здоровья, обучающихся по программам бакалавриата, программам специалитета и программам магистратуры, в общей численности студентов (курсантов), обучающихся по программам бакалавриата, программам специалитета и программам магистратуры	человек/%)	0/0
6.2	Общее количество адаптированных образовательных программ высшего образования, в том числе	единиц	0
6.2.1	программ бакалавриата и программ специалитета	единиц	0
	для инвалидов и лиц с ограниченными возможностями здоровья с нарушениями зрения	единиц	0
	нарушениями зрения	единиц	0
	для инвалидов и лиц с ограниченными возможностями здоровья с нарушениями слуха	единиц	0
	для инвалидов и лиц с ограниченными возможностями здоровья с нарушениями опорно-двигательного аппарата	единиц	0
	для инвалидов и лиц с ограниченными возможностями здоровья с другими нарушениями	единиц	0
	для инвалидов и лиц с ограниченными возможностями здоровья со сложными дефектами (два и более нарушений)	единиц	0
6.2.2	программ магистратуры	единиц	0
	для инвалидов и лиц с ограниченными возможностями здоровья с нарушениями зрения	единиц	0
	для инвалидов и лиц с ограниченными возможностями здоровья с нарушениями слуха	единиц	0
	для инвалидов и лиц с ограниченными возможностями здоровья с нарушениями опорно-двигательного аппарата	единиц	0
	для инвалидов и лиц с ограниченными возможностями здоровья с другими нарушениями	единиц	0
	для инвалидов и лиц с ограниченными возможностями здоровья со сложными дефектами (два и более нарушений)	единиц	0
6.3	Общая численность инвалидов и лиц с ограниченными возможностями здоровья, обучающихся по программам бакалавриата и программам специалитета, в том числе	человек	0
6.3.1	по очной форме обучения	человек	0
	инвалидов и лиц с ограниченными возможностями здоровья с нарушениями зрения	человек	0
	инвалидов и лиц с ограниченными возможностями здоровья с нарушениями слуха	человек	0
	инвалидов и лиц с ограниченными возможностями здоровья с нарушениями опорно-двигательного аппарата	человек	0
	инвалидов и лиц с ограниченными возможностями здоровья с другими нарушениями	человек	0
	инвалидов и лиц с ограниченными возможностями здоровья со сложными дефектами (два и более нарушений)	человек	0
6.3.2	по очно-заочной форме обучения	человек	0
	инвалидов и лиц с ограниченными возможностями здоровья с нарушениями зрения	человек	0

	инвалидов и лиц с ограниченными возможностями здоровья с нарушениями слуха	человек	0
	инвалидов и лиц с ограниченными возможностями здоровья с нарушениями опорно-двигательного аппарата	человек	0
	инвалидов и лиц с ограниченными возможностями здоровья с другими нарушениями инвалидов и лиц с ограниченными возможностями здоровья со сложными дефектами (два и более нарушений)	человек	0
6.3.3	по заочной форме обучения	человек	0
	инвалидов и лиц с ограниченными возможностями здоровья с нарушениями зрения	человек	0
	инвалидов и лиц с ограниченными возможностями здоровья с нарушениями слуха	человек	0
	инвалидов и лиц с ограниченными возможностями здоровья с нарушениями опорно-двигательного аппарата	человек	0
	инвалидов и лиц с ограниченными возможностями здоровья с другими нарушениями	человек	0
	инвалидов и лиц с ограниченными возможностями здоровья со сложными дефектами (два и более нарушений)	человек	0
6.4	Общая численность инвалидов и лиц с ограниченными возможностями здоровья, обучающихся по адаптированным программам бакалавриата и программам специалитета, в том числе	человек	0
6.4.1	по очной форме обучения	человек	0
	инвалидов и лиц с ограниченными возможностями здоровья с нарушениями зрения	человек	0
	инвалидов и лиц с ограниченными возможностями здоровья с нарушениями слуха	человек	0
	инвалидов и лиц с ограниченными возможностями здоровья с нарушениями опорно-двигательного аппарата	человек	0
	инвалидов и лиц с ограниченными возможностями здоровья с другими нарушениями	человек	0
	инвалидов и лиц с ограниченными возможностями здоровья со сложными дефектами (два и более нарушений)	человек	0
6.4.2	по очно-заочной форме обучения	человек	0
	инвалидов и лиц с ограниченными возможностями здоровья с нарушениями зрения	человек	0
	инвалидов и лиц с ограниченными возможностями здоровья с нарушениями слуха	человек	0
	инвалидов и лиц с ограниченными возможностями здоровья с нарушениями опорно-двигательного аппарата	человек	0
	инвалидов и лиц с ограниченными возможностями здоровья с другими нарушениями	человек	0
	инвалидов и лиц с ограниченными возможностями здоровья со сложными дефектами (два и более нарушений)	человек	0
6.4.3	по заочной форме обучения	человек	0
	инвалидов и лиц с ограниченными возможностями здоровья с нарушениями зрения	человек	0

	инвалидов и лиц с ограниченными возможностями здоровья с нарушениями слуха	человек	0
	инвалидов и лиц с ограниченными возможностями здоровья с нарушениями опорно-двигательного аппарата	человек	0
	инвалидов и лиц с ограниченными возможностями здоровья с другими нарушениями	человек	0
	инвалидов и лиц с ограниченными возможностями здоровья со сложными дефектами (два и более нарушений)	человек	0
6.5	Общая численность инвалидов и лиц с ограниченными возможностями здоровья, обучающихся по программам магистратуры, в том числе	человек	0
6.5.1	по очной форме обучения	человек	0
	инвалидов и лиц с ограниченными возможностями здоровья с нарушениями зрения	человек	0
	инвалидов и лиц с ограниченными возможностями здоровья с нарушениями слуха	человек	0
	инвалидов и лиц с ограниченными возможностями здоровья с нарушениями опорно-двигательного аппарата	человек	0
	инвалидов и лиц с ограниченными возможностями здоровья с другими нарушениями	человек	0
	инвалидов и лиц с ограниченными возможностями здоровья со сложными дефектами (два и более нарушений)	человек	0
6.5.2	по очно-заочной форме обучения	человек	0
	инвалидов и лиц с ограниченными возможностями здоровья с нарушениями зрения	человек	0
	инвалидов и лиц с ограниченными возможностями здоровья с нарушениями слуха	человек	0
	инвалидов и лиц с ограниченными возможностями	человек	0
	здоровья с нарушениями опорно-двигательного аппарата		0
	инвалидов и лиц с ограниченными возможностями здоровья с другими нарушениями	человек	0
	инвалидов и лиц с ограниченными возможностями здоровья со сложными дефектами (два и более нарушений)	человек	0
6.5.3	по заочной форме обучения	человек	0
	инвалидов и лиц с ограниченными возможностями здоровья с нарушениями зрения	человек	0
	инвалидов и лиц с ограниченными возможностями здоровья с нарушениями слуха	человек	0
	инвалидов и лиц с ограниченными возможностями здоровья с нарушениями опорно-двигательного аппарата	человек	0
	инвалидов и лиц с ограниченными возможностями здоровья с другими нарушениями	человек	0
	инвалидов и лиц с ограниченными возможностями здоровья со сложными дефектами (два и более нарушений)	человек	0
6.6	Общая численность инвалидов и лиц с ограниченными возможностями здоровья, обучающихся по адаптированным программам бакалавриата и программам специалитета, в том числе	человек	0
6.6.1	по очной форме обучения	человек	0

	инвалидов и лиц с ограниченными возможностями здоровья с нарушениями зрения	человек	0
	инвалидов и лиц с ограниченными возможностями здоровья с нарушениями слуха	человек	0
	инвалидов и лиц с ограниченными возможностями здоровья с нарушениями опорно-двигательного аппарата	человек	0
	инвалидов и лиц с ограниченными возможностями здоровья с другими нарушениями	человек	0
	инвалидов и лиц с ограниченными возможностями здоровья со сложными дефектами (два и более нарушений)	человек	0
6.6.2	по очно-заочной форме обучения	человек	0
	инвалидов и лиц с ограниченными возможностями здоровья с нарушениями зрения	человек	0
	инвалидов и лиц с ограниченными возможностями здоровья с нарушениями слуха	человек	0
	инвалидов и лиц с ограниченными возможностями здоровья с нарушениями опорно-двигательного аппарата	человек	0
	инвалидов и лиц с ограниченными возможностями здоровья с другими нарушениями	человек	0
	инвалидов и лиц с ограниченными возможностями здоровья со сложными дефектами (два и более нарушений)	человек	0
6.6.3	по заочной форме обучения	человек	0
	инвалидов и лиц с ограниченными возможностями здоровья с нарушениями зрения	человек	0
	инвалидов и лиц с ограниченными возможностями здоровья с нарушениями слуха	человек	0
	инвалидов и лиц с ограниченными возможностями здоровья с нарушениями опорно-двигательного аппарата	человек	0
	инвалидов и лиц с ограниченными возможностями здоровья с другими нарушениями	человек	0
	инвалидов и лиц с ограниченными возможностями здоровья со сложными дефектами (два и более нарушений)	человек	0
6.7	Численность/удельный вес численности работников образовательной организации, прошедших повышение квалификации по вопросам получения высшего образования инвалидами и лицами с ограниченными возможностями здоровья, в общей численности работников образовательной организации, в том числе:	человек/%	11/61,1
6.7.1	численность/удельный вес профессорско-преподавательского состава, прошедшего повышение квалификации по вопросам получения высшего образования инвалидами и лицами с ограниченными возможностями здоровья, в общей численности профессорско-преподавательского состава	человек/%	6/85,7
6.7.2	численность/удельный вес учебно-вспомогательного персонала, прошедшего повышение квалификации по вопросам получения высшего образования инвалидами и лицами с ограниченными возможностями здоровья, в общей численности учебно-вспомогательного персонала	человек/%	2/66,7