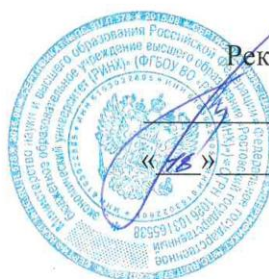


Документ подписан простой электронной подписью
Информация о владельце:
ФИО: Макаренко Елена Николаевна
Должность: Ректор
Дата подписания: 16.09.2024 10:16:29
Уникальный программный ключ:
c098bc0c1041cb2a4cf926cf171d6715d99a6ae00adc8e27b55cbe1e2dbd7c78

Министерство науки и высшего образования Российской Федерации
Филиал федерального государственного бюджетного образовательного
учреждения высшего образования
«Ростовский государственный экономический университет (РИНХ)»
в г. Миллерово Ростовской области



Утверждаю
Ректор РГЭУ (РИНХ)
Макаренко Е.Н.
« 16 » 04 2022 г.

**ОТЧЕТ
О РЕЗУЛЬТАТАХ САМООБСЛЕДОВАНИЯ
ФИЛИАЛА ФЕДЕРАЛЬНОГО ГОСУДАРСТВЕННОГО БЮДЖЕТНОГО
ОБРАЗОВАТЕЛЬНОГО УЧРЕЖДЕНИЯ ВЫСШЕГО ОБРАЗОВАНИЯ
«РОСТОВСКИЙ ГОСУДАРСТВЕННЫЙ ЭКОНОМИЧЕСКИЙ
УНИВЕРСИТЕТ (РИНХ)» В Г. МИЛЛЕРОВО РОСТОВСКОЙ ОБЛАСТИ
ЗА 2021 ГОД**

**МИЛЛЕРОВО
2022**

СОДЕРЖАНИЕ

ВВЕДЕНИЕ	3
1. ОБЩИЕ СВЕДЕНИЯ ОБ ОБРАЗОВАТЕЛЬНОЙ ОРГАНИЗАЦИИ	4
2. ОРГАНИЗАЦИОННАЯ СТРУКТУРА ФИЛИАЛА	7
3. ОБРАЗОВАТЕЛЬНАЯ ДЕЯТЕЛЬНОСТЬ.....	9
3.1. Содержание образовательного процесса	9
3.2. Информационно-методическое обеспечение образовательного процесса.....	15
3.3. Оценка востребованности выпускников.....	18
3.4. Внутривузовская система управления качеством.....	21
3.5. Кадровое обеспечение	25
4. НАУЧНО-ИССЛЕДОВАТЕЛЬСКАЯ ДЕЯТЕЛЬНОСТЬ	29
5. МЕЖДУНАРОДНАЯ ДЕЯТЕЛЬНОСТЬ.....	37
6. ВНЕУЧЕБНАЯ РАБОТА.....	37
7. МАТЕРИАЛЬНО-ТЕХНИЧЕСКОЕ ОБЕСПЕЧЕНИЕ	43
8. СОЦИАЛЬНО-БЫТОВЫЕ УСЛОВИЯ	45
ЗАКЛЮЧЕНИЕ	47

ВВЕДЕНИЕ

Самообследование филиала федерального государственного бюджетного образовательного учреждения высшего образования «Ростовский государственный экономический университет (РИНХ)» в г. Миллерово Ростовской области проведено в соответствии со следующими нормативными документами:

– приказ Министерства образования и науки Российской Федерации от 14 июня 2013 г. N 462 «Об утверждении Порядка проведения самообследования образовательной организацией»;

– приказ Министерства образования и науки Российской Федерации от 10 декабря 2013 г. № 1324 «Об утверждении показателей деятельности образовательной организации, подлежащей самообследованию»;

– письмо Министерства образования и науки Российской Федерации от 20.03.2014 г. № АК-634/05 «О проведении самообследования образовательных организаций высшего образования»;

– приказ Министерства образования и науки Российской Федерации от 14 декабря 2017 г. № 1218 «О внесении изменений в Порядок проведения самообследования образовательной организацией, утвержденный приказом Министерства образования и науки Российской Федерации от 14 июня 2013 г. № 462»;

– приказ ФГБОУ ВО «РГЭУ (РИНХ)» № 52 от 28.03.2022 г. «О проведении процедуры самообследования».

Целью самообследования является анализ эффективности деятельности филиала Университета, а также обеспечение доступности и открытости информации об образовательной организации.

В процессе самообследования была проведена оценка деятельности структурного подразделения по следующим направлениям:

- образовательная деятельность;
- научно-исследовательская деятельность;
- международная деятельность;
- внеучебная работа;
- материально-техническое обеспечение;
- анализ показателей деятельности в соответствии с приказом Минобрнауки России от 10.12.2013 № 1324 «Об утверждении показателей деятельности образовательной организации, подлежащей самообследованию».

1. ОБЩИЕ СВЕДЕНИЯ ОБ ОБРАЗОВАТЕЛЬНОЙ ОРГАНИЗАЦИИ

Филиал ФГБОУ ВО «РГЭУ (РИНХ)» в г. Миллерово Ростовской области является структурным подразделением Федерального государственного бюджетного образовательного учреждения высшего образования «Ростовский государственный экономический университет (РИНХ)», реализующим образовательные программы высшего образования - бакалавриат, осуществляющим научные исследования и другую, предусмотренную Уставом деятельность.

Филиал ФГБОУ ВО «РГЭУ (РИНХ)» в г. Миллерово Ростовской области – один из ведущих научно-образовательных, культурных центров севера Ростовской области, осуществляющий генерацию, распространение и применение новых знаний для кадрового обеспечения динамичного развития и поддержания глобальной конкурентоспособности отраслей экономики региона с учетом прогнозируемых тенденций в науке, технике, технологиях и структурных преобразований в российской экономике.

Учредитель: Российская Федерация. Функции и полномочия учредителя осуществляет Министерство науки и высшего образования Российской Федерации.

Полное официальное наименование университета: федеральное государственное бюджетное образовательное учреждение высшего образования «Ростовский государственный экономический университет (РИНХ)».

Сокращенное наименование: ФГБОУ ВО «РГЭУ (РИНХ)»; Ростовский государственный экономический университет (РИНХ); РГЭУ (РИНХ).

Полное официальное наименование филиала: филиал федерального государственного бюджетного образовательного учреждения высшего образования «Ростовский государственный экономический университет (РИНХ)» в г. Миллерово Ростовской области.

Сокращенное наименование: филиал ФГБОУ ВО «РГЭУ (РИНХ)» в г. Миллерово Ростовской области.

Место нахождения (юридический и фактический адрес):

346130, Ростовская область, г. Миллерово, ул. Черноморская, д. 52.

Контактная информация:

Телефон/факс (86385) 2-59-60, 2-59-73

E-mail: mfrgeu@mail.ru

Сайт: www.mfrgeu.ru

Филиал ФГБОУ ВО «РГЭУ (РИНХ)» в г. Миллерово Ростовской области создан в 1998 году приказом Министерства общего и профессионального образования Российской Федерации от 30 ноября 1998 г. № 2936, как филиал Ростовской государственной

экономической академии в г. Миллерово Ростовской области, который приказом Министерства образования Российской Федерации от 15 декабря 2000 г. № 3694 переименован в Филиал Ростовского государственного экономического университета "РИНХ" в г. Миллерово, переименованный приказами Федерального агентства по образованию от 22 августа 2006 г. № 841 и от 29 мая 2008 г. № 538 в филиал государственного образовательного учреждения высшего профессионального образования «Ростовский государственный экономический университет "РИНХ"» в г. Миллерово. Приказом Федерального агентства по образованию от 21 февраля 2008 г. № 129 филиал государственного образовательного учреждения высшего профессионального образования «Ростовский государственный экономический университет "РИНХ"» в г. Миллерово переименован в филиал государственного образовательного учреждения высшего профессионального образования "Ростовский государственный экономический университет «РИНХ»" в г. Миллерово, который приказом Федерального агентства по образованию от 29 мая 2008 г. № 538 переименован в филиал государственного образовательного учреждения высшего профессионального образования "Ростовский государственный экономический университет «РИНХ»" в г. Миллерово, переименован приказом Федерального агентства по образованию от 29 апреля 2009 г. № 463 в Филиал Государственного образовательного учреждения высшего профессионального образования «Ростовский государственный экономический университет (РИНХ)» в г. Миллерово Ростовской области, приказом Министерства образования и науки Российской Федерации от «27» мая 2011г. № 1896 Филиал Государственного образовательного учреждения высшего профессионального образования «Ростовский государственный экономический университет (РИНХ)» в г. Миллерово Ростовской области переименован в филиал федерального государственного бюджетного образовательного учреждения высшего профессионального образования «Ростовский государственный экономический университет (РИНХ)» в г. Миллерово Ростовской области. Приказом Министерства образования и науки Российской Федерации от «13» мая 2015 г. № 492 филиал федерального государственного бюджетного образовательного учреждения высшего профессионального образования «Ростовский государственный экономический университет (РИНХ)» в г. Миллерово Ростовской области переименован в филиал федерального государственного бюджетного образовательного учреждения высшего образования «Ростовский государственный экономический университет (РИНХ)» в г. Миллерово Ростовской области.

Филиал Университета осуществляет свою деятельность на основании федеральных и локальных нормативных актов, регулирующих деятельность в сфере образования, Устава университета, лицензии на право ведения образовательной деятельности, выданной

Федеральной службой по надзору в сфере образования и науки (серия 90П01 № 0008832, регистрационный номер 1804 от 8 декабря 2015 г., срок действия лицензии - бессрочно), свидетельства о государственной аккредитации, выданного Федеральной службой по надзору в сфере образования и науки (серия 90А01 № 0001940, регистрационный номер № 1846 от 12 апреля 2016 г., срок окончания действия свидетельства 22 декабря 2020 г.). В соответствии с п. 1 Приложения N 10 к Постановлению Правительства Российской Федерации от 3 апреля 2020 г. N 440 срок действия свидетельства об аккредитации продлен до 21.12.2022 г.

Базовыми принципами деятельности филиала Университета являются фундаментальность, качество, преемственность образования и науки, единство обучения, научных исследований, воспитания, интеграция в региональное и мировое научно-образовательное сообщество.

Миссией филиала, как структурного подразделения РГЭУ (РИНХ), является обеспечение и опережающее непрерывное личностное и профессиональное развитие лидеров цифровой экономики.

Основными задачами филиала, как структурного подразделения РГЭУ (РИНХ), являются:

- улучшение качества образовательной деятельности;
- расширения области внедрения инновационных методов обучения и информационно-компьютерных технологий;
- обеспечение квалификации и мотивации преподавательского состава посредством совершенствования системы управления филиалом, материального стимулирования, персональной оценки труда, сохранения опытных кадров и привлечения молодежи;
- развитие научных исследований на основе совершенствования инновационной инфраструктуры филиала университета путем активизации инновационной деятельности;
- совершенствование воспитательной деятельности посредством дальнейшего развития студенческого самоуправления, толерантности, духовного и патриотического воспитания, профилактики асоциального поведения;
- взаимодействие с работодателями на основе мониторинга рынка труда, опережающей подготовки кадров, связей с выпускниками, содействия их трудоустройству и карьерному росту.

2. ОРГАНИЗАЦИОННАЯ СТРУКТУРА ФИЛИАЛА

Управление филиалом университета осуществляется в соответствии с законодательством Российской Федерации, Уставом РГЭУ (РИНХ) и Положением о филиале на основе сочетания принципов единоначалия и коллегиальности.

Основным органом, осуществляющим общее руководство филиалом и координирующим учебную, методическую и научно-исследовательскую работу, является Совет филиала - коллегиальный орган управления, осуществляющий свою деятельность на основании Положения о Совете филиала, которое утверждается Ректором Университета.

Совет филиала избирается на общем собрании трудового коллектива филиала сроком на 1 год. Совет филиала утверждается ректором «РГЭУ (РИНХ)» до начала учебного года.

Заседания Совета филиала проводятся по мере необходимости, но не реже одного раза в месяц. Возглавляет Совет директор филиала.

К компетенции Совета филиала относятся следующие вопросы:

- предварительное рассмотрение вопросов создания и ликвидации кафедр, с последующим ходатайством перед Ученым Советом «РГЭУ (РИНХ)»;
- определение направлений подготовки бакалавров для осуществления ежегодного набора студентов, определение профилей направлений с последующим ходатайством перед Ученым Советом «РГЭУ (РИНХ)»;
- предварительное рассмотрение кандидатур на замещение должности заведующего кафедрой, вакантных должностей профессорско-преподавательского состава и научно-педагогических работников в соответствии с правилами проведения конкурсного отбора с последующим ходатайством перед Ученым Советом РГЭУ (РИНХ);
- вопросы организации учебного процесса;
- вопросы социальной поддержки студентов и сотрудников в пределах его компетенции;
- вопросы планирования и осуществления хозяйственно-административной деятельности филиала в пределах его компетенции и др.

Непосредственное управление деятельностью филиала осуществляет директор, назначаемый приказом Ректора Университета. В настоящее время руководство филиалом осуществляет Высоцкая Татьяна Александровна, кандидат экономических наук, доцент. В должности директора филиала ФГБОУ ВО «РГЭУ (РИНХ)» в г. Миллерово Ростовской области работает с 1998 года.

Директор филиала руководит всей деятельностью филиала на основании доверенности и в соответствии с полномочиями, предоставленными Положением о филиале,

решениями Ученого совета «РГЭУ (РИНХ)», приказами и распоряжениями ректора, распоряжениями проректоров.

На момент проведения самообследования в структуру филиала входят (рис. 1):

- администрация в лице директора и его заместителя;
- учебный отдел;
- кафедра «Общэкономических и специальных дисциплин»;
- библиотека;
- отдел технических средств обучения;
- административно-хозяйственная часть.

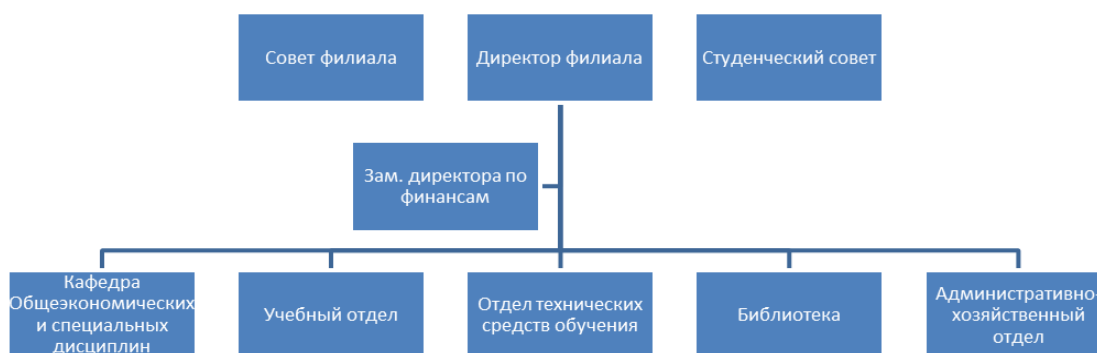


Рис. 1. - Организационная структура филиала в г. Миллерово

Заместитель директора по финансам выполняет работу по административно-хозяйственному обеспечению деятельности филиала, которая заключается в обеспечении исполнения договорных обязательств на обслуживание деятельности филиала; проведении мероприятий, направленных на сохранность и эффективное использование имущества филиала и другое, в соответствии с должностной инструкцией.

Основным органом управления учебным процессом филиала является учебный отдел, который осуществляет свою деятельность во взаимодействии с кафедрой и другими структурными подразделениями, обеспечивая организацию образовательной деятельности филиала.

Начальник учебного отдела руководит учебной, учебно-производственной и учебно-воспитательной деятельностью филиала. Его компетенция определяется должностной инструкцией и указаниями директора.

Значительную роль в системе управления филиалом, а именно координации действий трудового коллектива и студенческой молодежи, играют органы студенческого

самоуправления. В целях учета мнения обучающихся по вопросам управления филиалом и принятия локальных нормативных актов в вузе создан Студенческий совет, который участвует в координации совместных действий структурных подразделений филиала и студенческого актива, а также в организации и проведении молодёжных и студенческих мероприятий различных уровней и направленностей.

Сложившаяся система управления филиала в целом позволяет решать вопросы организационного обеспечения образовательной деятельности компетентно и оперативно.

С целью оптимизации системы управления филиалом в 2021 году продолжены работы по внедрению информационной автоматизированной системы (ИАС) управления филиалом, функционал которой охватывает все основные виды деятельности и способствует реализации следующих задач: доступ к учебным планам, рабочим программам дисциплин (модулей), практик, фиксацию хода образовательного процесса, результатов промежуточной аттестации и результатов освоения основной образовательной программы; проведение ряда занятий, процедур оценки результатов обучения, реализация которых предусмотрена с применением электронного обучения; формирование электронного портфолио обучающегося, в том числе сохранение работ обучающегося, рецензий и оценок на эти работы со стороны любых участников образовательного процесса; синхронное взаимодействие участников образовательного процесса.

3. ОБРАЗОВАТЕЛЬНАЯ ДЕЯТЕЛЬНОСТЬ

3.1. Содержание образовательного процесса

В соответствии с имеющейся лицензией и свидетельством о государственной аккредитации филиал ФГБОУ ВО «РГЭУ (РИНХ)» в г. Миллерово Ростовской области осуществляет подготовку студентов по основным образовательным программам высшего образования (бакалавриат) по трем направлениям подготовки (таблица 1).

Таблица 1 - Образовательные программы, реализуемые в филиале

№	Направление		Направленность (профиль)		Форма обучения
	Код	Наименование	Код	Наименование	
1	38.03.01	Экономика	38.03.01.01	Бухгалтерский учёт, анализ и аудит	очно-заочная; заочная
2	38.03.02	Менеджмент	38.02.02.14	Инновационный менеджмент	очная; заочная; очно-заочная
3	40.03.01	Юриспруденция	40.03.01.02	Гражданско-правовой	очная, очно-заочная; заочная
			40.03.01.03	Уголовно-правовой	

Общий контингент обучающихся филиала в г. Миллерово по состоянию на 01 октября 2021 г. составил 463 чел., что на 127 чел. (21,5%) ниже аналогичного показателя 2020 года, приведенный контингент за аналогичный период снизился на 16 чел. (14,6%) и составил 93 чел. (табл. 2)

Таблица 2 - Контингент обучающихся студентов филиала на 01.10.2021 г.

Код	Направление	Форма обучения	Контингент по состоянию на		
			01.10.2019	01.10.2020	01.10.2021
1	2	3	4	5	6
38.03.02	Менеджмент	очная	11	6	1
40.03.01	Юриспруденция	очная	29	18	19
Итого по очной форме обучения			40	24	20
38.03.02	Менеджмент	очно-заочная	-	-	-
38.03.01	Экономика	очно-заочная	-	-	-
40.03.01	Юриспруденция	очно-заочная	129	192	189
Итого по очно-заочной форме обучения			129	192	189
38.03.02	Менеджмент	заочная	172	174	137
38.03.01	Экономика	заочная	105	103	71
40.03.01	Юриспруденция	заочная	167	97	46
Итого по заочной форме обучения			444	374	254
Итого по всем формам обучения			613	590	463
Приведенный контингент			117	109	93

Значительное снижение показателей численности обучающихся на контрольную дату (01.10.2021 г.) объясняется продлением сроков приемной компании 2021 года, в соответствии с которыми зачисление обучающихся по очно-заочной форме обучения было произведено по состоянию на 01.11.2021 года. Таким образом, общий контингент обучающихся филиала в г. Миллерово по состоянию на 01 ноября 2021 г. составил 590 чел., что на 23 чел. (4%) ниже аналогичного показателя 2019 года. Однако при этом за счет структурных изменений в составе обучающихся по формам обучения приведенный контингент за аналогичный период вырос на 8 чел. (7%) и составил 125 чел. Визуально динамика общего и приведенного контингента филиала приведена на рис. 2

В общей численности контингента обучающихся филиала по состоянию на 01.11.2021 г. проходят обучение по очной форме обучения - 20 человек (3%), на очно-заочной форме – 317 человек (54%) и на заочной форме обучения - 253 человека (43%). Наиболее востребованной за анализируемый период становится очно-заочная форма обучения:

прирост составил 138 человек (107%). Динамика численности студентов филиала по формам обучения представлена на рис. 3.

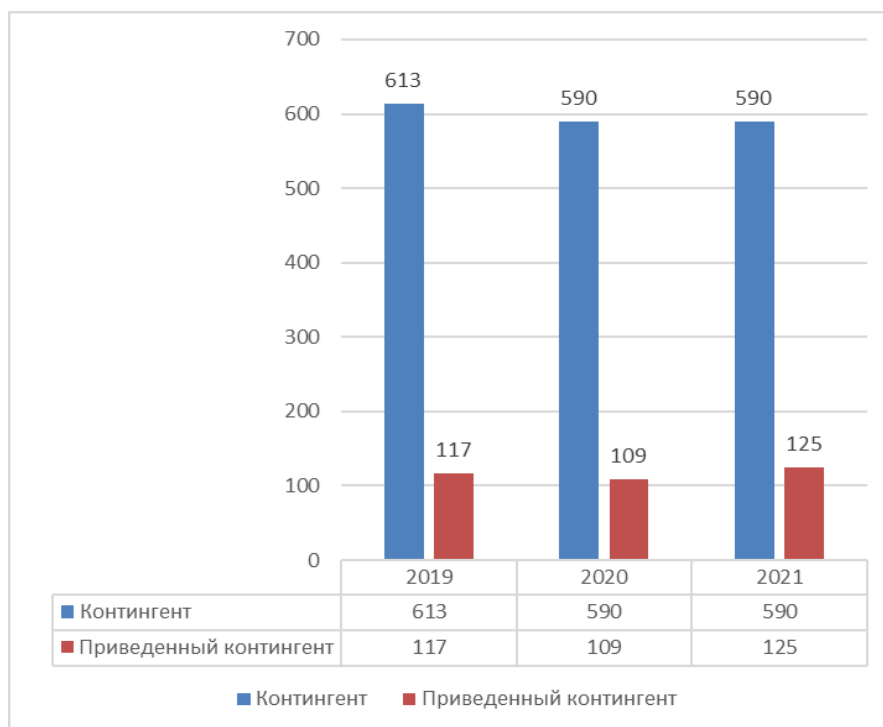


Рис. 2 - Динамика общего и приведенного контингента филиала за 2019-2021 гг.
(по состоянию на 01.11.2021 г.)

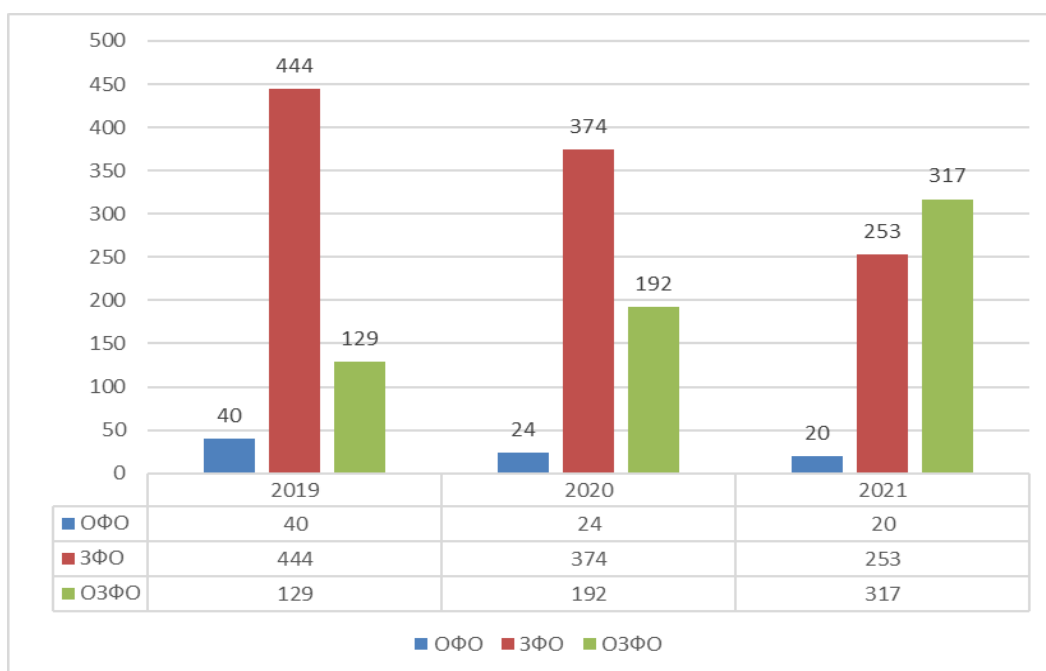


Рис. 3 – Динамика численности студентов филиала по формам обучения
(по состоянию на 01.11.2021 г.)

Структурный анализ состава обучающихся по направлениям подготовки свидетельствует о востребованности традиционных для филиала направлений подготовки, таких как «Юриспруденция» и «Менеджмент». Так, по состоянию на 01.11.2021 г. года контингент обучающихся по направлениям подготовки составил:

- «Менеджмент». Профиль «Инновационный менеджмент» – 176 человек (30% от общего числа студентов);
- «Экономика». Профиль «Бухгалтерский учет, анализ и аудит» - 81 чел. (14%);
- «Юриспруденция». Профиль «Уголовно-правовой» и «Гражданско-правовой» – 333 человек (56%).

Распределение обучающихся, осваивающих программы бакалавриата, в разрезе направлений подготовки представлено на рис. 4.

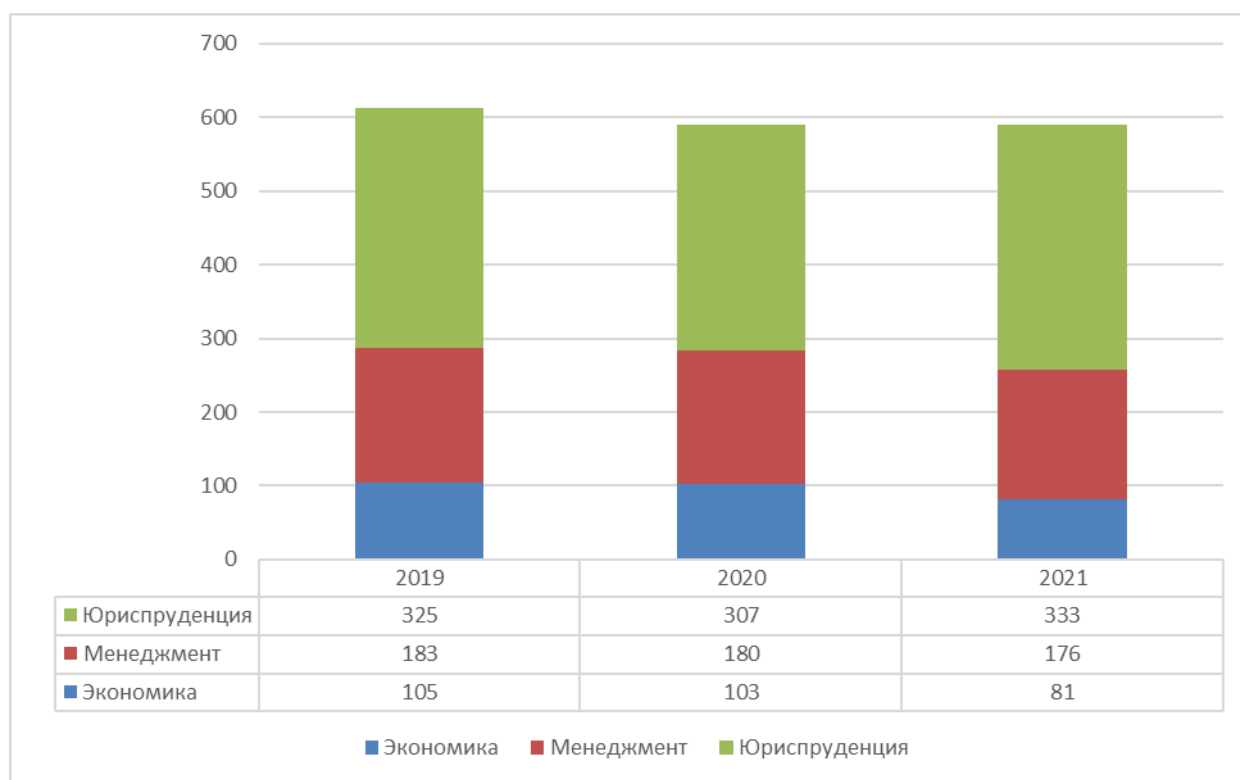


Рис. 4 – Динамика численности студентов филиала по направлениям подготовки (по состоянию на 01.11.2021 г.)

В 2021 г. прием на 1 курс проводился на основании вступительных испытаний, определенных Правилами приема РГЭУ (РИНХ), законодательством и рекомендациями Министерства науки и высшего образования РФ. Контрольные цифры приема формируются ФГБОУ ВО «РГЭУ (РИНХ)» с учетом заявки филиала, исходя из потребности региона в специалистах по 3 направлениям подготовки бакалавриата. По состоянию на 01.09.2021 года зачислено 4 человека очной формы обучения, по состоянию на 01.11.2021 года – 129 чел. по очно-заочной форме обучения. При этом 81 чел. (61%) выбрали направление подготовки

40.03.01 «Юриспруденция», 41 чел. (31%) – направление подготовки 38.03.02 «Менеджмент». 10 чел. (8%) – направление подготовки 40.03.01 «Экономика».

Средний бал студентов, принятых по результатам ЕГЭ на первый курс на обучение по очной форме обучения составил 49,6 балла.

Окончили вуз в 2021 году 145 человек, в том числе 72 чел. (50%) по направлению подготовки 40.03.01 «Юриспруденция», 41 чел. (28%) по направлению подготовки 38.03.02 «Менеджмент», 32 чел. (22%) по направлению подготовки 40.03.01 «Экономика».

Несмотря на значительный выпуск студентов (155 чел. ежегодно за последние три года), а также достаточно сложную эпидемиологическую обстановку в регионе и стране в целом, вызванную новой коронавирусной инфекцией COVID-19, повлекшую за собой экономический спад, и, как следствие, уменьшение доходов населения региона, филиалу удалось сохранить контингент обучающихся и не допустить его уменьшения.

Реализация основных образовательных программ в филиале осуществляется на основании учебных планов, разработанных в соответствии с Федеральными государственными образовательными стандартами высшего образования и утверждённых РГЭУ (РИНХ) по соответствующим направлениям и профилям подготовки бакалавров. Подготовка и организация учебного процесса в отчётном периоде осуществлялась в соответствии с планами работы филиала и университета.

Учебные планы по реализуемым в филиале направлениям подготовки включают в себя базовую и вариативную части, дисциплины по выбору, практики, государственную итоговую аттестацию, факультативные дисциплины. Распределение часов по курсам и семестрам выдержано в границах, предусмотренных Федеральными государственными образовательными стандартами.

Формы контроля, представленные в учебном плане, также соответствуют требованиям Федеральных государственных образовательных стандартов.

Организация учебного процесса в филиале проходит в соответствии с утвержденным графиком учебного процесса. Учебный год в филиале начинается 1 сентября и заканчивается 31 августа, делится на 2 семестра, занятия проводятся в соответствии с расписанием. Начиная с 2021 года в связи с продлением сроков приемной комиссии учебный год для вновь принятых обучающихся по очно-заочной форме обучения начинается 1 ноября и заканчивается 31 октября.

Промежуточная аттестация на очной, очно-заочной и заочной формах обучения проводится согласно графика учебного процесса.

Учебный процесс в филиале ориентирован на усиление связи с практикой. С этой целью заключены договоры о практической подготовке обучающихся, заключаемые между

организацией, осуществляющей образовательную деятельность, и организацией, осуществляющей деятельность по профилю соответствующей образовательной программы, с предприятиями города. Филиал поддерживает связь с предприятиями и учреждениями, где работают выпускники филиала. Это позволяет оценить качество подготовки обучающихся с практической стороны и при необходимости внести коррективы в организацию учебного процесса.

В учебный процесс активно внедряются новые формы и методы обучения, средства активизации познавательной деятельности студентов и организации их самостоятельной работы в следующих основных видах: проведении деловых игр, применении обучающих тестов, использовании компьютерных технологий и т.д.

В образовательный процесс внедрены образовательные и цифровые технологии обучения, эффективно используется единая электронная информационная образовательная среда.

В отчётном периоде приоритетной целью филиала являлось повышение качества образования за счет совершенствования учебного процесса и повышения квалификации профессорско-преподавательского состава.

Пандемия COVID-19 обозначила новые вызовы и внесла коррективы в поставленные задачи, связанные с образовательной, научно-инновационной и воспитательной деятельностью филиала университета, произошло смещение учебного процесса в сторону цифровых технологий обучения.

В связи с вышеуказанным приоритетными стали следующие задачи:

- широкое внедрение в учебный процесс современных образовательных технологий с максимальным использованием электронной информационно-образовательной среды (ЭИОС);
- активизация индивидуальной и самостоятельной работы студентов в проектной деятельности;
- повышение компетенций профессорско-преподавательского состава в использовании современных цифровых образовательных технологий, развитие навыков проектной деятельности и саморазвития;
- исполнение санитарно-эпидемиологических требований и создание безопасных условий обучения и труда, в целях сохранения здоровья обучающихся, преподавателей, сотрудников.

3.2. Информационно-методическое обеспечение образовательного процесса

Информационно – методическое обеспечение реализуемых образовательных программ организовано в соответствии с действующими федеральными государственными образовательными стандартами:

– 100% всех видов занятий по дисциплинам учебных планов обеспечены учебной литературой и учебно-методической документацией, в т.ч. разработанными и изданными в филиале. По всем дисциплинам направлений подготовки в филиале имеются рабочие программы, методические указания по изучению дисциплины, методические указания по выполнению практических и лабораторных работ, методические указания по выполнению курсовых работ и рефератов, методические указания по самостоятельной работе студентов, методические указания по прохождению практик, фонды оценочных средств (тесты, задания, вопросы для экзамена, зачета), интерактивные технологии, дополнительный материал (словари, глоссарии).;

– каждый обучающийся в течение всего периода обучения обеспечен индивидуальным неограниченным доступом к электронной информационно-образовательной среде филиала (в том числе к электронно-библиотечным системам, профессиональным базам данных и информационным справочным правовым системам) из любой точки, в которой имеется доступ к информационно-телекоммуникационной сети "Интернет", как на территории филиала, так и вне ее. Электронная информационно-образовательная среда филиала обеспечивает доступ к учебным планам, рабочим программам дисциплин и практик через сайт организации; ход образовательного процесса, результаты промежуточной аттестации и результаты освоения программы бакалавриата осуществляется через сервер организации. Сформированы электронные портфолио обучающихся с сохранением работ обучающихся, рецензий и оценок.

Новые информационные технологии используются в учебном процессе соответственно с содержанием образовательных программ по направлениям подготовки. Основой электронной информационной образовательной среды (ЭИОС) филиала университета является информационная автоматизированная система (ИАС), компоненты которой формируют основу поддержки работоспособности и использования электронных информационных ресурсов: системы электронного обучения Moodle, электронных библиотечных систем, формируют контент сайта филиала. Для ведения учебного процесса в режиме online в период ограничительных мероприятий по недопущению распространения COVID – 19 наиболее успешно применяются электронно-образовательные платформы дистанционного обучения MOODLE, ZOOM. Кроме того, использовались всевозможные

мессенджеры, такие как: WhatsApp, Viber, Skype, Googlehangouts, Telegram, Facebookmessenger и другие.

Библиотечно-информационное обеспечение образовательных программ в филиале университета осуществляет библиотека, деятельность которой направлена на осуществление основных задач по обеспечению информационного сопровождения образовательного и научного процессов, интеллектуального доступа к информационным ресурсам, удовлетворению образовательных, научных и духовных потребностей профессорско-преподавательского состава, научных сотрудников и студентов университета.

В состав библиотеки входит читальный зал на 50 посадочных мест с установленной компьютерной сетью, имеющей доступ в Интернет, и книгохранилище абонементного обслуживания. Библиотека непрерывно обеспечивает доступ всего контингента филиала к современным профессиональным базам данных, информационным справочным и поисковым системам. Большое внимание сотрудниками библиотеки уделяется продвижению информационных ресурсов в научно-образовательную среду филиала, для студентов проводятся библиотечно-библиографические занятия.

Фонды основной и дополнительной литературы на всех видах носителей соответствуют требуемым показателям. Учебная и учебно-методическая литература, включенная в рабочие программы дисциплин (модулей) в качестве основной (обязательной) и дополнительной для всех направлений подготовки отвечает требованиям достаточности и современности.

Основой комплектования фондов библиотеки университета является «Тематический план комплектования», полностью переработанный в 2021 году. Объем приобретаемой литературы и информационных ресурсов рассчитан в соответствии с нормативными документами и реальным состоянием обеспеченности учебного и научно-исследовательского процессов филиала университета. Библиотечный фонд комплектуется литературой, отражающей последние научные достижения. Традиционный книжный фонд дополняют электронные монографии, учебники, учебные пособия, практикумы, лабораторные работы, лекции преподавателей, выпускные квалификационные работы и другие издания. В 2021 году библиотека, как и в предыдущие годы, на основании договоров университета с ООО «НексМедиа» и с оператором «Национальной электронной библиотеки – ФГБУ «РГБ» предоставляет безвозмездный доступ пользователям филиала к электронно-библиотечной системе «Университетская библиотека ONLINE» (базовой коллекции) и к объектам Национальной электронной библиотеки. В 2022 году заключен договор с электронной библиотекой IPRbooks.

Обучающимся обеспечен доступ, в том числе и удаленный, к современным видам

электронных ресурсов: электронно-библиотечным системам, профессиональным базам данных и информационным справочным правовым системам, состав которых определяется в рабочих программах дисциплин (модулей):

- Университетская библиотека онлайн;
- iBooks;
- IPRbooks;
- КонсультантПлюс.

Все подписные электронные библиотечные системы обеспечивают пользователям дополнительные сервисы: использование мобильного приложения, позволяющего работать с ЭБС в режиме оффлайн для операционных систем iOS, Android; онлайн-обучение: бесплатные мастер-классы, вебинары, курсы, треки, интерактивные тесты.

Ежегодно оформляется подписка на периодические издания и научные журналы в электронном виде по профилю направлений подготовки, реализуемых в филиале. В 2021 учебном году расходы на периодические издания составили более 175,5 тыс. руб.

Библиотечный фонд соответствует требованиям действующих федеральных государственных образовательных стандартов высшего образования. Фонд библиотеки является многоотраслевым. В нем представлена учебная, учебно-методическая, научная, справочная литература, периодические издания по всем направлениям подготовки и специальностям, реализуемым в филиале. Общий объем фонда научной библиотеки на отчетный период составляет 47179 экземпляров печатных и электронных изданий (табл.3).

Таблица 3 - Формирование библиотечного фонда филиала в 2021 г.

Наименование показателей	№ строки	Поступило экземпляров за отчетный год	Выбыло экземпляров за отчетный год	Состоит экземпляров на конец отчетного года
1	2	3	4	5
Объем библиотечного фонда, всего (сумма строк 08 – 11)	01	2100	0	47179
из него литература:			0	
учебная	02	2100	0	26279
в том числе обязательная	03	2100	0	26209
учебно-методическая	04	0	0	2277
в том числе обязательная	05	0	0	2277
художественная	06	0	0	0
научная	07	0	0	17376
Из строки 01: печатные издания	08	0	0	16329
аудиовизуальные документы	09	0	0	0

1	2	3	4	5
документы на микроформах	10	0	0	0
электронные документы	11	2100	0	30850
Печатные и/или электронные ресурсы в формах, адаптированных к ограничениям здоровья обучающихся из числа лиц с ОВЗ	12	2100	0	47179

Количество экземпляров печатных изданий из общего количества единиц хранения библиотечного фонда составило 176 экземпляров в расчете на одного студента приведенного контингента.

Удельный вес укрупненных групп специальностей и направлений подготовки, обеспеченных электронными учебными изданиями (включая учебники и учебные пособия) в количестве не менее 20 изданий по основным областям знаний составляет 100%.

В библиотеке филиала оформляются выставки, которые знакомят обучающихся и преподавателей с новинками литературы, с материалами проведенных конференций, научными публикациями преподавателей РГЭУ (РИНХ) и филиала в г. Миллерово. В помощь студентам составлены рекомендательные списки литературы для написания рефератов, курсовых и выпускных квалификационных работ.

Библиотека филиала создает благоприятные условия для обучающихся из числа инвалидов и лиц с ОВЗ электронными образовательными ресурсами в формах, адаптированных к ограничениям их здоровья.

Учебный процесс обеспечен компьютерами в двух компьютерных классах и читальном зале филиала. На балансе филиала находятся 60 компьютеров с различной сервисной аппаратурой, 35 компьютеров используются учащимися в образовательных целях и подключены к сети Интернет, в т.ч. в компьютерных классах – 30 компьютеров, читальном зале – 5 компьютеров. Количество компьютеров на одного студента приведенного контингента составило 0,65 единиц. Филиал обеспечен необходимым комплектом лицензионного и свободно распространяемого программного обеспечения, в том числе отечественного производства, состав которого определен в рабочих программах дисциплин.

3.3. Оценка востребованности выпускников

Востребованность выпускников филиала университета анализируется по трем направлениям:

- трудоустройство в государственных структурах;
- трудоустройство в бизнес-сообществах.

На выявление востребованности выпускников направлена работа учебного отдела и кафедры «Общеэкономических и специальных дисциплин филиала».

Инициативы, новаторство, новые современные технологии, инновации позволяют готовить кадры с высшим образованием, которые востребованы на региональном рынке труда. Повысить востребованность выпускников позволяет тесное взаимодействие с бизнес-сообществами, которое предусматривает привлечение специалистов-практиков к образовательной деятельности, включение в учебный план новых спецкурсов. Это обеспечивает максимальное соответствие подготовки выпускника требованиям работодателя.

Председателями государственных экзаменационных комиссий являются руководители ведущих предприятий региона. Работая в государственных экзаменационных комиссиях, они дают рекомендации по подготовке специалистов в соответствии с современными требованиями рынка труда. Наиболее перспективные для предприятия выпускники приглашаются на работу.

Востребованность выпускников на рынке труда зависит от двух основных показателей:

- качества подготовки специалистов (предопределяется ППС);
- степенью содействия выпускникам в поиске места их трудоустройства.

О качестве подготовки можно судить по активности работодателей:

- заключены договора о сотрудничестве в сфере образовательной деятельности между учебным заведением и предприятием или ассоциацией предприятий (ГБПОУ РО «Миллеровским техникумом агропромышленных технологий и управления (ДСХТ)», с 15 городскими и сельскими районными администрациями Севера Ростовской области (г. Миллерово, Миллеровского, Чертковского, Тарасовского, Кашарского, Шолоховского, Боковского, Б-Калитвенского, Глубокинского районов, г. Донецка, г. Каменск- Шахтинского и др.), Союзом работодателей Севера Ростовской области) о подготовке и переподготовке специалистов для регионов. Предметом договора является деятельность, направленная на повышение качества подготовки студентов и усиление ее практической составляющей: от проведения мастер-классов и участия в мероприятиях филиала, предоставления баз практической подготовки и трудоустройства выпускников. Практикуется проведение семинарских занятий в форме «круглых столов» и деловых игр с привлечением специалистов-практиков, успешных предпринимателей различных областей хозяйственной деятельности, организуются встречи студентов с руководителями организаций различных форм собственности, работниками Администраций г. Миллерово и Миллеровского района, а также выездные занятия на предприятиях для приближения студентов к практической

деятельности и открытые занятия по наиболее интересным для студентов темам.

Быть в информационном потоке, знать проблемы цифровой экономики, открыть свой бизнес студентам помогают успешные предприниматели г.Миллерово, с которыми заключены соглашения и договора о прохождении практической подготовки.

– в целях обеспечения качества практической подготовки студентов направления «Юриспруденция» на базе филиала создан Центр оказания бесплатной юридической помощи Общероссийской общественной организации "Ассоциация юристов России", а также Общественная приемная по правам человека. За время работы Центра более 20 человек получили удостоверения членов Ассоциации юристов России. В 2021 году Центром бесплатной юридической помощи Ассоциации юристов Юга России в г. Миллерово было проконсультировано более 150 человек.

– постоянное проведение и стабильно высокое число работодателей, посещающих Ярмарки вакансий, организуемых и проводимых совместно со региональными Центрами занятости населения.

О степени удовлетворенности работодателей качеством подготовки выпускников и их востребованностью на рынке труда свидетельствуют высокие позиции, которые занимают выпускники филиала в бизнесе и государственных структурах, положительные отзывы компаний, в которых работают выпускники филиала РГЭУ (РИНХ), повторные обращения за молодыми специалистами со стороны ведущих бизнес-структур: Администрация Миллеровского района, АО «Астон», ООО «Амилко», ПАО КБ «Центр-инвест», ПАО «Сбербанк», предприятия и организации малого и среднего бизнеса региона и др.

Данные о востребованности выпускников за прошедшие три года показывают, что 78% из них трудоустроились по профилю подготовки, большая часть выпускников филиала (67%) работает в регионе. В основном выпускники работают по профилю специальной подготовки или в близких и смежных областях. Большинство из успешно трудоустроившихся выпускников филиала работают менеджерами высшего и среднего звена предприятий различных форм собственности и различных сфер экономики, функционирующих на муниципальном, региональном, федеральном уровнях.

В филиале на постоянной основе проводится изучение мнения работодателей о качестве подготовки выпускников. Анализ отзывов работодателей, с которыми поддерживают контакты кафедра филиала, показывает, что работающие выпускники имеют необходимый уровень теоретической подготовки, умеют применять полученные знания на практике, достаточно хорошо ориентируются в решении профессиональных вопросов, быстро адаптируются в трудовых коллективах, т.е. обладают профессиональными и личностными компетенциями. В целом филиал имеет положительные отзывы потребителей

о подготовке выпускников, рекламаций на качество подготовки специалистов со стороны организаций, предприятий и учреждений, в которых трудятся выпускники филиала, не поступало, отрицательных отзывов о качестве подготовки специалистов в нашем учебном учреждении в средствах массовой информации не выявлено.

Одним из критериев востребованности выпускников является количество их обращений в службу занятости населения по вопросам трудоустройства. Согласно информации центра занятости и трудоустройства г. Миллерово за последние 5 лет выпускники филиала в службу занятости населения по вопросам трудоустройства не обращались. Работа строится на основании Соглашения о сотрудничестве от 10.10.2017 г., заключенного между ГКУ Ростовской области «Центр занятости населения г. Миллерово» и филиалом ФГБОУ ВО «РГЭУ (РИНХ)» в г. Миллерово Ростовской области, и Плана работы содействию трудоустройству выпускников на 2021-2022 гг.

3.4. Внутривузовская система управления качеством

Важнейшим показателем деятельности филиала университета является качество подготовки выпускников. Этот показатель определяет привлекательность филиала университета для потенциальных потребителей и обеспечивает его конкурентоспособность на рынках образовательных услуг и трудовых ресурсов. В соответствии с требованиями Федерального закона от 29.12.2012 № 273-ФЗ «Об образовании в Российской Федерации» образовательная организация обязана проводить самообследование, обеспечить функционирование внутренней системы оценки качества образования, что, в свою очередь, осуществимо в рамках системы менеджмента качества (СМК).

Ежегодные цели в области качества представлены в планах работы Совета филиала, а также в планах работы структурных подразделений филиала. Они охватывают все направления деятельности филиала, направлены на выявление несоответствий и на улучшение деятельности, выполнения требования заинтересованных сторон и повышения удовлетворенности потребителей.

Филиал осуществляет контроль качества подготовки специалистов в соответствии с требованиями и методикой, предложенной отделом управления качеством РГЭУ (РИНХ). Модель системы менеджмента качества «РГЭУ (РИНХ)» основана на процессном подходе по ГОСТ Р ИСО 9001-2015 (ISO 9001:2015), регистрационный № РОСС RU. 0001.13ФК04 от 08.12.2021 г., срок действия до 08.12.2024 г.

Под руководством Отдела управления качеством РГЭУ (РИНХ) в филиале проводятся работы по развитию СМК с целью повышения качества процессов, а также гарантий

обеспечения подготовки высококвалифицированных специалистов. Анализ эффективности данной системы включает в себя оценку уровня требований при приеме обучающихся, эффективность системы контроля текущих и промежуточных аттестаций, оценку качества подготовки выпускников.

Филиал в полном объеме обеспечен всей нормативной документацией в рамках СМК, успешно применяет ее в работе, что способствует повышению качества образовательного процесса.

С целью изучения качества преподавания учебных дисциплин и профессионального мастерства преподавателей студенты филиала приняли участие в проведении анкетирования «Преподаватель глазами студентов». Анализ результатов анкетирования обсуждается на заседаниях совета филиала, кафедры, разрабатывается система мер по совершенствованию педагогической деятельности отдельных преподавателей

В рамках реализации программы по развитию СМК были проведены следующие виды работ:

- на заседании Совета филиала утверждены цели в области качества на 2021 год, регулярно обсуждается ход их выполнения;
- кафедрой филиала утверждены цели в области качества, на заседаниях кафедры осуществляется контроль за уровнем достижения поставленных целей;
- регулярно проводится мониторинг удовлетворенности потребителей. С этой целью собирается и анализируется информация от работодателей, проводится анкетирование студентов и выпускников;
- контролируются планы повышения квалификации профессорско-преподавательским составом;
- информирование ППС кафедры по вопросам развития СМК, повышения качества образовательного процесса.

Стратегия, цели, задачи, планы, политика в области качества подготовки бакалавров становятся вопросами обсуждения на заседаниях кафедры, учитываются при составлении и утверждении индивидуальных планов преподавателей. Заведующий кафедрой регулярно посещает лекции, практические и семинарские занятия преподавателей. Результаты посещений обсуждаются на заседаниях кафедр. На заседании кафедры утверждаются экзаменационные билеты и вопросы к зачетам.

В план работы кафедры внесены вопросы качества подготовки бакалавров, проведение открытых лекций и практических занятий, обсуждение рукописей учебных и учебно-методических пособий, вопросы о проведении научно-практических конференций и другое. Заведующий кафедрой лично участвует в реализации политики филиала в области качества,

осуществляет непосредственный контроль за выполнением требований федеральных государственных образовательных стандартов. На заседании кафедры обсуждаются планы работ и ход их выполнения.

Высокий уровень качества знаний обучающихся филиала университета обеспечивается не только требованиями при конкурсном отборе, но и постоянным совершенствованием методической работы, проведением текущей и промежуточной аттестации обучающихся, внедрением новых технологий обучения, постоянным усилением внимания к информатизации учебного процесса. По итогам летней сессии 2020/2021 уч. года средняя успеваемость по филиалу составила 100%, доля «хорошо» и «отлично» - 78,3%. Зимнюю экзаменационную сессию в филиале сдавали 24 студента очной формы обучения. По итогам зимней сессии 2021/2022 уч.года средняя успеваемость по филиалу составила 84 %, доля «хорошо» и «отлично» - 76,1 %.

Важным заключительным этапом в оценке качества подготовки бакалавров, результатом деятельности всего профессорско-преподавательского состава филиала является государственная итоговая аттестация. Для обучающихся филиала разработаны необходимые учебно-методические материалы по подготовке к государственной итоговой аттестации, организована работа по подготовке выпускных квалификационных работ.

Работа государственных экзаменационных комиссий организована в соответствии с требованиями положения «О порядке проведения государственной итоговой аттестации по образовательным программам высшего образования – программам бакалавриата, программам специалитета и программам магистратуры», утвержденного Ученым советом университета от 12 мая 2020 г. протокол №9. Все необходимые для работы ГЭК документы, оформленные должным образом, предоставляются в срок.

Государственные экзаменационные комиссии отмечают высокий уровень подготовки большинства выпускников, глубокое знание ими материала и способность к анализу ситуации. Студенты показали хорошие знания основополагающих и нормативных документов, первоисточников, опыта российской и зарубежной экономической деятельности. Тематика представленных к защите выпускных квалификационных работ в целом актуальна и отличается новизной. Работы имеют определенную практическую и, в ряде случаев, научную ценность. Некоторым выпускникам было рекомендовано продолжить начатые ими исследования при дальнейшем обучении в магистратуре и аспирантуре.

Государственные экзаменационные комиссии в филиале создаются по каждому направлению подготовки под председательством, как правило, главных специалистов организаций и учреждений Ростовской области. Состав государственных экзаменационных комиссий формируется из преподавателей ФГБОУ ВО «РГЭУ (РИНХ), работодателей и

утверждается приказом ректора университета.

Государственная итоговая аттестация включает:

- сдачу государственного экзамена;
- защиту выпускной квалификационной работы.

По результатам работы Государственных экзаменационных комиссий из 145 выпускников, допущенных к государственной итоговой аттестации, все успешно прошли государственную итоговую аттестацию. Получили дипломы с отличием 17 выпускников, что составляет 12 % от общего количества студентов, окончивших обучение.

Таблица 4 – Успеваемость выпускников филиала ФГБОУ ВО «РГЭУ (РИНХ)» в г. Миллерово Ростовской области в 2021 году

Форма государственных аттестационных испытаний	Оценки в абсолютных числах и процентах								Число лиц, полностью сдавших экзамены		
	Отлично		Хорошо		Удовл.		Неудовл.				
	количество	%	количество	%	количество	%	количество	%	Всего, из них	получили диплом с отличием	число лиц, не сдавших ГИА
Направление подготовки 38.03.01 «Экономика»											
Государственный экзамен	15	46,9	12	37,5	5	15,6	-	-	32	1	-
Защита выпускной квалификационной работы	17	53,1	12	37,5	3	9,34	-	-	32	1	-
Направление подготовки 38.03.02 «Менеджмент»											
Государственный экзамен	17	41,5	24	58,54	-	-	-	-	41	6	-
Защита выпускной квалификационной работы	16	39	25	60,96	-	-	-	-	41	6	-
Направление подготовки 40.03.01 «Юриспруденция»											
Государственный экзамен	35	48,6	23	31,94	14	19,4	-	-	72	10	-
ИТОГО		45,8		47,24		14,8			145	17	

Средний балл государственной итоговой аттестации выпускников очной формы

обучения в 2020/2021 учебном году по направлению 38.03.02 «Менеджмент» профиль 38.03.02.14 «Инновационный менеджмент» – 4,33, по направлению подготовки 40.03.01 «Юриспруденция» профиль 40.03.01.03 «Уголовно-правовой» - 4,8. В оценке качества реализуемых образовательных программ принимают участие: администрация филиала, ППС, студенты, работодатели, выпускники.

В рамках требований ГОСТ Р ИСО 9001-2015 проводятся работы по самооценке деятельности филиала университета в рамках действующей СМК РГЭУ (РИНХ) (в т.ч. проведение анкетирования, опросов обучающихся, ППС и сотрудников, анализ результатов проведенных опросов и анкетирования и внутренние аудиты работы подразделений всех уровней) Основные формы оценки качества, реализуемые в филиале – ежегодное анкетирование и тестирование. Проведено анкетирование и обработаны анкеты выпускников и студентов 2- 3 курсов филиала по мониторингу удовлетворенности студентов качеством образовательного процесса. Результаты анкетирования 2021 года свидетельствуют о положительной оценке работы филиала студентами и выпускниками.

3.5. Кадровое обеспечение

Вопросы кадрового обеспечения являются приоритетными в деятельности филиала. Работа по развитию кадрового потенциала Филиала в 2021 г. проводилась с учетом выполнения Плана мероприятий ("дорожной карты") "Изменения в отраслях социальной сферы, направленные на повышение эффективности образования и науки", утвержденным распоряжением Правительства РФ от 30.04.2014 г. № 722-р.

Образовательный процесс в филиале осуществляет высококвалифицированный научно-педагогический коллектив, обладающий высоким интеллектуальным потенциалом, способный решать современные задачи качественной подготовки специалистов.

Основные направления в кадровой работе составляют:

- анализ (качественный и количественный) состояния и развития кадрового потенциала филиала;
- формирование и развитие кадрового резерва на замещение руководящих должностей и должностей научно-педагогических работников, непрерывность и системность подготовки кадров и кадрового резерва;
- использование внутренних резервов для подготовки преподавателей (Бизнес- школа);
- качественное проведение конкурсного отбора профессорско- преподавательского состава в соответствии с требованиями приказа Минобрнауки от 23.07.2015 г. N 749 с учетом результатов первого этапа выполнения эффективных контрактов;

- внедрение эффективных методов повышения квалификации, максимально приближенных к практическому использованию в учебно-методическом процессе;
- дальнейшее развитие морального стимулирования работников, направленного на создание устойчивого механизма мотивации работников к эффективному труду;
- плановое обновление преподавательского состава, в том числе его омоложение с сохранением лучших традиций, преемственности методологических основ обучения;
- привлечение научно-педагогических работников, имеющих новые творческие проекты, направленные на повышение эффективности образовательных процессов.

В настоящее время учебный процесс и контроль качества подготовки бакалавров в филиале осуществляет высококвалифицированный профессорско-преподавательский состав кафедры «Общеэкономических и специальных дисциплин» филиала в г. Миллерово и штатные преподаватели РГЭУ (РИНХ), работающие в филиале на условиях почасовой оплаты труда, а также лица, привлекаемые к реализации программы бакалавриата на иных условиях. Базовое образование и опыт практической работы преподавателей соответствует профилю читаемых дисциплин, что позволяет обеспечивать необходимый уровень подготовки специалистов.

Таблица 5 - Основные показатели кадрового обеспечения образовательного процесса филиала РГЭУ (РИНХ) в г. Миллерово

Показатели	2019-2020 уч.год	2020-2021 уч.год	2021-2022 уч.год
Всего преподавателей	69	77	72
в т.ч. докторов наук, профессоров	8	9	7
кандидатов наук, доцентов	46	51	42
Удельный вес лиц с учеными степенями, %	78	78	69
в т.ч. доля докторов наук, профессоров, %	12	12	10
доля кандидатов наук, доцентов, %	67	66	59

По состоянию на 01.10.2021 г. из 72 человек преподавательского состава, участвующих в реализации программы бакалавриата, и лиц, привлекаемых филиалом к реализации программы бакалавриата на иных условиях:

- 70% ведут научную, учебно-методическую и (или) практическую работу, соответствующую профилю преподаваемой дисциплины (модуля);
- 69% имеют ученую степень и звание, в том числе: докторов наук - 10%; кандидатов наук, доцентов – 59 %;

– 18% являются руководителями или работниками иных организаций, осуществляющими трудовую деятельность в профессиональной сфере, соответствующей профессиональной деятельности, к которой готовятся выпускники, либо имеют стаж работы в данной профессиональной сфере не менее 3 лет.



Рис. 5 – Структура профессорско-преподавательского состава филиала

Из общего числа преподавательского состава, привлекаемого к ведению учебного процесса, в штатную численность кафедры «Общеэкономических и специальных дисциплин» филиала в г. Миллерово входит 19 человек (7,75 ставок), в том числе 42 % из них имеют ученую степень кандидата наук.

Научный работник состоит в штате филиала (0,25 ст.).

Средний возраст штатного преподавательского состава составляет около 50 лет.

Дополнительное профессиональное обучение преподавательского состава проводится в соответствии с Графиком прохождения дополнительных профессиональных программ (программ повышения квалификации и программ профессиональной переподготовки) на 2021-2022 учебный год в нескольких формах:

- участие в научных конференциях;
- прохождения дополнительных профессиональных программ (программ повышения квалификации и программ профессиональной переподготовки);
- стажировки на профильных кафедрах РГЭУ (РИНХ).

В 2021 году программы профессиональной подготовки и повышения квалификации прошли 19 человек из числа штатных сотрудников филиала. 100 % научно-педагогических

работников освоили программы повышения квалификации, в том числе по проводимым на базе дополнительного образования РГЭУ (РИНХ), по следующим программам:

- онлайн курс для руководителей и специалистов университетов «Маркетинг современных образовательных услуг» (Фонд «Сколково»);
- профессиональная переподготовка по программе «Информатика, информационно-коммуникационные технологии (ИКТ) и педагогика»;
- повышения квалификации по программам «Технология преподавания безопасности жизнедеятельности в соответствии с ФГОС ВО»;
- повышение квалификации по программе «Цифровые технологии в преподавании профильных дисциплин» (Университет Иннополис);
- повышение квалификации по программе «Ведение профессиональной деятельности с использованием дистанционных технологий обучения в образовательных организациях»;
- повышение квалификации по программе «Тренды цифрового образования»;
- повышение квалификации по программе «Применение инструментов управления рисками в системах менеджмента качества образовательных организаций высшего образования»;
- профессиональная переподготовка по программе «Охрана труда. Техносферная безопасность»;
- повышение квалификации по программе «Иностранный язык как средство обучения межкультурной коммуникации в условиях реализации ФГОС ВО».

Вопросы обеспечения безопасности в филиале продолжают оставаться одним из главных направлений в работе:

- обновлена система видеонаблюдения периметра университета, где теперь используются камеры наблюдения с более высокой разрешительной способностью;
- заключен договор с ООО «Охранное агентство «Дон»» на круглосуточную физическую охрану;
- доступ в здание филиала осуществляется с использованием системы контроля и управления доступом (СКУД);
- проведена работа по актуализации паспорта безопасности в соответствии с требованиями Правительства РФ от 7 ноября 2019 г. N 1421.
- регулярно проводятся тренировки сотрудников и студентов университета по экстренной эвакуации. Введена в практику еженедельная проверка эвакуационных путей на предмет отсутствия посторонних предметов и обеспечения свободного прохода по ним.

4. НАУЧНО-ИССЛЕДОВАТЕЛЬСКАЯ ДЕЯТЕЛЬНОСТЬ

Научно-исследовательская работа является одним из важнейших видов деятельности профессорско-преподавательского состава и студентов филиала, обеспечивает генерацию новых идей, превращение знаний в технологии. Вовлечение научных исследований в учебный процесс является необходимым условием для поддержания высокого профессионального уровня преподавателей, повышения квалификации будущих специалистов и формирования профессиональных компетенций.

Научно-исследовательская работа кафедры филиала носит явно выраженный прикладной характер и связана с решением проблем социально-экономического развития региона Ростовской области.

В филиале ФГБОУ ВО «РГЭУ (РИНХ)» в г. Миллерово Ростовской области научно-исследовательская и инновационная деятельность реализуется в рамках единого учебного и научно-исследовательского комплекса, включающего Совет филиала и кафедру «Общеэкономических и специальных дисциплин». Профессорско-преподавательский состав кафедры филиала тесно сотрудничает с Научно-исследовательским институтом, являющимся структурным подразделением РГЭУ (РИНХ), организует работу по фундаментальным и прикладным исследованиям, научно-исследовательскую работу студентов. Преподаватели кафедры филиала совместно со студенческим научно-исследовательским кружком организуют научную работу студентов, содействуют проведению научно-практических конференций, семинаров, круглых столов, в которых ежегодно принимают участие более 20 студентов, аспирантов и молодых ученых.

Научно-исследовательская работа в филиале осуществляется по следующим основным направлениям:

- выполнение НИР, финансируемых за счет средств хоздоговоров и грантов;
- организация научно - исследовательской работы студентов;
- организация и проведение научных мероприятий (конференций, семинаров и т.д.);
- подготовка и издание статей и учебных пособий.

Участие в выполнении грантов и НИР, финансируемых за счет средств хоздоговоров. В 2021 году в филиале было выполнено НИР на общую сумму 798.6 тыс. руб., в т.ч. за счет средств внутреннего гранта на сумму 298.6 тыс. руб. (таблица 6), за счет средств хоздоговоров на сумму 500 тыс. руб. (таблица 7).

Таблица 6 - Выполнение НИР по грантам (в том числе за счет средств филиала)
в 2019-2021 гг.

Год	Тема гранта	Научный руководитель	Объем финансирования
2019	Исследование рынка образовательных услуг Миллеровского района Ростовской области с целью выявления мотивации абитуриентов при выборе ВУЗа	Научный сотрудник, к.э.н., Шумилин Евгений Петрович	245 201,75
2020	Роль языковых механизмов интернет-коммуникаций в развитии туризма Миллеровского района Ростовской области	Научный сотрудник Опрышко Яна Васильевна	285 278,62
2021	Языковые особенности PR в коммуникативном интернет-пространстве Миллеровского района Ростовской области	Научный сотрудник Опрышко Яна Васильевна	298 575,00
Всего			829 055,37

Таблица 7 - Выполнение НИР ППС кафедры «Общэкономических и специальных дисциплин» филиала в г. Миллерово за счет средств хоздоговоров в 2019-2021 гг.

Год	№ и тема договора	Заказчик	Срок	Объем финансирования	Практическое использование результатов исследования
1	2	3	4	5	6
2019	№ 2040/19 Исследование влияния современных методов мотивации персонала на увеличение уровня продаж ИП Дегтярев Н.С.	ИП Дегтярев Н.С.	01.10.19 г. – 31.10.19 г.	200 000	Разработана и внедрена методика мотивирования персонала на увеличение объемов продаж ИП Дегтярев Н.С.
2019	№ 2072/19 Исследование экономической эффективности мероприятий по продвижению экологически чистой	ИП Семеньков Н.П.	20.11.19 г. – 05.12.19 г.	200 000	Разработан и внедрен план мероприятий по повышению эффективности продвижения продукции ИП Семеньков Н.П.

	продукции ИП Семенькова Н.П.				
2019	№ 2040/19 Оптимизация налогообложения ИП Костюков Ю.А.	ИП Костюков Ю.А.	28.11.19 г. – 20.12.19 г.	150 000	Оптимизирована система налогообложения ИП Костюков Ю.А.
2020	2158/20 «Исследование бизнес структуры КФХ с целью адаптации к условиям программ по созданию новых точек роста региональной экономики»	ИП - Глава КФХ Солонский В.Г.	с 16.11 2020 г. по 08.11.20 20	350 000	1. Исследована структура производственных затрат КФХ, предложено модернизировать систему финансового менеджмента, даны рекомендации по активному участию в региональных программах малого предпринимательства. 2. Исследована организация системы учета КФХ, предложены пути оптимизации управленческого учета
2021	№ 2245/21 «Исследование структуры себестоимости транспортных услуг ИП Лихачевой А.С.»	ИП Лихачева Анна Сергеевна	С 27.10. 2021 г. по 30.11. 2021 г.	500 000	1. Исследована структура себестоимости транспортных услуг ИП Лихачевой А.С., предложено модернизировать систему финансового менеджмента, даны рекомендации по активному участию в региональных программах малого предпринимательства.
					2. Выявлены зоны потерь в структуре деятельности организации (ИП Лихачева А.С.), предложены пути оптимизации управленческого учета и отчетности на предприятии.
	Итого			1 400 000	

Динамика объемов выполнения НИР по грантам и хозяйственным договорам в филиале за 2019-2021 гг. представлена на рис. 6

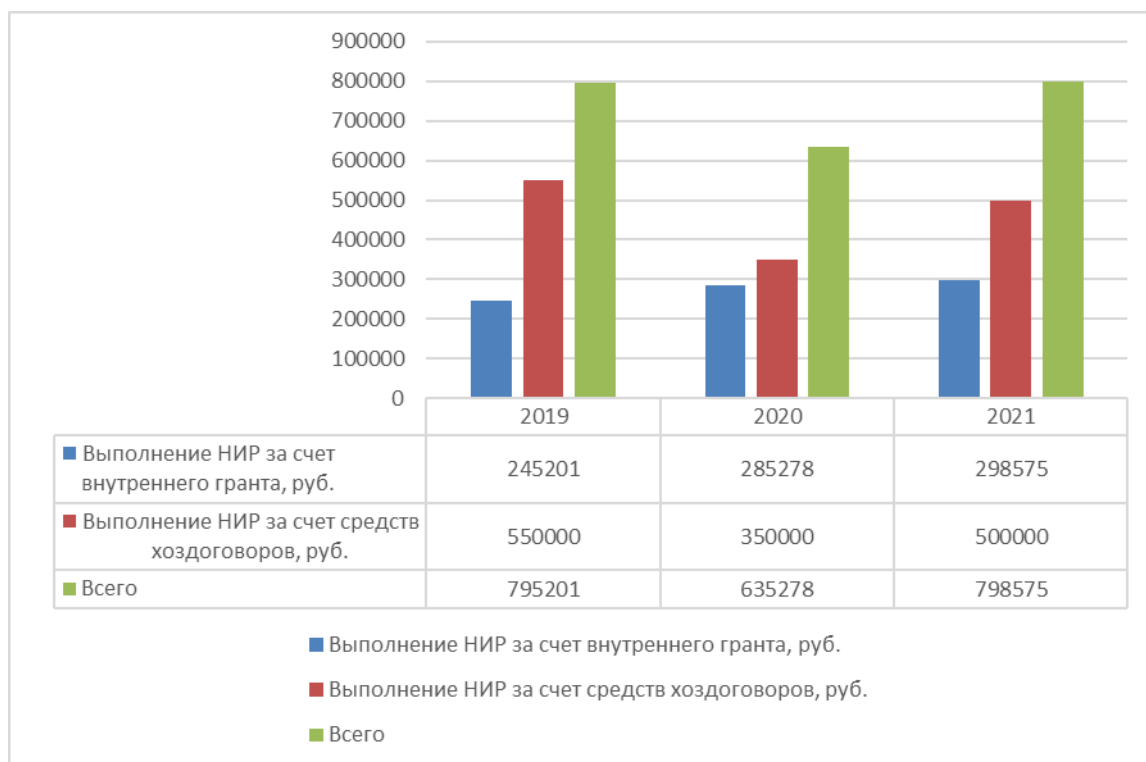


Рис. 6. – Динамика объемов выполнения НИР по грантам и хозяйственным договорам в филиале за 2019-2021 гг.

Среднегодовой объем научных исследований (хозяйственных договоров) на единицу научно-педагогического персонала кафедры «Общеэкономических и специальных дисциплин» филиала РГЭУ (РИНХ) в г. Миллерово составил:

- в 2019 году – 57,9 тыс. руб.;
- в 2020 году – 53,8 тыс. руб.;
- в 2021 году - 62,5 тыс. руб.

Динамика объема НИР на единицу ППС филиала представлена на рис. 7.

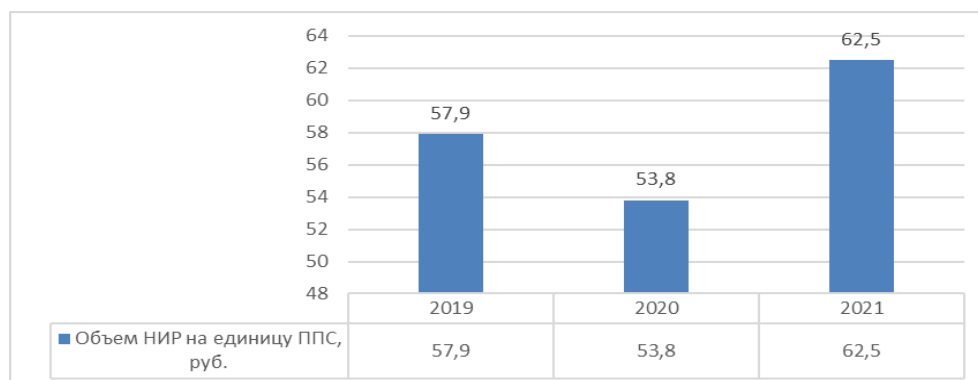


Рис. 7 – Динамика объема НИР на единицу ППС филиала за 2019-2021 гг.

Публикации

Под руководством заведующей кафедрой «Общэкономических и специальных дисциплин», кандидата экономических наук, доцента и директора филиала Татьяны Александровны Высоцкой регулярно публикуются научные статьи в изданиях высшей аттестационной комиссии при Министерстве образования и науки Российской Федерации, Московском экономическом журнале и ряде других.

За 2019 год опубликованы следующие статьи:

– Грицунова С.В., Седых Ю.А., Высоцкая Т.А. «Цифровизация и ее влияние на бизнес-процессы предпринимательских структур»: Вестник Алтайской академии экономики и права. 2019 №10 с.34-38;

– Грицунова С.В., Седых Ю.А., Высоцкая Т.А. «Трансформация системы бизнес-администрирования предпринимательских структур в условиях диджитализации общества»: Вестник Алтайской академии экономики и права. 2019 №9 с.19-25;

– Васильев К.П., Высоцкая Т.А., Колесников В.А. «Интерпретация взглядов институционалистов в теории государственного регулирования рынков электрической энергии»: Э 40 Экономические проблемы России и региона : уч. зап. – Ростов н/Д: Издательско-полиграфический комплекс РГЭУ (РИНХ), 2019. – Вып. 24. – 303 с. С.101-103;

– Калинин Р.В., Мишустина Е.А «Влияние клипового мышления на духовную жизнь и образование человека»: э 40 Экономические проблемы России и региона: уч. зап. – Ростов н/Д: Издательско-полиграфический комплекс РГЭУ (РИНХ), 2019. – Вып. 24. – 303 с. С.193-197;

– Мишустина Е.А. «Интерпретация текста как метод преодоления клипового мышления» Э 40 Экономические проблемы России и региона: уч. зап. – Ростов н/Д: Издательско-полиграфический комплекс РГЭУ (РИНХ), 2019. – Вып. 24. – 303 с. С.198-203;

– Васильев К.П., Высоцкая Т.А., Колесников В.А. «Обеспечение финансовой устойчивости в рамках антикризисного финансового управления»: Э 40 Экономические проблемы России и региона : уч. зап. – Ростов н/Д: Издательско-полиграфический комплекс РГЭУ (РИНХ), 2019. – Вып. 24. – 303 с. С.272-274;

– Высоцкая Т.А., Шумилин Е.П., Шумилин П.Е. «Бухгалтерская модель управления агробизнесом: инжиниринговые алгоритмы и концептуальные решения»: Труды Кубанского государственного аграрного университета, 2019, №77, С.13-18, DOI 10.21515/1999-1703-77-13-18.

За 2020 год опубликованы следующие статьи:

– Статья «CULTURA ORGANIZACIONAL DEL PERSONAL DE PROCTER & GAMBLE» под редакцией Колесникова Владимира, Макаровой Елены и научного

руководителя Васильева К.П. опубликована в материалах V-ой Международной студенческой научно-практической конференции на двух языках: русском и испанском (26 апреля, 2020 года).

– Статья «Английский язык для специалистов туристической сферы» под редакцией Колесникова В.А. и научного руководителя Высоцкой Т.А. опубликована в материалах II Республиканской научно-практической Интернет-конференции молодых ученых и студентов (Луганск, 15 мая 2020 года)

За 2021 год опубликованы следующие статьи:

– Грицунова С.В., Седых Ю.А., Высоцкая Т.А. «Влияние цифровизации бизнеса на менеджмент организаций»: Вестник Алтайской академии экономики и права. 2021, № 12, с.252-255;

– Бунчиков О.Н., Михненко Т.Н., Высоцкая Т.А. «Эффективность финансово-хозяйственной деятельности и основные направления развития аграрного бизнеса в РФ»: Московский экономический журнал. 2021, № 12.

– Опрышко Я.В. Роль личности Святителя Николая Японского в установлении культурных связей между Россией и Японией: Журнал «Этносоциум и межнациональная культура». 2021 № 2.

– Опрышко Я.В. К вопросу новых осмыслений постмодернизма в современной японской культуре: Журнал «Этносоциум и межнациональная культура». 2021 № 3

Результаты студенческой научно-исследовательской работы

Таблица 8 - Организация НИД студентов и их участие в НИР

Показатель	Количество
Количество студенческих научных кружков	1
Конкурсы на лучшую НИР студентов, организованные филиалом, всего,	1
в том числе международные, всероссийские, региональные	-
Студенческие научные и научно-технические конференции и т.п., организованные филиалом, всего,	5
в том числе международные, всероссийские, региональные	1
Выставки студенческих работ, организованные филиалом, всего,	1
в том числе международные, всероссийские, региональные	-
Численность студентов очной формы обучения, участвовавших в НИР, всего	2

В филиале особое внимание уделяется молодежной науке, руководство которой осуществляется Студенческим научным кружком: организует научно-исследовательскую

деятельность студентов филиала, привлекая к научным исследованиям при участии в различных научных мероприятиях (конференциях, олимпиадах, конкурсах и др.).

Заседания научного кружка проводятся ежемесячно под руководством зав. каф. «Общеэкономических и специальных дисциплин» к.э.н., доцента Высоцкой Т.А. В ноябре и апреле традиционным стало проведение Дней науки и Студенческих предметных олимпиад. Проведен круглый стол: «Современные проблемы развития предпринимательства».

Таблица 9 - Результативность научно-исследовательской деятельности студентов

Показатель	Количество
Доклады на научных конференциях, семинарах и т.п. всех уровней (в том числе студенческих), всего, из них:	23
международных, всероссийских, региональных	13

В филиале начал свою реализацию проект наставничества для учащихся школ г. Миллерово и Миллеровского района. С 2021 года Васильев К.П., к.э.н., доцент кафедры «ОЭиСД» филиала является официальным наставником учащегося МОУ СОШ № 8 г. Миллерово Семенькова Александра. Его социально-образовательный проект «Всезнайка» вошел в число победителей Всероссийского конкурса «Большая перемена», который реализуется в рамках Национального проекта «Образование» при поддержке Министерства просвещения и Министерства науки и высшего образования РФ, и стал обладателем приза 1 млн. руб. Кроме того, данный проект был представлен учащимся в юношеской секции «ПМЭФ Юниор», прошедшей в рамках Петербургского международного экономического форума. Продолжая начатую работу Семеньков А. под наставничеством Васильева К.П. зарегистрировался для участия в 2022 году в проектах «Сбер Акселератор» и «Твой ход».

В настоящее время поступило 7 заявок от учащихся школ города на участие в проекте наставничества филиала.

Организация и проведение научных мероприятий.

Результаты теоретических исследований преподавателей филиала стали предметом обсуждения на ежегодных научных конференциях, проводимых на базе филиала РГЭУ (РИНХ) в г. Миллерово, проблематика которых была сконцентрирована на решении проблем региона. При активном участии кафедры филиала в рамках научной тематики проводилась научно-исследовательская работа, результаты которой обсуждались на конференциях различных уровней. Наиболее значимыми научными мероприятиями, которые проводились в филиале являются:

– Региональная научно-практическая конференция «Молодежная политика в системе высшего образования: современные подходы к управлению» (19.03.2021)

- Научно-практическая конференция «Дистанционное обучение: организация, управление, оценка качества» (09.04.2021);
- Региональная научно–практическая конференция «Сетевое взаимодействие вузов и работодателей, как условие качественной подготовки молодых специалистов» (30.09.2021);
- Научно-практическая конференция «Актуальные проблемы и перспективы трудоустройства выпускников вузов» (24.12.2021).

Студенты и преподаватель филиала принимали активное участие в научно-практических конференциях, профессиональных конкурсах:

- Международной научно-практической конференции аспирантов, молодых ученых и студентов «Российское право на современном этапе» (РГЭУ (РИНХ);
- Межвузовском круглом столе на тему «Проблемы и перспективы современной системы уголовных наказаний»;
- Межрегиональном круглом столе «Противодействие коррупции в современном российском обществе»;
- Региональном конкурсе «Юрист Дона - 2020». (Ростовское региональное отделение Общероссийской общественной организации «Ассоциация юристов России». Региональный информационный центр Общероссийской Сети КонсультантПлюс «Информ-Групп».);
- Муниципальном конкурсе антитеррористической направленности «Молодежь против террора»;
- Федеральном проекте кубка «Управляй!»;
- Международной акции «Тест по истории Великой Отечественной войне», проводимой Молодежным парламентом при Государственной Думе, Молодежным парламентом при Законодательном Собрании Ростовской области;
- вебинаре по обучающейся программе «Бизнес-старт»;
- тестировании в региональном проекте «Популяризация предпринимательства», направленное на готовность и способность к предпринимательской деятельности, проводимым АНО «Ростовское региональное агентство поддержки предпринимательства» при поддержке Правительства Ростовской области;
- акции «Всероссийский тест на знание Конституции РФ»;
- IV Всероссийском правовом (юридическом) диктанте».

Приоритетами в реализации научно-исследовательской деятельности филиала являются:

1. Повышение активности участия научно-педагогических сотрудников в НИР, финансируемых в рамках хоздоговорных работ.

2. Увеличение количества публикаций научно-педагогических работников и аспирантов в высокорейтинговых журналах, входящих в российские и международные базы цитирования (WebofScience, Scopus I и II квантиля);

3. Повышение активности участия ППС, аспирантов и студентов в конференциях, форумах по различным научным направлениям, проводимых в РГЭУ (РИНХ) и на базе других учебных и научных учреждений.

5. МЕЖДУНАРОДНАЯ ДЕЯТЕЛЬНОСТЬ

Основным направлением международной деятельности филиала является подготовка высококвалифицированных кадров для зарубежных стран.

В отчетном периоде обучение в филиале проходят 7 человек из числа иностранных студентов, что составляет 1,51 % от общей численности студентов. В том числе 1 чел. (0,22%) по очной форме обучения, 1 чел. (0,22%) –очно-заочной форме обучения и 5 чел. (1,07%) – заочной форме обучения.

В 2021 году прием иностранных абитуриентов велся на общих основаниях (на основании вступительных испытаний, проводимых самостоятельно). По состоянию на 01.11.2021 г. зачислено 3 иностранных студента на очно-заочную форму обучения.

Отчислено в связи с освоением образовательных программ высшего образования – программ бакалавриата в 2021 году 3 (2,07%) иностранных студента по заочной форме обучения.

Объем средств от образовательной деятельности, полученных образовательной организацией от иностранных граждан и иностранных юридических лиц, в 2021 году составил 478,8 тыс. руб.

6. ВНЕУЧЕБНАЯ РАБОТА

Неотъемлемой составляющей процесса подготовки специалистов в филиале ФГБОУ ВО «РГЭУ (РИНХ)» в г. Миллерово Ростовской области является воспитательная деятельность. Она основывается на принципах системности, компетентности, преемственности, вариативности, событийности.

В качестве целевой установки воспитательной деятельности определяется управление процессом формирования и развития личности будущего специалиста посредством создание благоприятных для этого условий.

За отчетный период в филиале сложилась система воспитательной деятельности,

базирующаяся на идеях воспитательного пространства и включающая в качестве компонентов: концептуальную составляющую (концепция воспитательной деятельности в филиале), нормативно-правовую составляющую, систему управления и др.

Нормативно-правовая и методическая база функционирования системы воспитательной деятельности в филиале включает в себя:

1. План мероприятий по профилактике противодействие терроризму и экстремизму в студенческой среде;
2. План борьбы с преступностью и наркоманией среди студентов;
3. Целевые программы: по патриотическому воспитанию «Поколение», по развитию организаторских способностей будущих специалистов «Лидер», по формированию здорового образа жизни «Здоровье»;
4. Положение о системе студенческого самоуправления;
5. Положение о воспитательной работе со студентами;
6. Положение об институте уполномоченного по правам студентов;
7. Положение о внеурочной деятельности;
8. Положение о шахматном клубе и др.

В филиале создан совет кураторства с целью проведения организационно-воспитательной работы, которая направлена на помощь в управлении студенческой жизнью, на формирование добросовестного отношения студентов к учебе, общественной работе, а также создания в группах атмосферы психологического комфорта. Работа кураторов строится в соответствии с Положением о работе кураторов в учебных группах филиала ФГБОУ ВО «РГЭУ (РИНХ)» в г. Миллерово Ростовской области и локальными актами.

Внеучебная и воспитательная работа в филиале «РГЭУ (РИНХ)» ведется по следующим направлениям (рис.8).

Направления внеучебной работы в филиале	Гражданско-патриотическое
	Профилактика экстремизма и терроризма
	Духовно-нравственное воспитание
	Профориентационная работа
	Культурно-массовая и творческая деятельность студентов
	Пропаганда и обучение навыкам здорового образа жизни
	Волонтерская деятельность
	Спортивно-оздоровительная работа

Рис. 8 - Направления внеучебной работы в филиале

Гражданско-патриотическое

Основные задачи:

- Воспитание нравственной, правовой и политической культуры;
- Формирование патриотического рационального самосознания;
- Формирование культуры межличностного общения.

Профилактика экстремизма и терроризма

Не менее важным направлением работы в филиале является работа по предотвращению экстремизма среди студентов. Имеется план и программа мероприятий по профилактике и предупреждению экстремистских проявлений в студенческой среде.

Духовно-нравственное воспитание

Ежегодно совместно со студентами проводятся благотворительные акции (большим раковыми и сердечными заболеваниями; «Помощники Деда мороза»; «Здравствуйте дети»; «День добрых дел»; «Живите долго»; «Помоги детям»), а также оказывают помощь детскому дому в п. Сулине «Солнышко» и детскому приюту «Надежда».

Согласно плану воспитательной работы студенты приняли участие в проводимых в онлайн-формате городских и районных мероприятиях («День матери», «Разминка», «День молодой семьи», «День здоровья», «Мой выбор – жизнь!», «Лучший комплекс утренней гимнастики» «День молодежи» и т.д.), концертах («Международный день слепых», «День пожилого человека», «День памяти жертвам политических репрессий», «День солидарности» и т.д.).

Профориентационная работа

С целью привлечения и ознакомления поступающих с филиалом проводится профориентационная работа.

Основными формами профориентационной работы являются:

- разработка и изготовление рекламной продукции для поступающих;
- использование социальных сетей Instagramm, Facebook, ВКонтакте, как инструментов профориентационной работы и распространения рекламной информации о направлениях подготовки и профилях, реализуемых в филиале;
- встречи с абитуриентами в школах,
- участие выпускников образовательных организаций города в научно-практических конференциях филиала;
- реализация проекта наставничества доцентом кафедры «ОЭиСД» филиала Васильевым К.П. в подготовке социально-экономических проектов с учащимися школ города для участия во Всероссийских олимпиадах;
- проведение тематических информационных площадок профориентационной

направленности, деловых игр «Склонность и профессиональная направленность» с учащимися 9-11 класса г. Миллерово;

- размещение актуальной информации на сайте филиала и проведение «Виртуальных дней открытых дверей» в формате онлайн,

- участие в «Неделях предпринимательства» и «Ярмарках учебных мест», проводимых не только в г. Миллерово, но и других населенных пунктах Севера Ростовской области.

Кафедра «Общеэкономических и специальных дисциплин» подготовила для абитуриентов буклет о направлениях и профилях образовательных программ, реализуемых в филиале.

На страницах районных изданий «Наш край», «Миллеровская ярмарка», информационных интернет-сайтах «Север Дона» и «Миллеровское агентство новостей» регулярно публикуются статьи об учебной и общественной жизни студенческого общества филиала.

Но особой популярностью абитуриентов пользуется корпоративный сайт филиала (mfrgeu.ru).

Особое внимание в филиале уделяется популяризации предпринимательства среди молодежи и вовлечение в предпринимательскую деятельность лиц, имеющих потенциал и мотивацию к созданию собственного бизнеса. 25 ноября 2021 года на базе филиала силами профессорско-преподавательского состава кафедры «Общеэкономических и специальных дисциплин» совместно с представителями бизнес-сообщества региона был проведен в онлайн формате Открытый урок по предпринимательству для молодежи 14-17 лет, на котором приглашенные спикеры дали слушателям рекомендации для успешной карьеры, делились практическими навыками по открытию и ведению собственного дела. Участие в мероприятии приняли студенты и школьники образовательных организаций 3 районов Севера области. Данный проект направлен на вовлечение молодежи в предпринимательскую деятельность, согласно программы социально-экономического развития Ростовской области 2030 и областного закона об «Агломерации», также прошли вебинары «Выбор и обоснование бизнес-проекта».

11 марта 2021 г. в бизнес-центре «Мой бизнес» в г. Миллерово студенты филиала с удовольствием приняли участие в Региональном форуме «Формула роста 2021», который прошел на онлайн площадке региональной «Точки Кипения». Студенты филиала университета с интересом обучались и слушали в онлайн режиме опыт предпринимателей Ростовской области.

В апреле 2021 года студенты и сотрудники филиала ФГБОУ ВО «РГЭУ (РИНХ)» в г. Миллерово в количестве 40 человек приняли участие во Всероссийской исторической акции

«Диктант Победы».

3 декабря студенты выпускных курсов филиала РГЭУ (РИНХ) в г. Миллерово побывали в центре поддержки предпринимателей «Мой бизнес» на семинаре об итогах уходящего 2021 года и ожиданиях в новом 2022 году. Спикеры мероприятия: Щекина И. И. — собственник и руководитель юридической компании с опытом юридической практики — 8 лет и Гайнцева М. В. – главный бухгалтер юридической компании с опытом работы более 3 лет, подвели итоги налоговых изменений 2021 года, рассказали об изменениях в сфере бухгалтерского учета и отчетности, корпоративном законодательстве (для ООО), а также рассказали о предстоящих изменениях в 2022 году. Информация для студентов оказалась очень актуальной, потому что затронута специфика их будущей трудовой деятельности.

Все вышеперечисленные мероприятия являются весьма эффективным профориентационным средством.

Культурно - массовая и творческая деятельность студентов

В филиале на протяжении многих лет созданы и работают клуб «Милосердие», команда КВН «Ветер перемен» и студенческий совет «Студент». Студенты принимают участия не только во внутривузовских мероприятиях, но и в городских, районных, областных.

Клуб «Милосердие» весь год помогал престарелым жителям города и района, оказывали помощь раковым больным, а также благотворительность на операции нуждающимся больным сердечными заболеваниями. Посещали детский Дом «Солнышко», приют «Надежда», Дом престарелых, где на знаменательные праздники организовывали и проводили праздничные мероприятия в форме концерта.

В новом формате в филиале проводятся мероприятия, посвященные главным праздникам страны: День Победы, День России, Международный Женский День, День Защитника Отечества, Татьянин день, Международный День Студента, Новый Год и др.

Пропаганда и обучение навыкам здорового образа жизни

Большое внимание в филиале уделяется пропаганде здорового образа жизни. Специалистами центральной городской больницы в рамках договора «О медицинском обслуживании» проводятся лекции, информационные собрания, пропагандирующие ценности ЗОЖ. Ежегодно в рамках городской программы профилактики вредных заболеваний студенты, ППС и сотрудники филиала проходят вакцинацию. Проведено более 10 акций по профилактике наркомании, алкоголя, табакокурения.

Организовано более 5 мероприятий таких как, флешмоб в формате музыкальной зарядки, направленный на привлечение внимания к здоровому образу жизни, конкурс рисунков «Наш выбор – здоровье», неделя профилактики вредных привычек «Мы против

наркотиков», акции: «Живите долго», «Здоровье—это модно», «Будущие за нами». Ежегодно на филиале 7 апреля проводится «Всемирный день здоровья».

Студенты филиала награждены Благодарственным письмом Главы Администрации Миллеровского района за активное участие в рамках месячника по пропаганде здорового образа жизни «мой выбор-жизнь!».

За весь период работы филиала с 1998 года правонарушений, совершённых студентами филиала, не зарегистрировано.

Волонтерская деятельность

Более 30 студентов филиала зарегистрированы волонтерами на официальном портале dobro.ru. Ими ведется активная работа на территории города Миллерово и Миллеровского района. Ребята выезжают с концертной программой в детский дом «Солнышко», приют «Надежда», дом престарелых, являются частыми гостями у почетных граждан г. Миллерово. В такое нелегкое для всей страны время, принимают участие в акции #МЫВМЕСТЕ: помогают пожилым (60+) и маломобильным людям города и района на период распространения коронавируса.

10 апреля 2021 г. на территории Миллеровского района, как и на территории всей Ростовской области стартовал благотворительный продовольственный марафон «Корзина доброты», в котором приняли участие волонтеры филиала РГЭУ (РИНХ) г. Миллерово.

Успешно работает студенческий «ЭКОдесант». На протяжении трех лет волонтерский отряд провел ряд мероприятий по облагораживанию детских площадок и их окрестностей, а также совместно с сотрудниками филиала РГЭУ (РИНХ) г. Миллерово и студентами ГБПОУ РО МТАТиУ (ДСХТ) принял участие в субботнике на Аллее Почетных граждан Миллеровского района.

Спортивно-оздоровительная работа

Одним из главных критериев оценки физического воспитания в филиале является динамика уровня физической подготовленности студентов.

Филиал располагает хорошей спортивной материальной базой: спортивный зал, теннисный зал, электронный стрелковый тренажёр, шахматный клуб. На базе филиала имеется спортивная площадка (волейбол, баскетбол, беговые дорожки). В 2021 году введен в эксплуатацию открытый спортивный стадион с установленной учебной полосой препятствий для сдачи норм ГТО.

10 лет успешно работает на базе филиала университета шахматный и шашечный клуб им. В.Е.Садового, почетного гражданина Миллеровского района, обучая, вовлекая, развивая, а самое главное, воспитывая молодое поколение совместно с ветеранами. На базе клуба занимаются студенты филиала, учащиеся общеобразовательных организаций города и

района, любители шахмат. Ежемесячно проводятся онлайн и офлайн турниры по шахматам, семинары, областные и международные турниры и т.д. Ежедневно проводится шахматный всеобуч со студентами очной формы обучения.

За время работы клуба более 45 студентов получили разряд по шахматам, неоднократно принимали участие и выходили в финал областных региональных и внутригородских соревнований по шахматам, плаванию, теннису, шашкам, сдаче норм ГТО, 3 преподавателя получили «Золотой знак отличия ГТО».

7. МАТЕРИАЛЬНО-ТЕХНИЧЕСКОЕ ОБЕСПЕЧЕНИЕ

Развитие материально-технической базы является важной задачей обеспечения качества образовательного процесса.

Финансирование деятельности филиала ФГБОУ ВО «РГЭУ (РИНХ)» в г. Миллерово Ростовской области осуществляется за счет средств физических и юридических лиц по договорам об оказании платных образовательных услуг. Общая сумма дохода филиала за 2021 год составила 23 825,5 тыс. руб., в т.ч. 500 тыс. руб. от научных исследований и разработок.

Таблица 10 - Источники финансового обеспечения филиала за 2019-2021 гг.

Источники финансового обеспечения	2019	2020	2021
Доход, полученный по договорам от оказания платных образовательных услуг, тыс. руб	20 934,50	26 117,50	23 325,50
Доход, полученный за научные исследования и разработки, тыс. руб.	550,00	350,00	500,00
Всего источников, тыс. руб.	21 484,50	26 467,50	23 807,90

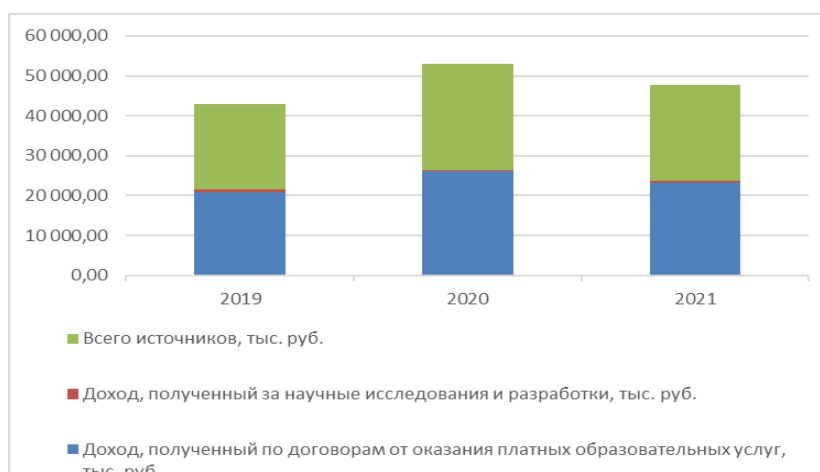


Рис. 9 - Источники финансового обеспечения филиала за 2019-2021 гг.

Доходы филиала в расчете на 1 научно-педагогического работника составили 2978,2 тыс. руб.

Наличие здания в оперативном управлении. Филиал располагает учебным зданием общей площадью 1923,5 м², находящемся в оперативном управлении ФГБОУ ВО «РГЭУ (РИНХ)» (свидетельство о государственной регистрации права собственности на учебный корпус за № 61-АЖ от 21.11.2011 г.). В составе площадей – учебные аудитории, компьютерные классы, библиотека, актовый зал, спортивные объекты, столовая, другие объекты социально-бытового назначения.

Общая площадь помещений, в которых осуществляется образовательная деятельность, в расчете на одного студента приведенного контингента составляет 20,7 кв.м.

На обеспечение учебного процесса и содержание имущества в надлежащем техническом и функциональном состоянии в 2021 году филиалом затрачены средства в сумме 6,2 млн. рублей, в том числе:

- оплата коммунальных услуг и услуг связи – 1,9 млн. руб.,
- содержание имущества – 0,8 млн. руб.,
- приобретение основных средств (электронные библиотечные системы, строительство спортивного стадиона) – 0,5 млн. руб.

Для ведения образовательной деятельности филиал располагает необходимой материально-технической базой, для укрепления которой за период 2019-2021 годов филиалом был выполнен значительный объем работ по ее улучшению и укреплению, а именно:

- проведены необходимые текущие ремонты здания,
- произведена замена деревянных оконных блоков на блоки ПВХ в учебном здании;
- осуществлены работы по благоустройству прилегающей территории;
- установлена новая система наружного видеонаблюдения;
- обновлена компьютерная техника в читальном зале;
- введен в эксплуатацию открытый спортивный стадион с учебной полосой препятствий.

Аудиторный фонд. По всем реализуемым образовательным программам филиал располагает современной материально-технической базой, в соответствии с требованиями ФГОС, обеспечивающей проведение всех видов занятий, лабораторной, практической, научно-исследовательской и самостоятельной работы обучающихся, предусмотренных учебными планами и соответствующей действующим санитарным и противопожарным нормам.

Помещения представляют собой учебные аудитории для проведения учебных занятий, предусмотренных программами бакалавриата, оснащенные оборудованием и техническими средствами обучения, состав которых определяется в рабочих программах дисциплин (модулей), каждая из которых имеет собственную функциональную специфику и целевое назначение, но в комплексе они реализуют все возможные на сегодняшний день в образовании информационно-коммуникационные технологии: сетевые технологии; телевизионные, мультимедийные технологии, конференцсвязь. Помещения для самостоятельной работы обучающихся оснащены компьютерной техникой с возможностью подключения к сети "Интернет" и обеспечением доступа к электронной информационно-образовательной среде филиала. Доля современных (не старше 5 лет) машин и оборудования в вузе в общей стоимости машин и оборудования составляет 19,43%.

Для обеспечения бесперебойного функционирования электронной информационно-образовательной среды филиала, в том числе, создания условий для изучения современных ИКТ и их использования в учебных и научных целях, поддерживается телекоммуникационная инфраструктура, включая программно-аппаратный комплекс узла выхода в глобальные компьютерные сети (Интернет) и локальной компьютерной сети филиала. В настоящий момент пропускная способность канала доступа в Интернет составляет 8 Мбит/с, функционирует локальная проводная и беспроводная сеть Wi-Fi, состоящая из 2 точек доступа.

В 2021 г. были проведены работы по строительству открытого спортивного стадиона с установкой полосы препятствий, предусматривающую сдачу норм ГТО.

В 2021 году филиалом заключено 25 долгосрочных договоров с градообразующими промышленными предприятиями региона для прохождения практической подготовки студентами филиала.

8. СОЦИАЛЬНО-БЫТОВЫЕ УСЛОВИЯ

В отчетном периоде уделялось большое внимание развитию социальной инфраструктуры филиала университета, улучшению условий обучения, быта и отдыха студентов и сотрудников, созданию специальных материально - технических условий для обучающихся с ограниченными возможностями здоровья.

В учебном корпусе филиала по договору № 12ф-1336/3 от 09.01.2019 г. с Миллеровским сельским потребительским обществом работает столовая-раздаточная на 60 посадочных мест, обеспечивающая обучающихся и сотрудников горячим питанием, с графиком работы с понедельника по субботу, удовлетворяющим спросу студентов и

сотрудников.

В рамках условий охраны здоровья, обучающихся проводятся санитарно-противоэпидемические и профилактические мероприятия.

В соответствии с Методическими рекомендациями МР 3.1/2.4.0178/1-20 “Рекомендации по организации работы образовательных организаций в условиях сохранения рисков распространения COVID-19” (утв. Федеральной службой по надзору в сфере защиты прав потребителей и благополучия человека 8 мая 2020 г.) в филиале организована работа по предотвращению заболевания и распространения COVID-19.

Для обучающихся и работников филиала проводится ежегодное флюорографическое обследование, вакцинация в соответствии с календарем профилактических прививок и календарем профилактических прививок по эпидемическим показаниям согласно Приказа Министерства здравоохранения и социального развития РФ от 31 января 2011 г. N 51н «Об утверждении национального календаря профилактических прививок и календаря профилактических прививок по эпидемическим показаниям».

Ежегодно по договору с ООО «МЦ «Гиппократ» г. Ростова-на-Дону проводятся профессиональные медицинские осмотры штатных сотрудников филиала.

Медицинское обслуживание осуществляется специалистами Миллеровской ЦРБ на условиях договоров об оказании первичной медико-санитарной помощи обучающимся и сотрудникам на территории филиала университета №. 12ф-1336/1 и 12ф1336/2 от 09.01.2017 г. Обеспечена деятельность по оказанию первичной медико-санитарной помощи студентам и сотрудникам штатной медсестрой филиала. 100% штатных педагогических работников филиала обучены навыкам оказания первой помощи.

Филиал создает специальные материально-технические условия для обучающихся с ограниченными возможностями здоровья. По состоянию на 01.10.2021 г. среди контингента обучающихся нет инвалидов и лиц с ОВЗ. Тем не менее на филиале созданы условия для обучения данной категории лиц. Доступность образовательного процесса для студентов с ограниченными возможностями здоровья и особыми образовательными потребностями обеспечена через организацию физической доступности - отсутствие бордюров и препятствий, что обеспечивает возможность беспрепятственного доступа к спортивным объектам и учебным аудиториям. Маркировка маршрута знаковыми средствами отображения информации содержит предупреждающие знаки, таблички, наклейки, мнемосхемы, которые размещены при входе в учебный корпус, в коридорах и рекреациях филиала.

ЗАКЛЮЧЕНИЕ

Филиал федерального государственного бюджетного образовательного учреждения высшего образования «Ростовский государственный экономический университет (РИНХ)» в г. Миллерово Ростовской области - один из ведущих научно-образовательных, культурных центров севера Ростовской области, осуществляющий генерацию, распространение и применение новых знаний для кадрового обеспечения динамичного развития и поддержания глобальной конкурентоспособности отраслей экономики региона с учетом прогнозируемых тенденций в науке, технике, технологиях и структурных преобразований в российской экономике, основанной на знании. На территории Миллеровского городского поселения филиал Ростовского государственного экономического университета (РИНХ) является точкой активного развития.

В соответствии с ФГОС филиал университета осуществляет образовательную деятельность по 4 образовательным программам бакалавриата.

В учебном процессе используются новые информационные технологии в соответствии с содержанием основных образовательных программ по конкретным направлениям подготовки, осуществлена цифровизация образовательного процесса с использованием электронно-информационной образовательной среды (ЭИОС), созданной на основе платформы MOODLE. Фонды основной учебной и дополнительной литературы на всех видах носителей соответствуют требуемым показателям, а обеспечение учебного процесса по дисциплинам всех блоков учебных планов направлений подготовки соответствуют требованиям ФГОС ВО.

Система качества непрерывно развивается, совершенствуется и является гарантией качества получаемого образования.

Активно проводится научно-исследовательская работа, что подтверждается достижениями студентов и профессорско–преподавательского состава филиала.

Внеучебная деятельность филиала университета подтверждается активным участием студентов и педагогических работников в различном виде общественно-значимых мероприятиях.

Анализируя состояние материально-технической базы университета, следует сказать о достаточности учебных площадей, аппаратно-технического и программного обеспечения, информационно-коммуникационной инфраструктуры филиала для эффективной организации учебного процесса в соответствии с требованиями ФГОС ВО.

ПОКАЗАТЕЛИ
ДЕЯТЕЛЬНОСТИ ОБРАЗОВАТЕЛЬНОЙ ОРГАНИЗАЦИИ ВЫСШЕГО ОБРАЗОВАНИЯ, ПОДЛЕЖАЩЕЙ
САМООБСЛЕДОВАНИЮ

Филиал ФГБОУ ВО «РГЭУ (РИНХ)» в г. Миллерово Ростовской области

№ п/п	Показатели	Единица измерения	Значение
1.	Образовательная деятельность		
1.1	Общая численность студентов (курсантов), обучающихся по образовательным программам бакалавриата, программам специалитета, программам магистратуры, в том числе:	человек	463
1.1.1	По очной форме обучения	человек	20
1.1.2	По очно-заочной форме обучения	человек	189
1.1.3	По заочной форме обучения	человек	254
1.2	Общая численность аспирантов (адъюнктов, ординаторов, интернов, ассистентов-стажеров), обучающихся по образовательным программам подготовки научно-педагогических кадров в аспирантуре (адъюнктуре), программам ординатуры, программам ассистентуры-стажировки, в том числе:	человек	0
1.2.1	По очной форме обучения	человек	0
1.2.2	По очно-заочной форме обучения	человек	0
1.2.3	По заочной форме обучения	человек	0
1.3	Общая численность студентов (курсантов), обучающихся по образовательным программам среднего профессионального образования, в том числе:	человек	0
1.3.1	По очной форме обучения	человек	0
1.3.2	По очно-заочной форме обучения	человек	0
1.3.3	По заочной форме обучения	человек	0
1.4	Средний балл студентов (курсантов), принятых по результатам единого государственного экзамена на первый курс на обучение по очной форме по программам бакалавриата и специалитета по договору об образовании на обучение по образовательным программам высшего образования	баллы	49,6
1.5	Средний балл студентов (курсантов), принятых по результатам дополнительных вступительных испытаний на первый курс на обучение по очной форме по программам бакалавриата и специалитета по договору об образовании на обучение по образовательным программам высшего образования	баллы	0

1.6	Средний балл студентов (курсантов), принятых по результатам единого государственного экзамена и результатам дополнительных вступительных испытаний на обучение по очной форме по программам бакалавриата и специалитета за счет средств соответствующих бюджетов бюджетной системы Российской Федерации	баллы	0
1.7	Численность студентов (курсантов) - победителей и призеров заключительного этапа всероссийской олимпиады школьников, членов сборных команд Российской Федерации, участвовавших в международных олимпиадах по общеобразовательным предметам по специальностям и (или) направлениям подготовки, соответствующим профилю всероссийской олимпиады школьников или международной олимпиады, принятых на очную форму обучения на первый курс по программам бакалавриата и специалитета без вступительных испытаний	человек	0
1.8	Численность студентов (курсантов) - победителей и призеров олимпиад школьников, принятых на очную форму обучения на первый курс по программам бакалавриата и специалитета по специальностям и направлениям подготовки, соответствующим профилю олимпиады школьников, без вступительных испытаний	человек	0
1.9	Численность/удельный вес численности студентов (курсантов), принятых на условиях целевого приема на первый курс на очную форму обучения по программам бакалавриата и специалитета в общей численности студентов (курсантов), принятых на первый курс по программам бакалавриата и специалитета на очную форму обучения	человек/%	0/0
1.10	Удельный вес численности студентов (курсантов), обучающихся по программам магистратуры, в общей численности студентов (курсантов), обучающихся по образовательным программам бакалавриата, программам специалитета, программам магистратуры	%	0
1.11	Численность/удельный вес численности студентов (курсантов), имеющих диплом бакалавра, диплом специалиста или диплом магистра других организаций, осуществляющих образовательную деятельность, принятых на первый курс на обучение по программам магистратуры образовательной организации, в общей численности студентов (курсантов), принятых на первый курс по программам магистратуры на очную форму обучения	человек/%	0/0
1.12	Общая численность студентов образовательной организации, обучающихся в филиале образовательной организации (далее - филиал) <*>	человек	463
2.	Научно-исследовательская деятельность		
2.1	Количество цитирований в индексируемой системе цитирования Web of Science в расчете на 100 научно-педагогических работников	единиц	0
2.2	Количество цитирований в индексируемой системе цитирования Scopus в расчете на 100 научно- педагогических работников	единиц	0

2.3	Количество цитирований в Российском индексе научного цитирования (далее - РИНЦ) в расчете на 100 научно-педагогических работников	единиц	2
2.4	Количество статей в научной периодике, индексируемой в системе цитирования Web of Science, в расчете на 100 научно-педагогических работников	единиц	0
2.5	Количество статей в научной периодике, индексируемой в системе цитирования Scopus, в расчете на 100 научно-педагогических работников	единиц	0
2.6	Количество публикаций в РИНЦ в расчете на 100 научно-педагогических работников	единиц	50
2.7	Общий объем научно-исследовательских, опытно-конструкторских и технологических работ (далее - НИОКР)	тыс. руб.	500
2.8	Объем НИОКР в расчете на одного научно- педагогического работника	тыс. руб.	62,5
2.9	Удельный вес доходов от НИОКР в общих доходах образовательной организации	%	2,1
2.10	Удельный вес НИОКР, выполненных собственными силами (без привлечения соисполнителей), в общих доходах образовательной организации от НИОКР	%	100
2.11	Доходы от НИОКР (за исключением средств бюджетов бюджетной системы Российской Федерации, государственных фондов поддержки науки) в расчете на одного научно-педагогического работника	тыс. руб.	62,5
2.12	Количество лицензионных соглашений	единиц	0
2.13	Удельный вес средств, полученных образовательной организацией от управления объектами интеллектуальной собственности, в общих доходах образовательной организации	%	0
2.14	Численность/удельный вес численности научно-педагогических работников без ученой степени - до 30 лет, кандидатов наук - до 35 лет, докторов наук - до 40 лет, в общей численности научно-педагогических работников	человек/%	0/0
2.15	Численность/удельный вес численности научно-педагогических работников, имеющих ученую степень кандидата наук, в общей численности научно- педагогических работников образовательной организации	человек/%	3,5/44
2.16	Численность/удельный вес численности научно-педагогических работников, имеющих ученую степень доктора наук, в общей численности научно- педагогических работников образовательной организации	человек/%	0/0

2.17	Численность/удельный вес численности научно-педагогических работников, имеющих ученую степень кандидата и доктора наук, в общей численности научно-педагогических работников филиала (без совместителей и работающих по договорам гражданско-правового характера) <*>		0,5/33
2.18	Количество научных журналов, в том числе электронных, издаваемых образовательной организацией	единиц	0
2.19	Количество грантов за отчетный период в расчете на 100 научно-педагогических работников	единиц	0
3.	Международная деятельность		
3.1	Численность/удельный вес численности иностранных студентов (курсантов) (кроме стран Содружества Независимых Государств (далее - СНГ)), обучающихся по образовательным программам бакалавриата, программам специалитета, программам магистратуры, в общей численности студентов (курсантов), в том числе:	человек/%	0/0
3.1.1	По очной форме обучения	человек/%	0/0
3.1.2	По очно-заочной форме обучения	человек/%	0/0
3.1.3	По заочной форме обучения	человек/%	0/0
3.2	Численность/удельный вес численности иностранных студентов (курсантов) из стран СНГ, обучающихся по образовательным программам бакалавриата, программам специалитета, программам магистратуры, в общей численности студентов (курсантов), в том числе:	человек/%	7/1,51
3.2.1	По очной форме обучения	человек/%	1/0,22
3.2.2	По очно-заочной форме обучения	человек/%	1/0,22
3.2.3	По заочной форме обучения	человек/%	5/1,07
3.3	Численность/удельный вес численности иностранных студентов (курсантов) (кроме стран СНГ), завершивших освоение образовательных программ бакалавриата, программ специалитета, программ магистратуры, в общем выпуске студентов (курсантов)	человек/%	0/0
3.4	Численность/удельный вес численности иностранных студентов (курсантов) из стран СНГ, завершивших освоение образовательных программ бакалавриата, программ специалитета, программ магистратуры, в общем выпуске студентов (курсантов)	человек/%	3/2,07
3.5	Численность/удельный вес численности студентов (курсантов) образовательной организации, обучающихся по очной форме обучения по образовательным программам бакалавриата, программам специалитета, программам магистратуры, прошедших обучение за рубежом не менее семестра (триместра), в общей численности студентов (курсантов)	человек/%	0/0

3.6	Численность студентов (курсантов) иностранных образовательных организаций, прошедших обучение в образовательной организации по очной форме обучения по образовательным программам бакалавриата, программам специалитета, программам магистратуры, не менее семестра (триместра)	человек	0/0
3.7	Численность/удельный вес численности иностранных граждан из числа научно-педагогических работников в общей численности научно-педагогических работников	человек/%	0/0
3.8	Численность/удельный вес численности иностранных граждан (кроме стран СНГ) из числа аспирантов (адъюнктов, ординаторов, интернов, ассистентов- стажеров) образовательной организации в общей численности аспирантов (адъюнктов, ординаторов, интернов, ассистентов-стажеров)	человек/%	0/0
3.9	Численность/удельный вес численности иностранных граждан стран СНГ из числа аспирантов (адъюнктов, ординаторов, интернов, ассистентов-стажеров) образовательной организации в общей численности аспирантов (адъюнктов, ординаторов, интернов, ассистентов-стажеров)	человек/%	0/0
3.10	Объем средств, полученных образовательной организацией на выполнение НИОКР от иностранных граждан и иностранных юридических лиц	тыс. руб.	0
3.11	Объем средств от образовательной деятельности, полученных образовательной организацией от иностранных граждан и иностранных юридических лиц	тыс. руб.	478,8
4.	Финансово-экономическая деятельность		
4.1	Доходы образовательной организации по всем видам финансового обеспечения (деятельности)	тыс. руб.	23825,5
4.2	Доходы образовательной организации по всем видам финансового обеспечения (деятельности) в расчете на одного научно-педагогического работника	тыс. руб.	2978,2
4.3	Доходы образовательной организации из средств от приносящей доход деятельности в расчете на одного научно-педагогического работника	тыс. руб.	2978,2
4.4	Отношение среднего заработка научно-педагогического работника в образовательной организации (по всем видам финансового обеспечения (деятельности)) к соответствующей среднемесячной начисленной заработной плате наемных работников в организациях, у индивидуальных предпринимателей и физических лиц (среднемесячному доходу от трудовой деятельности) в субъекте Российской Федерации	%	216
(пп. 4.4 в ред. Приказа Минобрнауки России от 15.02.2017 N 136)			
5.	Инфраструктура		
5.1	Общая площадь помещений, в которых осуществляется образовательная деятельность, в расчете на одного студента (курсанта), в том числе:	кв. м	20,7
5.1.1	Имеющихся у образовательной организации на праве собственности	кв. м	0

5.1.2	Закрепленных за образовательной организацией на праве оперативного управления	кв. м	20,7
5.1.3	Предоставленных образовательной организации в аренду, безвозмездное пользование	кв. м	0
5.2	Количество компьютеров в расчете на одного студента (курсанта)	единиц	0,65
5.3	Удельный вес стоимости оборудования (не старше 5 лет) образовательной организации в общей стоимости оборудования	%	19,43
5.4	Количество экземпляров печатных учебных изданий (включая учебники и учебные пособия) из общего количества единиц хранения библиотечного фонда, состоящих на учете, в расчете на одного студента (курсанта)	единиц	176
5.5	Удельный вес укрупненных групп специальностей и направлений подготовки, обеспеченных электронными учебными изданиями (включая учебники и учебные пособия) в количестве не менее 20 изданий по основным областям знаний	%	100
5.6	Численность/удельный вес численности студентов (курсантов), проживающих в общежитиях, в общей численности студентов (курсантов), нуждающихся в общежитиях	человек/%	0/0
6.	Обучение инвалидов и лиц с ограниченными возможностями здоровья		
6.1	Численность/удельный вес численности студентов (курсантов) из числа инвалидов и лиц с ограниченными возможностями здоровья, обучающихся по программам бакалавриата, программам специалитета и программам магистратуры, в общей численности студентов (курсантов), обучающихся по программам бакалавриата, программам специалитета и программам магистратуры	человек/%)	0/0
6.2	Общее количество адаптированных образовательных программ высшего образования, в том числе	единиц	0
6.2.1	программ бакалавриата и программ специалитета	единиц	0
	для инвалидов и лиц с ограниченными возможностями здоровья с нарушениями зрения	единиц	0
	нарушениями зрения	единиц	0
	для инвалидов и лиц с ограниченными возможностями здоровья с нарушениями слуха	единиц	0
	для инвалидов и лиц с ограниченными возможностями здоровья с нарушениями опорно-двигательного аппарата	единиц	0
	для инвалидов и лиц с ограниченными возможностями здоровья с другими нарушениями	единиц	0
	для инвалидов и лиц с ограниченными возможностями здоровья со сложными дефектами (два и более нарушений)	единиц	0

6.2.2	программ магистратуры	единиц	0
	для инвалидов и лиц с ограниченными возможностями здоровья с нарушениями зрения	единиц	0
	для инвалидов и лиц с ограниченными возможностями здоровья с нарушениями слуха	единиц	0
	для инвалидов и лиц с ограниченными возможностями здоровья с нарушениями опорно-двигательного аппарата	единиц	0
	для инвалидов и лиц с ограниченными возможностями здоровья с другими нарушениями	единиц	0
	для инвалидов и лиц с ограниченными возможностями здоровья со сложными дефектами (два и более нарушений)	единиц	0
6.3	Общая численность инвалидов и лиц с ограниченными возможностями здоровья, обучающихся по программам бакалавриата и программам специалитета, в том числе	человек	0
6.3.1	по очной форме обучения	человек	0
	инвалидов и лиц с ограниченными возможностями здоровья с нарушениями зрения	человек	0
	инвалидов и лиц с ограниченными возможностями здоровья с нарушениями слуха	человек	0
	инвалидов и лиц с ограниченными возможностями здоровья с нарушениями опорно-двигательного аппарата	человек	0
	инвалидов и лиц с ограниченными возможностями здоровья с другими нарушениями	человек	0
	инвалидов и лиц с ограниченными возможностями здоровья со сложными дефектами (два и более нарушений)	человек	0
6.3.2	по очно-заочной форме обучения	человек	0
	инвалидов и лиц с ограниченными возможностями здоровья с нарушениями зрения	человек	0
	инвалидов и лиц с ограниченными возможностями здоровья с нарушениями слуха	человек	0
	инвалидов и лиц с ограниченными возможностями здоровья с нарушениями опорно-двигательного аппарата	человек	0
	инвалидов и лиц с ограниченными возможностями здоровья с другими нарушениями инвалидов и лиц с ограниченными возможностями здоровья со сложными дефектами (два и более нарушений)	человек	0
6.3.3	по заочной форме обучения	человек	0

	инвалидов и лиц с ограниченными возможностями здоровья с нарушениями зрения	человек	0
	инвалидов и лиц с ограниченными возможностями здоровья с нарушениями слуха	человек	0
	инвалидов и лиц с ограниченными возможностями здоровья с нарушениями опорно-двигательного аппарата	человек	0
	инвалидов и лиц с ограниченными возможностями здоровья с другими нарушениями	человек	0
	инвалидов и лиц с ограниченными возможностями здоровья со сложными дефектами (два и более нарушений)	человек	0
6.4	Общая численность инвалидов и лиц с ограниченными возможностями здоровья, обучающихся по адаптированным программам бакалавриата и программам специалитета, в том числе	человек	0
6.4.1	по очной форме обучения	человек	0
	инвалидов и лиц с ограниченными возможностями здоровья с нарушениями зрения	человек	0
	инвалидов и лиц с ограниченными возможностями здоровья с нарушениями слуха	человек	0
	инвалидов и лиц с ограниченными возможностями здоровья с нарушениями опорно-двигательного аппарата	человек	0
	инвалидов и лиц с ограниченными возможностями здоровья с другими нарушениями	человек	0
	инвалидов и лиц с ограниченными возможностями здоровья со сложными дефектами (два и более нарушений)	человек	0
6.4.2	по очно-заочной форме обучения	человек	0
	инвалидов и лиц с ограниченными возможностями здоровья с нарушениями зрения	человек	0
	инвалидов и лиц с ограниченными возможностями здоровья с нарушениями слуха	человек	0
	инвалидов и лиц с ограниченными возможностями здоровья с нарушениями опорно-двигательного аппарата	человек	0
	инвалидов и лиц с ограниченными возможностями здоровья с другими нарушениями	человек	0
	инвалидов и лиц с ограниченными возможностями здоровья со сложными дефектами (два и более нарушений)	человек	0

6.4.3	по заочной форме обучения	человек	0
	инвалидов и лиц с ограниченными возможностями здоровья с нарушениями зрения	человек	0
	инвалидов и лиц с ограниченными возможностями здоровья с нарушениями слуха	человек	0
	инвалидов и лиц с ограниченными возможностями здоровья с нарушениями опорно-двигательного аппарата	человек	0
	инвалидов и лиц с ограниченными возможностями здоровья с другими нарушениями	человек	0
	инвалидов и лиц с ограниченными возможностями здоровья со сложными дефектами (два и более нарушений)	человек	0
6.5	Общая численность инвалидов и лиц с ограниченными возможностями здоровья, обучающихся по программам магистратуры, в том числе	человек	0
6.5.1	по очной форме обучения	человек	0
	инвалидов и лиц с ограниченными возможностями здоровья с нарушениями зрения	человек	0
	инвалидов и лиц с ограниченными возможностями здоровья с нарушениями слуха	человек	0
	инвалидов и лиц с ограниченными возможностями здоровья с нарушениями опорно-двигательного аппарата	человек	0
	инвалидов и лиц с ограниченными возможностями здоровья с другими нарушениями	человек	0
	инвалидов и лиц с ограниченными возможностями здоровья со сложными дефектами (два и более нарушений)	человек	0
6.5.2	по очно-заочной форме обучения	человек	0
	инвалидов и лиц с ограниченными возможностями здоровья с нарушениями зрения	человек	0
	инвалидов и лиц с ограниченными возможностями здоровья с нарушениями слуха	человек	0
	инвалидов и лиц с ограниченными возможностями	человек	0
	здоровья с нарушениями опорно-двигательного аппарата		0
	инвалидов и лиц с ограниченными возможностями здоровья с другими нарушениями	человек	0

	инвалидов и лиц с ограниченными возможностями здоровья со сложными дефектами (два и более нарушений)	человек	0
6.5.3	по заочной форме обучения	человек	0
	инвалидов и лиц с ограниченными возможностями здоровья с нарушениями зрения	человек	0
	инвалидов и лиц с ограниченными возможностями здоровья с нарушениями слуха	человек	0
	инвалидов и лиц с ограниченными возможностями здоровья с нарушениями опорно-двигательного аппарата	человек	0
	инвалидов и лиц с ограниченными возможностями здоровья с другими нарушениями	человек	0
	инвалидов и лиц с ограниченными возможностями здоровья со сложными дефектами (два и более нарушений)	человек	0
6.6	Общая численность инвалидов и лиц с ограниченными возможностями здоровья, обучающихся по адаптированным программам бакалавриата и программам специалитета, в том числе	человек	0
6.6.1	по очной форме обучения	человек	0
	инвалидов и лиц с ограниченными возможностями здоровья с нарушениями зрения	человек	0
	инвалидов и лиц с ограниченными возможностями здоровья с нарушениями слуха	человек	0
	инвалидов и лиц с ограниченными возможностями здоровья с нарушениями опорно-двигательного аппарата	человек	0
	инвалидов и лиц с ограниченными возможностями здоровья с другими нарушениями	человек	0
	инвалидов и лиц с ограниченными возможностями здоровья со сложными дефектами (два и более нарушений)	человек	0
6.6.2	по очно-заочной форме обучения	человек	0
	инвалидов и лиц с ограниченными возможностями здоровья с нарушениями зрения	человек	0
	инвалидов и лиц с ограниченными возможностями здоровья с нарушениями слуха	человек	0
	инвалидов и лиц с ограниченными возможностями здоровья с нарушениями опорно-двигательного аппарата	человек	0

	инвалидов и лиц с ограниченными возможностями здоровья с другими нарушениями	человек	0
	инвалидов и лиц с ограниченными возможностями здоровья со сложными дефектами (два и более нарушений)	человек	0
6.6.3	по заочной форме обучения	человек	0
	инвалидов и лиц с ограниченными возможностями здоровья с нарушениями зрения	человек	0
	инвалидов и лиц с ограниченными возможностями здоровья с нарушениями слуха	человек	0
	инвалидов и лиц с ограниченными возможностями здоровья с нарушениями опорно-двигательного аппарата	человек	0
	инвалидов и лиц с ограниченными возможностями здоровья с другими нарушениями	человек	0
	инвалидов и лиц с ограниченными возможностями здоровья со сложными дефектами (два и более нарушений)	человек	0
6.7	Численность/удельный вес численности работников образовательной организации, прошедших повышение квалификации по вопросам получения высшего образования инвалидами и лицами с ограниченными возможностями здоровья, в общей численности работников образовательной организации, в том числе:	человек/%	1/3,7
6.7.1	численность/удельный вес профессорско-преподавательского состава, прошедшего повышение квалификации по вопросам получения высшего образования инвалидами и лицами с ограниченными возможностями здоровья, в общей численности профессорско-преподавательского состава	человек/%	0/0
6.7.2	численность/удельный вес учебно-вспомогательного персонала, прошедшего повышение квалификации по вопросам получения высшего образования инвалидами и лицами с ограниченными возможностями здоровья, в общей численности учебно-вспомогательного персонала	человек/%	0/0